

Publiceringsår 2018

Teknisk rapport

Skolenkäten omgång 15, HT 2017

Innehållsförteckning

Inledning	4
Bakgrund	5
Metod	6
Population och urval	6
Respondentgrupper	6
Frågeinnehåll	6
Översättningar	7
Genomförande	8
Uppgiftsregistrering	8
Datainsamling	8
Påminnelser	9
Resultatredovisning	9
Svarsfrekvens	10
Antal och andel svar	10
Andel som besvarar enkäten på andra språk än svenska	12
Resultatredovisning	14
Beräkning av index och medelvärde	14
Redovisningsprinciper för kvalitet och anonymitet	15
Andel skolenheter som får resultatrapport	16
Ändringar i Skolenkäten	17
Bortfall	18
Externt bortfall	18
Internt bortfall	18
Tolkningsutrymme	18
Bilagor	20
Bilaga 1. Skolenkätens frågeinnehåll	20
Bilaga 2. Resultatredovisningar	34

Inledning

Skolenkäten är en del av Skolinspektionens arbete med att granska landets skolor. Enkäten används för att samla in synpunkter från elever, föräldrar och pedagogisk personal, som ett underlag för bedömningen av skolan. Delar av enkätresultatet utgör också underlag för Skolverkets informationstjänst Välja skola¹.

Skolenkäten har genomförts femton gånger sedan första enkätomgången som genomfördes hösten 2010². Undersökningen, som besvaras via webben, genomförs en gång på våren och en gång på hösten. Enkätomgångarnas omfattning har varierat mellan omgångarna men sedan 2015 deltar en fjärdedel av alla skolor varje termin.

Denna rapport fokuserar på den enkätomgång som genomfördes hösten 2017. Här beskrivs bland annat den metod som använts och hur Skolenkäten genomförts. Rapporten vänder sig till alla som kan vara intresserade av Skolenkätens uppbyggnad, till exempel deltagare i undersökningen och de som vill ta del av undersökningens resultat.

¹ SFS 2015:195 Förordning om ett nationellt informationssystem för skolväsendet

² Arbetet med att utveckla en enkät riktad mot elever och vårdnadshavare påbörjades 2008 på Skolverket. Utvecklingsarbetet togs över av Skolinspektionen och en första pilotstudie med ett urval av elever genomfördes på våren 2010.

Bakgrund

Skolinspektionen är en statlig myndighet som granskar skolor och bedömer ansökningar om att driva fristående skola. Vi har tillsynsansvar för skola, vuxenutbildning, fritidshem, förskola och annan pedagogisk verksamhet. Skolinspektionen ska verka för att barn och elever får goda förutsättningar för sin utveckling och sitt lärande samt för förbättrade kunskapsresultat för elever och vuxenstuderande.

Målet är en skola där alla barn och elever får lika rätt till god utbildning och kunskaper i en stimulerande och trygg miljö och att varje enskilt barn och elev utvecklas så långt som möjligt utifrån sina förutsättningar.

Syftet med Skolenkäten är att bidra med underlag inför Skolinspektionens granskningar. Genom Skolenkäten efterfrågar vi elevers, vårdnadshavares och pedagogisk personals uppfattning av verksamheten. Undersökningen bidrar till att fånga upp företeelser och attityder som är svåra att fånga upp på andra sätt som till exempel om eleverna känner sig trygga eller om de har studiero. Efter varje avslutad enkätomgång sammanställs resultaten och rapporter för skolenheter och huvudmän blir tillgängliga för allmänheten via Skolinspektionens webbplats³ och SIRIS⁴.

Sedan 2015 bidrar också delar av Skolenkätens resultat till Skolverkets informationstjänst Välja Skola.

Vid insamlingen av Skolenkäten eftersträvar Skolinspektionen att upprätthålla de forskningsetiska principerna, barnkonventionen (alla barns rätt att höras i frågor som rör dem själva) och skolförfattningarna.

³ <https://www.skolinspektionen.se/sv/Statistik/statistik-fran-skolenkaten/>

⁴ Skolverkets informationsdatabas SIRIS <http://siris.skolverket.se/siris/f?p=SIRIS:83:0::NO::>

Metod

Population och urval

Skolenkäten är en webbundersökning som Skolinspektionen riktar till rikets samtliga grund-, grundsär- och gymnasieskolor. Även förskoleklass och fritidshem deltar. Undersökningen genomförs två gånger per år och varje enkätomgång deltar en fjärdedel av alla skolenheter. På två år deltar således samtliga skolor. Enkätomgången hösten 2017 är den andra enkätomgången av fyra i den tredje enkätcykeln. Första enkätcykeln pågick mellan 2010 och 2014, då deltog totalt cirka tre fjärdedelar av alla skolor. Andra enkätcykeln omfattade samtliga skolor och pågick 2015-2016.

Under hösten 2017 genomfördes Skolenkäten med totalt 296 skolhuvudmän, varav 59 kommuner, ett landsting och 236 enskilda huvudmän (skolföretag). Samtliga av skolhuvudmännens grund-, grundsär- samt gymnasieskolor skolor inkluderas i enkätomgången. Totalt deltog 1 744 skolenheter. I totalrapporterna för respektive respondentgrupp som finns publicerade på Skolinspektionens webbplats så presenteras en lista över vilka huvudmän som deltog i enkätomgången⁵.

Respondentgrupper

Skolenkäten riktar till elever, pedagogisk personal och vårdnadshavare. Totalt ingår åtta respondentgrupper,

- Elever; Elever i grundskolans årskurs fem och nio samt gymnasieskolans år två
- Pedagogisk personal; Pedagogisk personal som bedriver, följer upp och planerar undervisning i grund- och gymnasieskola
- Vårdnadshavare; Vårdnadshavare till elever i förskoleklass, grund- samt grundsärskola

Det är obligatoriskt för skolorna att delta i Skolenkäten, men frivilligt för respondenterna att besvara enkäten.

Vårdnadshavare till elever i grundskolans årskurs fem som ska besvara enkäten informeras om deltagandet genom ett brev från Skolinspektionen, distribuerat av skolan. I informationen framgår att deltagandet för barnet är frivilligt och att vårdnadshavaren kan invända mot barnets deltagande genom att meddela skolan detta.

Frågeinnehåll

Skolenkätens frågeområden och frågor är anpassade utifrån vem som besvarar enkäten och finns därför i sex olika versioner. Antalet frågor anges inom parentes:

- Elever i årskurs 5 (24)
- Elever i årskurs 9 och gymnasiets år 2 (44)
- Vårdnadshavare med barn i förskoleklass (26 - 31, filterfrågor används)
- Vårdnadshavare med barn i grundskolan (34 – 46, filterfrågor används)
- Vårdnadshavare med barn i grundsärskolan (41 - 53, filterfrågor används)
- Pedagogisk personal i grundskolan och gymnasiet (57)

Samtliga enkäter i Skolenkäten är huvudsakligen utformade med påståenden, där det finns följande svarsalternativ:

⁵ <https://www.skolinspektionen.se/sv/Statistik/statistik-fran-skolenkaten/skolenkaten-ht-2017/>

- Stämmer helt och hållet
- Stämmer ganska bra
- Stämmer ganska dåligt
- Stämmer inte alls
- Vet ej

För ett fåtal områden är det istället formulerade frågor (ej påståenden) och för dessa finns svarsalternativen:

- Ja
- Nej
- Vet ej
- Vill ej uppge/annat

Svarsalternativen ja, nej och vet ej används som så kallade filterfrågor som styr vilka följdfrågor som ställs och finns endast i enkäten till vårdnadshavare (till exempel Har du eller annan vårdnadshavare till ditt barn ett annat språk än svenska som modersmål? och Får ditt barn särskilt stöd i skolan?). Bakgrundsfrågor om kön besvaras med pojke/flicka, (elever), man/kvinna (personal) samt annat/ vill ej uppge.

Översättningar

För att så många som möjligt ska kunna besvara undersökningen finns enkäten översatt till tio språk. De språk som enkäten fanns översatt till för respektive respondentgrupp under enkätomgång femton, höstterminen 2017, presenteras i tabell 1. De språk som Skolenkäten översätts till grundas på dels språklig utbredning i riket, dels på vanliga språk bland nyanlända. Den enkät som riktar sig till föräldrar har prioriterats i översättningarna.

Tabell 1. Förteckning över de språk som Skolenkäten är översatt till för respektive respondentgrupp. Tillgängliga språk markeras med kryss.

Språk	Vårdnads- havare	Elever	Pedagogisk personal
Engelska	X	X	X
Arabiska	X	X	
Somaliska	X	X	
Tyska		X	
Finska	X		
Kurmanji	X		
Romani Chib arli	X		
Ryska	X		
Sorani	X		
Dari	X	X	

Insamlingsmetod

Skolenkäten genomförs via webben och enkäten kan besvaras via dator, surfplatta eller smartphone. Insamlingen av svar genomförs av företaget CMA Research AB, på Skolinspektionens uppdrag.

Genomförande

Genomförandet av Skolenkäten – från och med att Skolinspektionen informerade huvudmännen om Skolenkäten till och med att resultatet presenterades – sträckte sig över sex månader varav datainsamlingen (enkätperioden) pågick i 10 veckor (först sex veckor för alla respondentgrupper utom förskoleklass därefter 4 veckors insamling efter höstlovet för vårdnadshavare till barn i förskoleklass). Undersökningens genomförande delas in i tre moment – uppgiftsregistrering, datainsamling samt resultatredovisning.

Uppgiftsregistrering

Den 22 maj, vecka 22, 2017 skickade Skolinspektionen ett informationsbrev till berörda huvudmän. I brevet informerades huvudmännen om att Skolenkäten skulle genomföras med deras skolor. De ombads också att säkerställa att uppgifterna i skolenhetsregistret var uppdaterade inför det datum som Skolenkäten skulle göra urvalet av skolenheter från detta. Huvudmännen ombads bekräfta att de mottagit informationen från Skolinspektionen om Skolenkäten i en webbportal.

Den 28 juni, vecka 26, 2017 december skickade Skolinspektionen ett brev via post till alla skolor som ingick i undersökningen. I detta brev ombads skolorna att registrera uppgifter via en webbportal. Påminnelser via e-post skickades den 4 september. Detta mejlutskick adresserades till rektor för respektive skolenhet.

Rektorerna ombads att registrera;

- antalet pedagogisk personal alternativt ange e-postadresser till personalen
- antalet elever i grundskolan, grundsärskolan och förskoleklass.
- registrera antalet klasser och elever i respektive klass i årskurs fem, nio och gymnasiets år två
- e-postadresser till klassföreståndare i årskurs fem, nio och gymnasiets år två

I en automatiserad process erhöll därefter rektor de lösenord, enkätlänkar och informationsbrev till vårdnadshavare, pedagogisk personal och elever som skulle användas för skolans genomförande av Skolenkäten.

Sista dag för skolorna att registrera uppgifter inför enkätstart var den 8 september 2017.

Datainsamling

Datainsamlingen, d.v.s. den tid som webbenkäten var möjlig att besvara, pågick mellan den 25 september och den 27 oktober 2017 (alla respondentgrupper utom vårdnadshavare till barn i förskoleklass) samt den 6 november och 1 december 2017 (vårdnadshavare till barn i förskoleklass). Anledningen till att vårdnadshavare till barn i förskoleklass svarar senare är att de ges mer tid att bilda sig en uppfattning av skolan.

Vårdnadshavare besvarade enkäten för sitt/sina barns skola/skolor genom det för skolan specifika lösenordet som rektor skickade ut, ett lösenord för respektive skolform (förskoleklass, grundskola och grundsärskola) och skolenhet. Eleverna besvarade enkäten med hjälp av unika men anonyma lösenord distribuerade från rektor via respektive klassföreståndare. Den pedagogiska personalen kunde besvara enkäten på två sätt; antingen via unika men anonyma lösenord distribuerade via rektor alternativt via e-post.

Påminnelser

Under hela insamlingsperioden skickades ett flertal påminnelser ut via e-post, varav en del allmänna och en del riktade till specifika skolor och/eller klasser. Mot slutet av respektive datainsamlingsperiod genomfördes även påminnelser via telefon.

Resultatredovisning

Efter datainsamlingen tvättades datamängden på felaktigheter och nonsenssvar (baserat på rimliga svarstider) och andra eventuella felregistreringar. Därpå följde bearbetning av data och framställande av resultat som presenterades i rapportform. För varje skolenhet skapades en rapport per respondentgrupp, givet att kriterierna för kvalitet och anonymitet var uppfyllda (se vidare under rubriken "resultatredovisning"). För varje huvudman presenterades även en huvudmannarapport (per respondentgrupp) med samlat resultat för huvudmannen i jämförelse med totalt resultat för omgången. Resultatet för varje deltagande skolenhet och huvudman presenterades på Skolverkets internetbaserade resultat- och kvalitetsinformationssystem (SIRIS) samt på Skolinspektionens webbplats under fliken Statistik om Skolenkäten. Resultatrapporterna publicerades vecka 49 respektive vecka 51 (förskoleklass).

Svarsfrekvens

Antal och andel svar

Hösten 2017 besvarade mer än 200 000 personer Skolenkäten. Det var därmed den största omgången av Skolenkäten hittills. Totalt besvarade 83 049 elever, 25 846 pedagogisk personal och 96 055 vårdnadshavare Skolenkäten (totalt 204 950). I tabell 2 respektive tabell 3 nedan framgår antal svar samt svarsfrekvens för respektive respondentgrupp för hösten 2017 samt de fyra senaste enkätomgångarna.

Tabell 2. Antal svar för respektive respondentgrupp HT 2015–VT 2017

	HT 2015 (11)	VT 2016 (12)	HT 2016 (13)	VT 2017 (14)	HT 2017 (15)
Elever					
Åk 5	27 238	24 346	23 891	23 174	30 694
Åk 9	23 383	19 381	20 890	21 548	24 893
År 2 (gy)	23 760	16 712	18 327	21 606	27 462
Pedagogisk personal					
Grundskola	17 231	15 671	15 579	16 169	18 762
Gymnasiet	6 369	5 526	5 699	6 638	7 084
Vårdnadshavare					
Förskoleklass	11 612	10 957	7 984	11 034	11 698
Grundskola	78 193	71 949	70 787	76 079	83 746
Grundsärskola	645	404	376	406	611
Totalt	153 974	188 431	164 946	163 532	204 950

Tabell 3. Svarsfrekvens (%) för respektive respondentgrupp HT 2015-HT 2017*

	HT 2015 (11)	VT 2016 (12)	HT 2016 (13)	VT 2017 (14)	HT 2017 (15)
Åk 5	93%	91%	92%	90%	91%
Åk 9	83%	79%	81%	81%	81%
År 2 (gy)	77%	79%	81%	78%	81%
Personal Grundskola	70%	71%	73%	72%	68%
Personal Gymnasiet	68%	75%	77%	74%	72%

* När det gäller Skolenkäten till vårdnadshavare beräknas ingen svarsfrekvens. Detta beror på att vi i dagsläget inte har system för att kontrollera att vi endast får ett svar per barn och därför inte kan beräkna svarsfrekvens med tillräcklig tillförlitlighet.

Till och med hösten 2017 har totalt 1 539 979 enkätsvar samlats in; 685 511 vårdnadshavare, 632 237 från elever och 222 232 enkätsvar från pedagogisk personal. Se diagram 1.

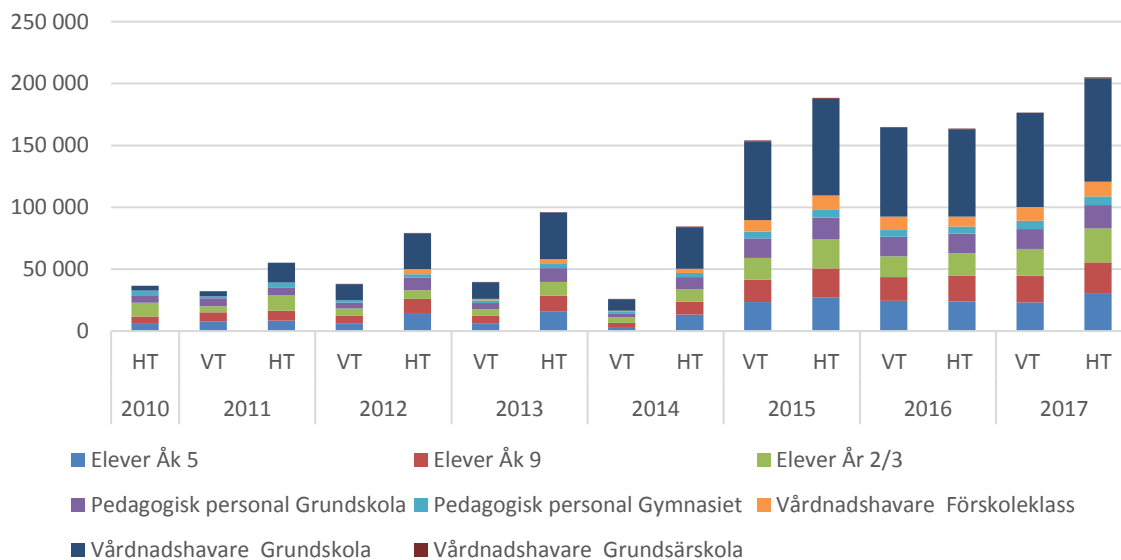


Diagram 1. Antal svar uppdelat per respondentgrupp och enkätomgång HT 2010- HT 2017

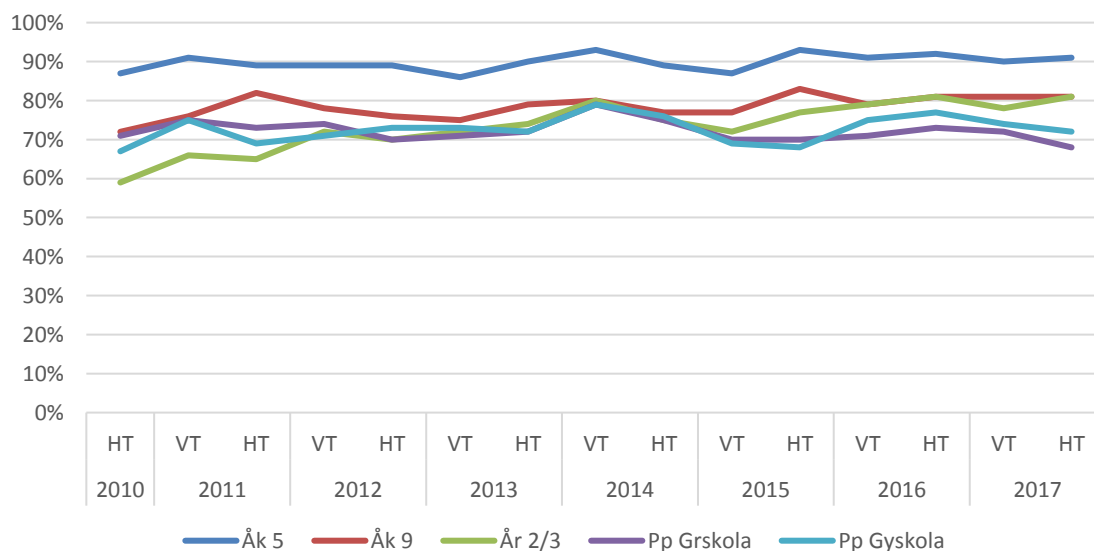


Diagram 2. Svansfrekvenser HT 2010 till HT 2017

Bibehållna svansfrekvenser sedan start. Sedan första enkätomgångarna något högre därefter små fluktuationer mellan omgångarna och på en övergripande nivå relativt stabila. Se diagram 2.

Andel som besvarar enkäten på andra språk än svenska

Nästan samtliga elever, mellan 97 och 99 procent, besvarar enkäten på svenska. När det gäller vårdnadshavare är andelen 99 procent. Bland pedagogisk personal besvarade mer än 99 procent enkäten på svenska. Bland de som besvarar Skolenkäten på annat språk än svenska är arabiska och dari vanligast bland elever och arabiska följt av engelska vanligast bland vårdnadshavare.. Se tabell 4-6.

Tabell 4. Antal och andel (%) svar per språk, elever, HT 2017

	Elever åk 5	Elever åk 9	Elever år 2
Svenska	30 441 (99,2%)	24 893 (98,1 %)	26 902 (98,3 %)
Arabiska	149 (0,5 %)	200 (0,8 %)	167 (0,5 %)
Persiska/dari	17 (0,06 %)	109 (0,4 %)	128 (0,5 %)
Engelska	69 (0,2 %)	113 (0,5 %)	106 (0,4 %)
Somaliska	15 (0,05 %)	36 (0,1 %)	64 (0,2 %)
Tyska	3 (0,0 %)	4 (0,01 %)	16 (0,06 %)

Tabell 5. Antal och andel (%) svar per språk, vårdnadshavare, HT 2017

	VH Förskoleklass	VH Grundskola	VH Gr särskola
Svenska	11 544 (98,7 %)	83 149 (99,2 %)	603 (98,7 %)
Arabiska	57 (0,5 %)	224 (0,3 %)	4 (0,1 %)
Engelska	61 (0,5 %)	210 (0,3 %)	3 (0,0 %)
Somaliska	7 (0,0 %)	71 (0,1%)	0
Ryska	11 (0,0 %)	39 (0,0 %)	1 (0,0 %)
Persiska/dari	7 (0,1 %)	18 (0,0%)	0
Sorani (Sydkurdiska)	5 (0,0 %)	12 (0,0%)	0
Finska	3 (0,0 %)	12 (0,0%)	0
Kurmanji	0	0	0
Romani Chib Arli	0	0	0

Tabell 6. Antal och andel (%) svar per språk, pedagogisk personal, HT 2017

	Pedagogisk personal grundskola	Pedagogisk personal gymnasieskola
Svenska	18 726 (99,8%)	7 053 (99,7 %)
Engelska	34 (0,2%)	20 (0,3 %)

I diagram 3 nedan redovisas andel som har besvarat enkäten på annat språk än svenska sedan våren 2014. Andelen som väljer att svara på annat språk än svenska är relativt stabil sedan 2014, dock med vissa fluktuationer mellan enkätomgångarna.

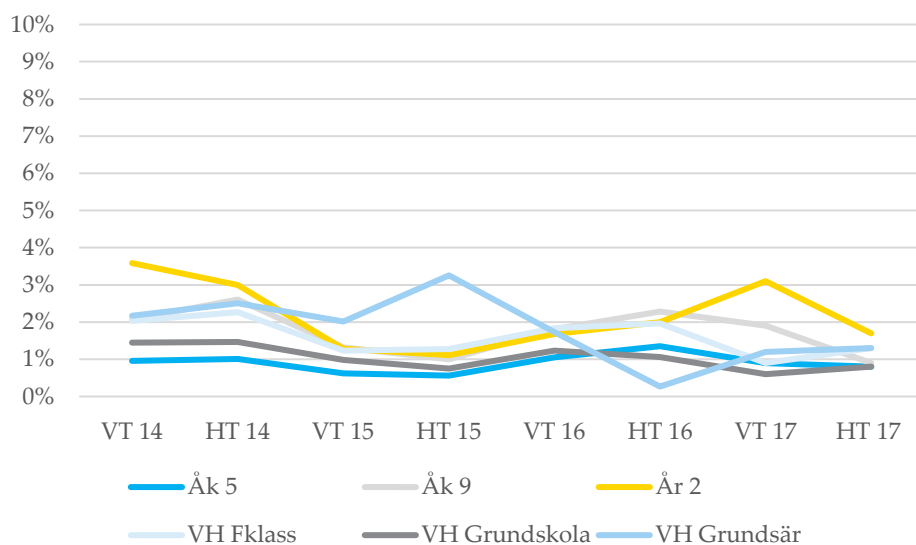


Diagram 3. Andel svarande andra språk än svenska per respondentgrupp och omgång sedan våren 2014.

Resultatredovisning

Resultatet av Skolenkätens frågor redovisas dels per påståenden och dels per frågeområde (gäller ej årskurs 5 där endast resultatet per påstående redovisas). Resultatet av ett frågeområde som består av tre frågor redovisas i form av ett indexvärde. En skolenhets resultat jämförs i aktuell rapport mot det totala resultatet för skolhuvudmannens samtliga skolenheter (om skolhuvudmannen har fler än en skolenhet i samma skolform) och med samtliga undersökta skolenheter under samma enkätomgång. Resultatet redovisas per respondentgrupp och för varje enskild skolenhet och skolhuvudman samt totalt för enkätomgången.

Beräkning av index och medelvärde

Varje frågeområde består av tre påståenden (årskurs fem undantaget då denna enkätversion inte innehåller lika många frågor). Redovisningsenheter i resultatredovisningen utgörs dels av antal och andel svarande för respektive svarsalternativ för de olika påståendena, och dels i form av ett gemensamt mått – ett index – för de tre påståendena i respektive frågeområde. Beräkning av ett index går till så att de olika svarsalternativen på de olika frågorna ges ett värde som sedan summeras och delas på antalet svar (se tabell 7).

Tabell 7. Svarsalternativens värde vid medelvärdes- och indexberäkning.

Svarsalternativ	Värde i beräkningen
Stämmer helt och hållet	10
Stämmer ganska bra	6,67
Stämmer ganska dåligt	3,33
Stämmer inte alls	0
Vet ej	Exkluderas från beräkningarna

En respondent som exempelvis svarat "stämmer helt och hållet" på den första frågan, "stämmer ganska dåligt" på den andra frågan och "stämmer ganska bra" på den tredje frågan i ett frågeområde ges följande värde: $10+3,33+6,67=20$. Detta värde delas sedan på antalet svar, vilket här ger ett indexvärde på $20/3=6,67$.

I beräkningen av indexvärdet ges svarsalternativen för negativa påståenden omvänt värde för att på så sätt gå i linje med de övriga påståendena. Ett exempel är påståendet "I min skola finns det elever som jag är rädd för". Där svarsalternativet Stämmer helt och hållet istället ges värdet 0 och Stämmer inte alls värdet 10. Ett negativt svar på detta påstående är således positivt och ett högt medelvärde indikerar ett positivt (önskvärt) svar.

Genom att jämföra skolans indexvärde i ett frågeområde jämfört med samtliga medverkande skolenheter i enkätomgången kan man se om skolenhetens resultat avviker positivt eller negativt från genomsnittet. Motsvarande jämförelse kan även göras på påståendenivå.

Jämförelser mellan olika frågeområden och index ger generell information om hur olika områden bedöms inom skolan. Frågeområden som har låga indexvärden indikerar områden som samtliga skolor generellt har problem med och frågeområden som har höga indexvärden indikerar områden som samtliga skolor generellt lyckas väl inom.

Redovisningsprinciper för kvalitet och anonymitet

Resultatredovisningen av Skolenkäten är styrd av kvalitets- och anonymitetsprinciper. Dels är det angeläget att skydda enskilda respondenters svar, det vill säga inga enskilda svar ska kunna kopplas till en specifik person, och dels är det viktigt att resultatet håller en hög kvalitet och är tillförlitligt. Följande kriterier måste vara uppfyllda för att resultatet ska redovisas för en skolenhet eller huvudman.

- Minst 65 procent i respondentgruppen måste ha besvarat Skolenkäten. Minst fem personer i respondentgruppen måste ha besvarat enkäten för att resultat för index ska redovisas (för elever i årkurs 5 är det minst tio personer).
- Minst 20 personer måste ha besvarat Skolenkäten för att resultaten för enskilda påståenden ska redovisas. Om det är 10-19 personer som har besvarat Skolenkäten redovisas dock medelvärde för respektive påstående.
- För att resultatet för ett enskilt svarsalternativ, till exempel Stämmer helt och hållet, ska redovisas krävs att minst fem personer har angett svarsalternativet.
- Om det är färre än fem personer som har angett ett visst svarsalternativ maskeras resultatet automatiskt för att säkra anonymiteten. Om endast ett svarsalternativ har färre än fem svar maskeras även det svarsalternativ med näst minst antal svar för att det inte ska vara möjligt att räkna ut hur många som angett det andra alternativet.

Dessutom gäller att enkätsvar med svarstid under 1,5 minuter för elever i åk 9 och år 2 och under 45 sekunder för elever i åk 5 rensas bort.

Andel skolenheter som får resultatrapport

På grund av de kvalitets- och anonymitetsprinciper som vi tillämpar erhåller inte samtliga medverkande skolenheter resultatrapporter. Fördelningen mellan andelen som får respektive inte får resultatrapport samt anledningen till att resultat inte erhålls redovisas i tabell 8.

Tabell 8. Andel skolor som fått rapporter HT 2017. För elever i åk 5 = färre än 10 svarande (dessa har ej index). För övriga respondentgrupper, * = färre än 5 svarande

Medverkande skolenheter		Skolenheter som fått rapporter		Skolenheter som inte fått rapporter							
				Noll registrerade		För få svarande		För låg svarsfrekvens		Totalt	
Grupp	Antal	Antal	%	Antal	%	Antal	%	Antal	%	Antal	%
Elev Åk 5	892	770	86 %	0	0 %	108	12 %	14	2 %	122	14 %
Elev Åk 9	463	399	86 %	0	0 %	34	7 %	30	6 %	64	14 %
Elev År 2	380	318	84 %	0	0 %	11	3 %	51	13 %	62	16 %
PP Grundskola	1267	798	63 %	0	0 %	176	14 %	293	23 %	469	37 %
PP Gymnasiet	401	287	72 %	0	0 %	22	5 %	92	23 %	114	28 %
VH Förskoleklass	916	694	76 %	0	0 %	222	24 %	-	-	222	24 %
VH Grundskola	1269	1193	94 %	0	0 %	76	6 %	-	-	76	6 %
VH Grundsärskola	218	49	22 %	0	0 %	169	78 %	-	-	169	78 %

PP= Pedagogisk personal. VH= Vårdnadshavare

Ändringar i Skolenkäten

Skolenkäten har sedan starten kontinuerligt utökats med avseende på respondentgrupper. Dessutom är formuläret under kontinuerlig utveckling och enkäterna revideras vid behov till exempel efter förändringar i skollag, läroplaner och bedömningsunderlag. Enkäterna ses även alltid över inför varje kommande datainsamlingsperiod och inkomna synpunkter och kommentarer från vårdnadshavare och andra respondentgrupper tas i beaktande. Inför enkätomgång 15, hösten 2017, genomfördes två ändringar:

Datainsamling

Information till huvudmännen/uppgiftslämning:

Tidigare omgångar av Skolenkäten har huvudmännen loggat in på en webbportal utvecklad av CMA Research AB. I denna webbportal fanns uppgifter om huvudmännens grundsär-, grund- och gymnasieskolor. Dessa uppgifter hämtas från Skolverkets skolenhetsregister⁶. Huvudmännen ombads kontrollera att uppgifterna var korrekta samt lämna kontaktuppgifter till respektive skolenhets rektor.

Inför omgång 15, hösten 2017, så tog vi bort detta moment och informerade istället endast huvudmännen om att skolenhetsregistret skulle användas inför höstens Skolenkät. De ombads även att bekräfta att de mottagit informationen, genom en webblänk i brevet.

Information till skolenheterna:

I och med att vi nu saknade kontaktuppgifter till rektor skedde första kontakten med skolorna via brev. Brevet ställdes till skolan. En skola som var uppdelad i flera skolenheter erhöll ett brev för varje skolenhet. Inloggningsuppgifterna var på skolnivå. Detta för att underlätta registreringen av uppgifter som ofta sköts av en administratör som hanterar samtliga av skolans skolenheter. I nästa steg skickade vi information via e-post som vi adresserade "till rektor".

Resultatredovisning

När det gäller resultatet redovisas det uppdelat på kön för elever på total nivå och på huvudmannanivå (endast index) från och med HT 2016 och för personal sedan VT 2017.

⁶ <http://www.scb.se/lamna-uppgifter/undersokningar/Skolenhetsregistret/>

Bortfall

Externt bortfall

Undersökningar av detta slag är alltid förknippade med ett visst externt bortfall, det vill säga personer som egentligen skulle ingå i undersökningen, men som inte deltagit beroende på att de inte vill eller kan delta i undersökningen. Skolenkäten har en i sammanhanget hög svarsfrekvens, men vi kan notera skillnader i bortfall mellan olika respondentgrupper, till exempel att svarsfrekvensen är lägre bland äldre elever än yngre. Eftersom vi redovisar resultatet för de olika elevgrupperna separat utgör detta emellertid inte något problem.

När det gäller vårdnadshavare har inte alla dator, mobiltelefon eller surfplatta och/eller e-postadress. Skolorna är också olika bra på att informera vårdnadshavare om Skolenkäten, vilket i sin tur får konsekvenser för antalet svar i denna grupp.

Internt bortfall

Det interna bortfallet innebär att en person som valt att medverka i undersökningen inte besvarar alla frågor som ställs. Webbenkätens konstruktion medför att respondenten inte kan hoppa över en fråga utan att besvara den, vilket innebär att det inte blir något internt bortfall utifrån det faktum att samtliga frågor besvaras. Respondenten kan dock välja att inte fullfölja enkäten, vilket vi dock räknar som externt bortfall.

Tolkningsutrymme

Skolenkäten är en totalundersökning i avseendet att alla skolor i de kommuner/enskilda huvudmän som ingår i undersökningen deltar. Hösten 2017 besvarades enkäten av mer än 200 000 respondenter. För elever i årskurs 5 var svarsfrekvensen mer än 90 %. Svarsfrekvensen för elever och pedagogisk personal var mellan 68 och 91 %. Dock besvaras Skolenkäten till elever inte av samtliga årskurser vid skolan, vilket innebär att utvalda årskurser får fungera som indikation för samtliga elever vid skolan. För att minimera riskerna för snedvridning av resultaten som en följd av detta riktas Skolenkäten i grundskolan till såväl yngre (åk 5) som äldre (åk 9) elever. Kvaliteten på undersökningen får därför anses god och tolkningsutrymmet stort.

Vid tolkning av resultaten är det dock viktigt att tänka på att de frågeområden som mäts i Skolenkäten enbart belyser delar av det som Skolinspektionen granskar. I samband med inspektion samlas även annan information in som på andra sätt beskriver verksamheten. All information om skolenheterna vägs sedan samman till en helhetsbedömning.

Det sammantagna (totala) enkätresultatet för samtliga skolenheter baseras inte på ett slumpmässigt, nationellt representativt urval vilket behöver beaktas vid tolkningen av resultatet. Det bör dock poängteras att resultaten baseras på ett mycket stort underlag (en fjärdedel av alla skolor deltog i omgången) och spridningen av olika skoltyper är god vilket borgar för att resultaten ger en god bild av hur det ser ut på nationell nivå. Då omständigheterna på en enskild skolenhet kan komma att ändras fort gäller principen att ju färskare resultat, desto högre grad av tillförlitlighet. På övergripande nivå är resultaten mer stabila över tid.

Skolenkäten har i omgångar kvalitetssäkrats av Statistiska centralbyrån, SCB, både med kognitiva intervjuer och genom skrivbordsgranskning. Internt på myndigheten genomfördes kvalitetssäkring genom pilotomgången och ett antal utvärderingsseminarier. Mindre justeringar kvalitetssäkras enbart internt. För att bibehålla så hög svarsfrekvens som möjligt finns möjligheten att besvara enkäterna på olika

språk, för vårdnadshavare upp till tio olika språk insamlingsomgång 15, hösten 2017. Informationsbrevet har även som syfte att bidra till att sätta frågorna i ett sammanhang, vilket ökar kvaliteten på svaren.

Flera påminnelser görs riktat till de skolor som har låg svarsfrekvens. För Skolenkäten till vårdnadshavare redovisar vi dock inte svarsfrekvens. Detta beror på att vi inte har tillgängliga sammanställningar med kontaktuppgifter till vårdnadshavare på en skola (exempelvis e-postlistor). Vi samlar dock in uppgifter om totalt antal elever på skolan för att få en uppskattad svarsfrekvens. Vi instruerar vidare föräldrarna om att enkäten ska besvaras en gång per elev men avvikelser från instruktionen kan förekomma.

Bilagor

Bilaga 1. Skolenkätens frågeinnehåll

Skolenkäten till elever i grundskolans årskurs fem

- 1 Veta vad som krävs
 - 1.1 Mina lärare förklarar vad vi ska göra i skolarbetet så att jag förstår

- 2 Stimulans
 - 2.1 Skolarbetet är intressant
 - 2.2 Skolarbetet är roligt
 - 2.3 Skolarbetet gör mig så nyfiken att jag får lust att lära mig mer

- 3 Tillit till elevens förmåga
 - 3.3 Jag kan nå kunskapskraven i skolan om jag försöker

- 4 Anpassning efter elevens behov
 - 4.1 Mina lärare hjälper mig i skolarbetet när jag behöver det
 - 4.2 Skolarbetet är för svårt för mig

- 5 Utmaningar
 - 5.1 Jag kan få svårare uppgifter om jag vill
 - 5.2 I min skola finns det extrauppgifter när man är klar

- 6 Argumentation och kritiskt tänkande
 - 6.1 På lektionerna får vi diskutera och debattera olika frågor

- 7 Grundläggande värden på skolan
 - 7.1 I min skola respekterar vi varandra
 - 7.2 Mina lärare är rättvisa mot oss elever

- 8 Delaktighet och inflytande
 - 8.1 På lektionerna är vi elever med och påverkar på vilket sätt vi ska arbeta med olika skoluppgifter

- 9 Ordningsregler
 - 9.1 I min skola följer eleverna de ordningsregler som finns
 - 9.2 Mina lärare ser till att ordningsreglerna på skolan följs

- 10 Studiero
 - 10.1 Jag har studiero på lektionerna
 - 10.2 På lektionerna stör andra elever ordningen i klassrummet

11 Trygghet

11.1 I min skola finns det elever som jag är rädd för

11.2 I min skola finns det vuxna som jag är rädd för

11.3 Jag känner mig trygg i skolan

12 Förhindra kränkningar

12.1 De vuxna på skolan reagerar om de får reda på att någon varit elak mot en elev

12.2 Jag vet vem på skolan jag kan prata med om någon har varit elak mot en elev

13. Elevhälsa

Elevhälsogruppen i min skola frågar oss elever hur vi har det i skolan och

13.1 hemma (exempelvis genom samtal med oss eller genom enkät/frågeformulär)

14 Nöjdhet

14.1 Jag är nöjd med min skola som helhet

Skolenkäten till elever i årskurs nio och gymnasieskolans år två

- 1 Veta vad som krävs
 - 1.1 Mina lärare förklarar vad vi ska göra i skolarbetet så att jag förstår
 - 1.2 Jag tycker att det är svårt att veta vad jag ska klara av i skolan
 - 1.3 Jag vet vad jag behöver kunna för att nå kunskapskraven i skolan
- 2 Stimulans
 - 2.1 Skolarbetet är intressant
 - 2.2 Skolarbetet är roligt
 - 2.3 Skolarbetet stimulerar mig att lära mig mer
- 3 Tillit till elevens förmåga
 - 3.1 Mina lärare får mig att tro på mig själv i mitt skolarbete
 - 3.2 Mina lärare förväntar sig att jag ska göra mitt bästa
 - 3.3 Jag kan nå kunskapskraven i skolan om jag försöker
- 4 Anpassning efter elevens behov
 - 4.1 Jag kan få extraundervisning om jag skulle behöva det
 - 4.2 Mina lärare hjälper mig i skolarbetet när jag behöver det
 - 4.3 Skolarbetet är för svårt för mig
- 5 Utmaningar
 - 5.1 I min skola finns det extrauppgifter för de som hinner och vill ha det
 - 5.2 Jag kan få svårare uppgifter om jag vill
 - 5.3 Jag får för lite utmanande arbetsuppgifter i skolan
- 6 Argumentation och kritiskt tänkande
 - 6.1 På lektionerna får vi diskutera och debattera olika frågor
 - 6.2 I min skola får jag lära mig att argumentera för min sak
 - 6.3 Mina lärare uppmuntrar oss elever att reflektera över vad vi hör och läser
- 7 Grundläggande värden i undervisningen/lärandet
 - 7.1 I min skola pratar vi om mänskliga rättigheter
 - 7.2 I min skola pratar vi om jämställdhet mellan könen
 - 7.3 I min skola får jag öva på att göra etiska ställningstaganden
- 8 Grundläggande värden på skolan
 - 8.1 Mina lärare ger killar och tjejer samma förutsättningar
 - 8.2 I min skola respekterar vi varandras olikheter
 - 8.3 I min skola respekterar elever och lärare varandra
- 9 Delaktighet och inflytande
 - 9.1 Vi elever har inflytande över undervisningens innehåll

- 9.2 På lektionerna är vi elever med och påverkar på vilket sätt vi ska arbeta med olika skoluppgifter
- 9.3 I min skola är vi elever med och påverkar vår skolmiljö

- 10 Ordningsregler
 - 10.1 I min skola följer eleverna de ordningsregler som finns
 - 10.2 I min skola är vi elever med och bestämmer vilka ordningsregler vi ska ha
 - 10.3 Mina lärare ser till att ordningsreglerna på skolan följs

- 11 Studiero
 - 11.1 Jag har studiero på lektionerna
 - 11.2 På lektionerna stör andra elever ordningen i klassrummet
 - 11.3 Mina lärare ser till att det är studiero på lektionerna

- 12 Trygghet
 - 12.1 I min skola finns det elever som jag är rädd för
 - 12.2 I min skola finns det personal som jag är rädd för
 - 12.3 Jag känner mig trygg i skolan

- 13 Förhindra kränkningar
 - 13.1 Min skola arbetar aktivt med att förhindra kränkande behandling
 - 13.2 De vuxna på skolan reagerar om de får reda på att en elev blivit kränkt
 - 13.3 Jag vet vem på skolan jag kan prata med om någon har varit elak mot en elev

- 14 Elevhälsa
 - Elevhälsogruppen i min skola frågar oss elever om hur vi upplever vår skol- och livssituation (exempelvis genom samtal med oss eller genom enkät/frågeformulär).
 - 14.1 Jag kan gå och prata med skolsköterskan eller kuratorn/skolpsykolog om vad jag vill, det måste inte ha hänt något allvarligt.
 - 14.2 På min skola är det OK att lämna lektionen om man känner ett behov av att träffa skolsköterskan eller kuratorn
 - 14.3

- 15 Nöjdhet
 - 15.1 Jag är nöjd med min skola som helhet
 - 15.2 Jag skulle rekommendera min skola

Pedagogisk personal i grund- och gymnasieskola

- 1 Information om utbildningens mål
 - 1.1 Jag informerar mina elever om vilka mål utbildningen har
 - 1.2 Mina elever förstår vad de ska kunna för att nå kunskapskraven
 - 1.3 Jag ser till att mina elevers vårdnadshavare vet vad som krävs för att nå kunskapskraven

- 2 Samverkan av undervisning
 - 2.1 På den här skolan har vi ämnesöverskridande arbeten (t.ex. temaarbeten)
 - 2.2 Konferenserna i skolan är till nytta för undervisningen
 - 2.3 Jag samverkar med mina kollegor när jag planerar undervisningen

- 3 Stimulans och utmaningar
 - 3.1 Jag har möjlighet att hitta utmaningar för mina elever
 - 3.2 Jag har utrymme att ge stimulerande uppgifter till alla elever
 - 3.3 Jag tycker det är viktigt att eleverna får vänta in varandra så att vi går vidare tillsammans i kunskapsutvecklingen

- 4 Tillit till elevens förmåga
 - 4.1 Mina elever kan nå kunskapskraven i de ämnen jag undervisar i
 - 4.2 Mina elever vill utvecklas och prestera bra i skolan
 - 4.3 Jag försöker inspirera mina elever att utvecklas så långt som möjligt

- 5 Anpassning efter elevens behov
 - 5.1 Jag har förutsättningar att hjälpa elever som är i behov av det
 - 5.2 Jag anpassar min undervisning efter elevernas olika förutsättningar
 - 5.3 Jag försöker hitta alternativa arbetssätt för elever som har svårt att nå kunskapskraven

- 6 Argumentation och kritiskt tänkande
 - 6.1 Det saknas utrymme under lektionerna för gemensam reflektion och diskussion
 - 6.2 På lektionerna har jag och eleverna diskussioner och debatter inom ramen för undervisningen
 - 6.3 Jag uppmuntrar mina elever till kritisk reflektion

- 7 Grundläggande värden i undervisningen
 - 7.1 På den här skolan pratar vi om mänskliga rättigheter
 - 7.2 På den här skolan pratar vi om jämställdhet mellan könen
 - 7.3 Mina elever får öva på att göra etiska ställningstaganden

- 8 Grundläggande värden på skolan
 - 8.1 På den här skolan ges killar och tjejer samma förutsättningar
 - 8.2 På den här skolan respekterar eleverna varandras olikheter
 - 8.3 På den här skolan respekterar elever och lärare varandra

- 9 Elevinflytande
 - 9.1 Eleverna ges (efter ålder och mognad) möjlighet att påverka skolmiljön
 - 9.2 Eleverna är med och påverkar undervisningens innehåll
 - 9.3 Jag låter mina elever påverka arbetsätten i undervisningen

- 10 Ordningsregler
 - 10.1 Skolans personal uppträder enligt när det gäller att upprätthålla skolans ordningsregler
 - 10.2 Jag är förtrogen med de upprättade ordningsreglerna i den här skolan
 - 10.3 Eleverna följer skolans ordningsregler

- 11 Studiero
 - 11.1 Det är en god studiemiljö på skolan
 - 11.2 Att upprätthålla ordning i klassrummet tar upp en stor del av min undervisningstid
 - 11.3 Mina elever har studiero på lektionerna

- 12 Trygghet
 - 12.1 Det är en trygg miljö för eleverna på skolan
 - 12.2 De sociala relationerna mellan lärare och elever är goda
 - 12.3 På den här skolan känner sig eleverna trygga

- 13 Förhindra kränkningar
 - 13.1 Jag har förutsättningar för att ingripa om elever är elaka mot varandra
 - 13.2 Jag vet vad jag ska göra om jag upptäcker att en elev utsätts för kränkningar
 - 13.3 På den här skolan bedrivs ett målinriktat arbete för att förhindra kränkande behandling

- 14 Särskilt stöd
 - 14.1 På den här skolan upprättas åtgärdsprogram för de elever som ska få särskilt stöd
 - 14.2 Om det framkommer att en elev på skolan har behov av särskilt stöd utreds det snabbt
 - 14.3 På den här skolan ges särskilt stöd så långt som möjligt inom den elevgrupp eleven normalt sett tillhör

- 15 Bedömning och betygsättning
 - 15.1 På den här skolan är det tydligt hur bedömningen av elevernas kunskapsresultat ska gå till
 - 15.2 Jag får det stöd jag behöver för att göra likvärdiga bedömningar av elevernas kunskapsutveckling

 - 15.3 På den här skolan samarbetar vi lärare kring bedömning av elevernas kunskaper

- 16 Pedagogiskt ledarskap
 - 16.1 Rektor har god kunskap om det dagliga arbetet i skolan
 - 16.2 Rektor arbetar för att främja elevernas kunskapsutveckling
 - 16.3 Rektor tar ansvar för det pedagogiska arbetet på skolan

- 17 Utveckling av utbildningen
 - 17.1 Rektor ser till att utvärdering av elevernas kunskapsutveckling ligger till grund för utveckling av utbildningen
 - 17.2 Rektor ser till att arbetssätt förändras om eleverna inte uppnår kunskapskraven
 - 17.3 Rektor ser till att uppföljningen av mitt och mina kollegors arbete leder till relevanta förändringar i arbetssätt

- 18 Rutiner
 - 18.1 På den här skolan finns rutiner för att introducera nyanställda lärare till arbetet
 - 18.2 På den här skolan finns rutiner för att handleda nyanställda lärare i arbetet
 - 18.3 På den här skolan finns tydliga rutiner gällande anmälningsskyldighet till socialnämnden

- 19 Elevhälsa
 - 19.1 Elevhälsogruppen på den här skolan frågar eleverna om deras uppfattning om sin skol- och livssituation (exempelvis genom samtal med eleverna eller genom enkät/frågeformulär)
 - 19.2 Jag kan få råd och stöd av elevhälsogruppen för att själv kunna hjälpa mina elever i deras utmaningar.
 - 19.3 I min skola finns beredskap för att i det dagliga arbetet hantera situationer som kräver elevhälsogrupperns kompetenser.

Skolenkäten till vårdnadshavare med barn i förskoleklass

- 1 Stimulans
 - 1.1 När mitt barn lärt sig något nytt i förskoleklassen vill han/hon lära sig mer om det
 - 1.2 Mitt barns lärare väcker mitt barns intresse för skolarbetet
 - 1.3 Undervisningen i förskoleklassen väcker mitt barns lust att lära

- 2 Anpassning efter elevens behov
 - 2.1 Undervisningen i förskoleklassen passar mitt barns sätt att lära sig
 - 2.2 Mitt barn får den hjälp som han/hon behöver för att kunna följa med i undervisningen
 - 2.3 Mitt barn behöver mer hjälp än skolan ger honom/henne

- 3 Arbetsro
 - 3.1 Jag upplever att mitt barn har arbetsro i förskoleklassen
 - 3.2 Jag upplever att mitt barns lärare säger till dem som stör
 - 3.3 Jag upplever att mitt barn har svårt att koncentrera sig på sina arbetsuppgifter för att det är så hög ljudnivå

- 4 Trygghet
 - 4.1 Mitt barn känner sig tryggt i skolan
 - 4.2 Det finns elever på skolan som mitt barn är rädd för
 - 4.3 Det finns personal på skolan som mitt barn är rädd för

- 5 Förhindra kränkningar
 - 5.1 Jag vet vem jag kan vända mig till på skolan om jag får reda på att en elev blivit kränkt
 - 5.2 I mitt barns skola framgår det tydligt att kränkande behandling inte accepteras
 - 5.3 Jag upplever att mitt barns skola arbetar aktivt med att förhindra kränkande behandling

- 6 Modersmålsundervisning (bildar ej index)
 - 6.1 Har ditt barn ett annat eller ytterligare språk än svenska som modersmål?
 - 6.2 I förskoleklassen ges mitt barn utrymme att, vid sidan av det svenska språket, även utveckla sitt modersmål

- 7 Särskilt stöd (bildar ej index)
 - 7.1 Får ditt barn särskilt stöd i förskoleklassen?
 - 7.2 Hade ditt barn ett fastställt behov av särskilt stöd i förskolan inför övergången till förskoleklass?
 - 7.3 Har skolan påbörjat eller fullgjort en utredning av ditt barns stödbehov?
 - 7.4 När det utretts att ditt barn behövde särskilt stöd, utarbetades det då ett åtgärdsprogram?
 - 7.5 Upplever du att ditt barn idag får det stöd han/hon behöver?
 - 7.6 Anser du att ditt barn har behov av särskilt stöd i förskoleklassen?

- 8 Elevhälsa
- 8.1 Skolan har informerat sig om hur jag upplever mitt barns skol- och livssituation
- 9 Fritidshem (bildar ej index)
- 9.1 Går ditt barn i fritidshem?
- 9.2 Går ditt barn på ett kommunalt eller fristående (i enskild regi) fritidshem?
- 9.3 Lek och skapande får stort utrymme på mitt barns fritidshem
- 9.4 Jag hålls informerad om verksamheten på mitt barns fritidshem
- 9.5 I fritidshemmet erbjuds aktiviteter som stimulerar mitt barns lärande
- 10 Nöjdhet
- 10.1 Jag är nöjd med mitt barns skola som helhet
- 10.2 Jag skulle rekommendera mitt barns skola

Skolenkäten till vårdnadshavare med barn i grundskola

- 1 Veta vad som krävs
 - 1.1 Jag vet vad mitt barn behöver kunna för att nå kunskapskraven i skolan
 - 1.2 Mitt barns klasslärare/mentor informerar mig om vad som ska göras i skolarbetet
 - 1.3 Jag behöver mer information från skolan om vad mitt barn ska klara av i skolarbetet
- 2 Stimulans
 - 2.1 När mitt barn lärt sig något nytt i skolan vill han/hon lära sig mer om det
 - 2.2 Mitt barns klasslärare/mentor väcker mitt barns intresse för skolarbetet
 - 2.3 Undervisningen i skolan väcker mitt barns lust att lära
- 3 Anpassning efter elevens behov
 - 3.1 Undervisningen i skolan passar mitt barns sätt att lära sig
 - 3.2 Mitt barn får den hjälp som han/hon behöver för att nå kunskapskraven
 - 3.3 Mitt barn behöver mer hjälp än skolan ger honom/henne
- 4 Grundläggande värden på skolan
 - 4.1 Jag upplever att mitt barns klasslärare/mentor ger killar och tjejer samma förutsättningar
 - 4.2 Jag upplever att eleverna i mitt barns klass respekterar varandras olikheter
 - 4.3 I mitt barns skola bemöter elever och personal varandra med respekt
- 5 Studiero
 - 5.1 Jag upplever att mitt barn har studiero under lektionerna
 - 5.2 Jag upplever att mitt barns klasslärare/mentor säger till dem som stör på lektionerna
 - 5.3 Mitt barn uppger ofta att det är svårt att arbeta i klassrummet för att det är så hög ljudnivå
- 6 Trygghet
 - 6.1 Mitt barn känner sig tryggt i skolan
 - 6.2 Det finns elever på skolan som mitt barn är rädd för
 - 6.3 Det finns personal på skolan som mitt barn är rädd för
- 7 Förhindra kränkningar
 - 7.1 Jag vet vem jag kan vända mig till på skolan om jag får reda på att en elev blivit kränkt
 - 7.2 I mitt barns skola framgår det tydligt att kränkande behandling inte accepteras
 - 7.3 Jag upplever att mitt barns skola arbetar aktivt med att förhindra kränkande behandling
- 8 Elevens utveckling
 - 8.1 På utvecklingssamtalen får jag tydlig information om mitt barns kunskapsutveckling
 - 8.2 Efter utvecklingssamtalet vet jag hur skolan ska arbeta med mitt barns kunskapsutveckling

- 8.3 På utvecklingssamtalen får jag veta hur mitt barn utvecklas socialt

- 9 Modersmålsundervisning (bildar ej index)
Elever som tillhör någon av de nationella minoriteterna har rätt till modersmåls-
9.1 undervisning i sitt minoritetsspråk (samiska, jiddisch, romani chib, finska eller
meänkieli). Tillhör ditt barn någon av de nationella minoriteterna?
9.2 Har du eller annan vårdnadshavare till ditt barn ett annat språk än svenska som
modersmål?
9.3 Har ditt barn ett annat språk än svenska som dagligt umgängesspråk hemma?
9.4 Har ditt barn erbjudits modersmålsundervisning i skolan?
9.5 Får ditt barn idag modersmålsundervisning i den omfattning som ni önskar?
9.6 Får ditt barn information, t ex studiehandledning, på sitt modersmål?

- 10 Särskilt stöd (bildar ej index)
10.1 Får ditt barn särskilt stöd i skolan?
10.2 När det framkom att ditt barn behövde särskilt stöd, blev det då snabbt utrett på
skolan?
10.3 När det utretts att ditt barn behövde särskilt stöd, utarbetades det då ett åt-
gärdsprogram?
10.4 Upplever du att ditt barn idag får det stöd han/hon behöver?
10.5 Anser du att ditt barn har behov av särskilt stöd i skolan?

- 11 Elevhälsa
11.1 Skolan har informerat sig om hur jag upplever mitt barns skol- och livssituation
11.2 Jag upplever att elevhälsoarbetet på skolan är tillräckligt utifrån mitt barns be-
hov
11.3 Jag upplever att frågor om livsstil och hälsa är viktiga på mitt barns skola

- 12 Fritidshem (bildar ej index) [Endast till vårdnadshavare med barn i årskurs 1-4]
12.1 Går ditt barn i fritidshem?
12.2 Går ditt barn på ett kommunalt eller fristående (i enskild regi) fritidshem?
12.3 Lek och skapande får stort utrymme på mitt barns fritidshem
12.4 Det finns möjlighet till vila och avskildhet på mitt barns fritidshem
12.5 Jag hålls informerad om verksamheten på mitt barns fritidshem
12.6 I fritidshemmet erbjuds aktiviteter som stimulerar mitt barns lärande

- 13 Nöjdhet
13.1 Jag är nöjd med mitt barns skola som helhet
13.2 Jag skulle rekommendera mitt barns skola

Skolenkäten till vårdnadshavare med barn i grundskola

- 1 Veta vad som krävs
 - 1.1 Jag vet vad mitt barn behöver kunna för att nå kunskapskraven i skolan
 - 1.2 Mitt barns klasslärare/mentor informerar mig om vad som ska göras i skolarbetet
 - 1.3 Jag behöver mer information från skolan om vad mitt barn ska klara av i skolarbetet

- 2 Stimulans
 - 2.1 När mitt barn lärt sig något nytt i skolan vill han/hon lära sig mer om det
 - 2.2 Mitt barns klasslärare/mentor väcker mitt barns intresse för skolarbetet
 - 2.3 Undervisningen i skolan väcker mitt barns lust att lära

- 3 Anpassning efter elevens behov
 - 3.1 Undervisningen i skolan passar mitt barns sätt att lära sig
 - 3.2 Mitt barn får den hjälp som han/hon behöver för att nå kunskapskraven
 - 3.3 Mitt barn behöver mer hjälp än skolan ger honom/henne

- 4 Grundläggande värden på skolan
 - 4.1 Jag upplever att mitt barns klasslärare/mentor ger killar och tjejer samma förutsättningar
 - 4.2 Jag upplever att eleverna i mitt barns klass respekterar varandras olikheter
 - 4.3 I mitt barns skola bemöter elever och personal varandra med respekt

- 5 Studiero
 - 5.1 Jag upplever att mitt barn har studiero under lektionerna
 - 5.2 Jag upplever att mitt barns klasslärare/mentor skola säger till dem som stör på lektionerna
 - 5.3 Mitt barn uppger ofta att det är svårt att arbeta i klassrummet för att det är så hög ljudnivå

- 6 Trygghet
 - 6.1 Mitt barn känner sig tryggt i skolan
 - 6.2 Det finns elever på skolan som mitt barn är rädd för
 - 6.3 Det finns personal på skolan som mitt barn är rädd för

- 7 Förhindra kränkningar
 - 7.1 Jag vet vem jag kan vända mig till på skolan om jag får reda på att en elev blivit kränkt
 - 7.2 I mitt barns skola framgår det tydligt att kränkande behandling inte accepteras
 - 7.3 Jag upplever att mitt barns skola arbetar aktivt med att förhindra kränkande behandling

- 8 Elevens utveckling
 - 8.1 På utvecklingssamtalen får jag tydlig information om mitt barns kunskapsutveckling
 - 8.2 Efter utvecklingssamtalet vet jag hur skolan ska arbeta med mitt barns kunskapsutveckling
 - 8.3 På utvecklingssamtalen får jag veta hur mitt barn utvecklas socialt

- 9 Modersmålsundervisning (bildar ej index)
 - 9.1 Elever som tillhör någon av de nationella minoriteterna har rätt till modersmålsundervisning i sitt minoritetsspråk (samiska, jiddisch, romani chib, finska eller meänkieli). Tillhör ditt barn någon av de nationella minoriteterna?
 - 9.2 Har du eller annan vårdnadshavare till ditt barn ett annat språk än svenska som modersmål?
 - 9.3 Har ditt barn ett annat språk än svenska som dagligt umgängesspråk hemma?
 - 9.4 Har ditt barn erbjudits modersmålsundervisning i skolan?
 - 9.5 Får ditt barn idag modersmålsundervisning i den omfattning som ni önskar?
 - 9.6 Får ditt barn information, t ex studiehandledning, på sitt modersmål?

- 10 Särskilt stöd (bildar ej index)
 - 10.1 Får ditt barn särskilt stöd i skolan?
 - 10.2 När det framkom att ditt barn behövde särskilt stöd, blev det då snabbt utrett på skolan?
 - 10.3 När det utretts att ditt barn behövde särskilt stöd, utarbetades det då ett åtgärdsprogram?
 - 10.4 Upplever du att ditt barn idag får det stöd han/hon behöver?
 - 10.5 Anser du att ditt barn har behov av särskilt stöd i skolan?

- 11 Elevhälsa
 - 11.1 Skolan har informerat sig om hur jag upplever mitt barns skol- och livssituation
 - 11.2 Jag upplever att elevhälsoarbetet på skolan är tillräckligt utifrån mitt barns behov
 - 11.3 Jag upplever att frågor om livsstil och hälsa är viktiga på mitt barns skola

- 12 Mottagande i grundsärskola (bildar ej index)
 - 12.1 För att bedöma om ett barn ska gå i grundsärskola ska fyra utredningar (en psykologisk, en medicinsk, en pedagogisk och en social) göras av barnets behov och förutsättningar. Har dessa utredningar genomförts innan ditt barn började i grundsärskolan?
 - 12.2 Gjordes utredningarna i samråd med dig/er som vårdnadshavare?
 - 12.3 Har du/ni som vårdnadshavare gett ert medgivande till ert barns mottagande i grundsärskolan?
 - 12.4 Fick du/ni som vårdnadshavare information om vad grundsärskolan innebär för ditt barns möjlighet till vidare studier?
 - 12.5 Utredningarna om mitt barns mottagande i grundsärskolan var grundliga
 - 12.6 Utredningarna om mitt barns mottagande i grundsärskolan genomfördes på ett bra sätt
 - 12.7 Utifrån mitt barns förutsättningar är grundsärskolan det bästa alternativet för mitt barn

13 Fritidshem (bildar ej index) [Endast till vårdnadshavare med barn i årskurs 1-4]

13.1 Går ditt barn i fritidshem?

13.2 Går ditt barn på ett kommunalt eller fristående (i enskild regi) fritidshem?

13.3 Lek och skapande får stort utrymme på mitt barns fritidshem

13.4 Det finns möjlighet till vila och avskildhet på mitt barns fritidshem

13.5 Jag hålls informerad om verksamheten på mitt barns fritidshem

13.6 I fritidshemmet erbjuds aktiviteter som stimulerar mitt barns lärande

14 Nöjdhet

14.1 Jag är nöjd med mitt barns skola som helhet

14.2 Jag skulle rekommendera mitt barns skola

Bilaga 2. Resultatredovisningar

Resultat för de medverkande skolhuvudmännen och skolenheterna;

i pdf-format för varje skolenhet och huvudman:

http://siris.skolverket.se/siris/ris.skolenkat.searchform?p_kommun=%25&p_foretag=%25&p_lands-ting=%25&p_enhet=%25&p_typ=%25&p_termin=HT2017

i excelformat för varje skolenhet samt totalt för omgången även i pdf-format:

<https://www.skolinspektionen.se/sv/Statistik/statistik-fran-skolenkaten/skolenkaten-ht-2017/>