

Årsredovisning 2011



Årsredovisning 2011

Innehåll

Generaldirektörens förord	5
1 Statens skolinspektion	7
1.1 Organisation.....	7
2 Skolinspektionens samlade produktion.....	8
3 Återrapportering för verksamheter	9
3.1 Tillsyn och kvalitetsgranskning	9
3.1.1 Regelbunden tillsyn	9
3.1.2 Anmälningssärenden.....	14
3.1.3 Kvalitetsgranskning	22
3.1.4 Särskilda redovisningskrav i regleringsbrev – tillsyn och kvalitetsgranskning	24
3.2 Tillståndsprovning	31
3.3 Barn- och elevombudet.....	38
3.4 Hur Skolinspektionen kommunicerar sina resultat.....	41
3.5 Kostnader per verksamhet	43
3.6 Organisationsstyrning	45
3.6.1 Kvalitetssäkring av arbetsmetoder och internt kvalitetssäkringsarbete.....	45
3.6.2 Samverkan med Skolverket med flera myndigheter	46
3.6.3 Kompetensförsörjning och andra personrelaterade uppgifter	49
3.6.4 Implementering av nya skollagen.....	52
3.7 Övrig verksamhet och återrapportering	53
3.7.1 Skolväsendets överklagandenämnd	53

3.7.2 Europasamarbete, Kvalitetssäkring av yrkesutbildning.....	55
4 Finansiell redovisning	57
4.1 Resultaträkning	57
4.2 Balansräkning	58
4.3 Anslagsredovisning 2011	60
4.4 Tilläggsupplysningar och noter	61
4.5 Sammanställning över väsentliga uppgifter.....	67
5 Beslut om årsredovisningen 2011.....	68

Generaldirektörens förord

Skolinspektionen startade sin verksamhet för tre år sedan och har sedan dess haft ett mycket omfattande arbete med att bygga nya processer och verksamheter, utveckla kompetens samt att rekrytera personal. Samtidigt har tillströmningen av ärenden ökat och nya uppgifter tillförts myndigheten. Detta har sammantaget ställt stora krav på personalen vad gäller utveckling, arbetsinsatser och flexibilitet.

Verksamhetsåret 2011 var präglad av omfattande arbete med den nya skollagen. Det har varit ett arbete som berört alla delar av vår verksamhet och kommer att fortsätta att göra det också 2012.

Vi har nu nått halvvägs i vår femåriga tillsynsplan, som omfattar alla skolor. Det innebär att många kommuner och skolor haft besök av Skolinspektionens regelbundna tillsyn. Redan under hösten kom de första kommunbesluten med utgångspunkt i den nya lagstiftningen som bland annat innehåller en rad olika sanktionsmöjligheter.

Skolinspektionen har varit mån om att snabbt ta till sig det nya regelverket. Vi har redan tvingats använda den nya, långtgående, sanktionen "tillfälligt verksamhetsförbud" för att stänga en skola i Göteborg där eleverna uppenbart för illa. Vid ett annat tillfälle har Skolinspektionen fattat beslut om vite för en kommun.

Skolinspektionen arbetar med fyra kärnprocesser. Processerna har varit stadda i utveckling under de första åren av myndighetens verksamhet. Generellt sätt börjar de nu bli mer mogna. Vi har bland annat utvecklat en modell för ämnesgranskning som innebär att vi har ett verktyg för att komma längre in i klassrummet och bedöma själva undervisningen. I den regelbundna tillsynen har vi arbetat fram ett handläggningsstöd som underlättar arbetet och som bidrar till likformigheten i bedömningarna.

För tillståndsprövning har vi under året förkortat handläggningstiderna. De allra flesta som ansöker om tillstånd att starta en fristående skola får, om det är möjligt, besked inom den tid som finns reglerad. Samtidigt blir ansökningarna alltmer komplexa vilket ökar kraven på en effektiv och säker handläggning.

Skolinspektionen får allt oftare signaler som kräver akuta insatser i skolorna, till exempel när barn far illa. Vi har en organisation för att behandla sådana omedelbara insatser men för att vi bättre ska få utrymme för detta måste flexibiliteten öka ytterligare.

Det är glädjande att vi på kort tid lyckats göra myndigheten väl känd. Kännedomen om Skolinspektionen är i det närmaste 100 procent bland berörda grupper i skolan och är också hög bland allmänheten. Glädjande är också att förtroendet för Skolinspektionen som myndighet är högt liksom tilltron till att vår verksamhet leder till

förbättringar i skolan. Det visar den förtroendemätning som vi genomförde i slutet av året.

Med detta ser jag fram emot ett nytt verksamhetsår där Skolinspektionen fortsätter att utveckla sin verksamhet med bidrag till ökad kvalitet i svenska skolor och varje barns rätt till god utbildning i en trygg miljö.

Ann-Marie Begler

Generaldirektör

1 Statens skolinspektion

Skolinspektionen redovisar nu, med denna årsredovisning, sitt tredje hela verksamhetsår sedan starten i oktober 2008. Därmed kan Skolinspektionen för första gången uppfylla kravet att redovisa jämförande information för minst tre år i följd, det vill säga 2011, 2010 och 2009.

1.1 Organisation

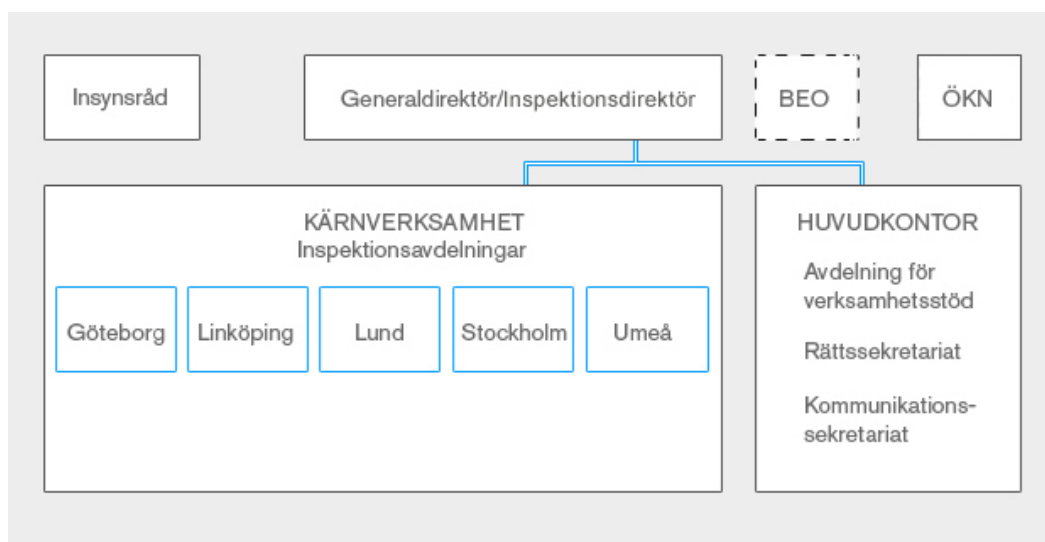
Skolinspektionens kärnverksamheter bedrivs inom fem regionala inspektionsavdelningar med stöd av ett huvudkontor bestående av en avdelning för verksamhetsstöd, ett rättssekretariat och ett kommunikationssekretariat.

Inom varje inspektionsavdelning finns två till tre enheter som arbetar med regelbunden tillsyn och kvalitetsgranskning. Vidare finns på varje inspektionsavdelning en enhet som handlägger anmälningsärenden. Inom inspektionsavdelningen i Stockholm ligger dessutom myndighetens funktion för tillståndsprövning.

Huvudkontorets avdelning för verksamhetsstöd innehåller enheter för personal-, ekonomi- och IT-frågor samt för analys och statistik.

BEO, Barn- och elevombudet, är en del av Skolinspektionen, men är samtidigt en självständig funktion. ÖKN, Skolväsendets överklagandenämnd, är en egen myndighet där Skolinspektionen är värdomyndighet.

Figur 1: Organisation 2011



2 Skolinspektionens samlade produktion

Under 2011 har Skolinspektionen genom regelbunden tillsyn, kvalitetsgranskningar och anmälningsärenden granskat verksamheter i samtliga Sveriges 290 kommuner, både hos offentliga och fristående huvudmän. Totalt har Skolinspektionen besökt eller på annat sätt genomfört tillsyn av omkring 2 400 grundskolor, 550 gymnasieskolor och 600 andra verksamheter som exempelvis förskoleverksamhet och SFI. Det är nästan 1000 fler besök jämfört med 2010. Det innebär att drygt en fjärdedel av Sveriges skolor har granskats av Skolinspektionen under året.

Skolinspektionens tillsyn och granskning sker på flera olika sätt. Det är svårt att exakt beräkna hur många elever, rektorer, lärare och annan personal på skolorna som Skolinspektionens tillsyn har omfattat eftersom granskningen ibland endast berört delar av verksamheten på en skola. Man kan dock konstatera att Skolinspektionens tillsyn och granskning 2011 har omfattat ett stort antal elever och personal.

Sammanlagt har Skolinspektionen fattat över 5 900 beslut om de 3 550 olika verksamheterna som granskats under 2011, vilket är cirka tio procent fler fattade beslut än under 2010. Inom verksamhetsområdet anmälningar har drygt 3 400 beslut fattats för drygt 1 700 skolor och verksamheter. Inom den regelbundna tillsynen har 270 tillsyner av kommunala och fristående huvudmän genomförts omfattande drygt 1000 skolor och drygt 170 andra verksamheter. I de sex riktade tillsynerna och de elva kvalitetsgranskningar som avslutades 2011 och de två flygande inspektioner som myndigheten genomförde 2011 har beslut fattats för sammanlagt cirka 1 990 verksamheter. Inom verksamhetsområdet tillståndsprövning har beslut fattats för ansökningar om att få starta drygt 500 nya skolor eller utöka verksamheten på 300 befintliga skolor. Drygt hälften, 400 stycken, av dessa beslut resulterade i avslag.

På regeringens uppdrag har Skolinspektionen också kontrollrättat cirka 35 000 nationella prov som genomfördes under vårterminen 2010 från 750 skolor.

Förutom detta har Skolinspektionen genomfört drygt 1 300 uppföljningar under året av fattade beslut inom de fyra verksamhetsområdena och hanterat omprövningar av anmälningar och tillstånd, överklaganden av tillstånd, ändringar av tillstånd, förelägganden, återkallanden av tillstånd, tillstånd om betygsrätt för vuxenutbildning och överföring av gymnasieutbildningar till de nya programmen.

3 Återrapportering för verksamheter

3.1 Tillsyn och kvalitetsgranskning

Tillsyn och kvalitetsgranskning rymmer tre verksamheter; regelbunden tillsyn, anmälningsärenden och kvalitetsgranskning.

3.1.1 Regelbunden tillsyn

Regelbunden tillsyn innebär en oberoende och självständig granskning av om de krav och villkor uppfylls som följer av lag, andra föreskrifter eller av särskilda villkor som meddelats i anslutning till sådana föreskrifter.

Skolinspektionen ska särskilt redovisa

- *Insatser för att samlat granska fristående skolor inom samma koncern. (Se sid 12)*

I den regelbundna tillsynen besöks samtliga skolor under en femårsperiod. Under 2011 har Skolinspektionen fattat beslut för 723 grundskolor, 220 gymnasieskolor, 83 sarskolor och 171 övriga verksamheter efter besök hos 330 huvudmän inom ramen för den regelbundna tillsynen. Totalt har beslut fattats för 270 fristående huvudmän och 60 kommunala huvudmän. Antalet tillsynade fristående huvudmän är betydligt fler 2011 än tidigare år. Däremot är det totala antalet tillsynade skolor totalt i princip lika många som tidigare år.

Tabell 1 Regelbunden tillsyn 2011, 2010¹ och 2009 – antal beslut på huvudmannanivå respektive antal skolor och övriga verksamheter som omfattats

Huvudman	Antal beslut på huvudmannanivå			Antal skolor			Antal övriga verksamheter		
	2011	2010	2009	2011	2010	2009	2011	2010	2009
Kommun	60	62	71	756	751	916	171	204	213
Fristående huvudman	270	167	155	270	167	156	-	-	-
Totalt	330	229	226	1026	918	1072	171	204	213

¹ År 2010 började Skolinspektionen arbeta enligt den nya tillsynsmodellen.

Skolinspektionens tillsynsmodell bygger på ett flexibelt system där skolor och verksamheter granskas utifrån de behov som identifieras i en inledande analys. Ett basbesök görs i de skolor där det i den inledande analysen bedömts att verksamheten är välfungerande eller att problemen är väl avgränsade. När bilden av skolan eller verksamheten är oklar eller det bedöms finnas brister på ett flertal områden görs ett breddat eller ett fördjupat tillsyn. Även brister inom enstaka områden som bedöms vara av allvarlig karaktär kan föranleda tillsyn med dessa tillsynsformer. Tillsyn av fristående skolor, främst gymnasieskolor, har fortsatt varit prioriterat under 2011. Fristående skolor tillsynas oftast genom breddad eller fördjupad tillsyn. Under 2011 utgjorde breddade och fördjupade besök mer än två tredjedelar av alla besök. För sådana skolor/kommuner åtgår mer tid och resurser än vid basbesök.

Tabell 2: Besökstyp för regelbunden tillsyn 2011² och 2010³, andelar i procent, både kommunal och fristående skolor

Skolform	Basbesök		Breddat besök		Fördjupat besök	
	2011	2010	2011	2010	2011	2010
Grundskola ⁴	31 %	31 %	69 %	65 %	0 %	3 %
Gymnasieskola ⁵	23 %	35 %	77 %	64 %	0 %	1 %
Genomsnittlig andel %	30 %	32 %	70 %	65 %	0 %	3 %

Uppföljning av genomförd tillsyn

När Skolinspektionen riktat kritik mot en skola, verksamhet eller huvudman följer myndigheten upp de åtgärder som vidtagits och de utvecklingsinsatser som påbörjats hos huvudmannen. Uppföljningen har till uppgift att se till att åtgärder verkställs. Uppföljningen ska ske inom tre månader eller i undantagsfall efter längre tid, dock

² Siffrorna bygger på materialet som rapporterats i myndighetens nya ärendehanteringssystem (togs i bruk september 2011) under perioden september - december 2011.

³ Under 2010 har ett provisoriskt system använts varför täckningen inte är total (uppgifter om typ av besök finns inte tillgänglig för alla genomförda tillsyner). Därför redovisas siffror om besökstyp som andelar av totalt registrerade.

⁴ Inklusivt Grundsärskola.

⁵ Inklusivt Gymnasiesärskola.

senast efter tolv månader. Under 2011 avslutade Skolinspektionen uppföljningar för 238 huvudmän. Redovisningarna från dessa huvudmän bedöms i stor utsträckning tillfredsställande. Huvudmännen har många gånger snabbt åtgärdat mer formella brister samt påbörjat ett förbättringsarbete av mer komplicerade processer.

Tabell 3 Antal uppföljningsbeslut

Huvudman	Antal uppföljningsbeslut		
	2011	2010	2009
Kommun	63	51	66
Fristående huvudman	175	162	175
Totalt	238	213	241

Riktade tillsyner och flygande inspektioner

Regelbunden tillsyn omfattar också tillsynsformerna riktad tillsyn och flygande inspektion. I den riktade tillsynen tittar Skolinspektionen på regelefterlevnad inom ett avgränsat område som undersöks på ett begränsat antal skolor.

Flygande inspektion innebär att många skolor granskas i en väl avgränsad del av verksamheten under en mycket begränsad tid.

Under 2011 har arbetet i sex riktade tillsyner slutförts:

- Mottagande i särskola
- Skolpliktsbevakning
- Kommunernas tillsyn av enskild verksamhet
- Specialskolan
- Rätt till förskoleplats för vissa nationella minoriteter
- SFI

Totalt besöktes 128 kommuner vid de sex riktade tillsynerna. I den tillsyn som granskade specialskolan granskades landets fem regionala och tre nationella specialskolor. Nästan samtliga besök som genomförts i dessa riktade tillsyner har skett under 2010.

Skolinspektionen genomförde också två flygande inspektioner:

- Elevhälsan
- Klagomålshanteringen hos kommunerna

Inom elevhälsan granskades 786 grundskolor av vilka 149 var fristående skolor. Samtliga kommuner granskades när det gäller kommunernas hantering av klagomål.

Tabell 4 Riktad tillsyn och flygande inspektion 2011– antal beslut på huvudmannanivå respektive antal skolor och övriga verksamheter som omfattats.

Huvudman		Antal beslut på huvudmannanivå	Antal skolor	Antal övriga verksamheter
Kommun	Riktad tillsyn	181	47	134
	Flygande inspektion	423	637	290
Fristående huvudman	Riktad tillsyn	18	18	-
	Flygande inspektion	149	149	-
Totalt	Riktad tillsyn	199	65	134
	Flygande inspektion	572	786	290

Insatser för att samlat granska fristående skolor inom samma koncern /utbildningsföretag

Under 2011 har Skolinspektionen påbörjat ett arbete med att samlat granska fristående skolor inom samma koncern/utbildningsföretag. Eftersom begreppet "koncern" är svårt att tydligt definiera har Skolinspektionen i stället använt begreppet "utbildningsföretag" som samlingsnamn för de huvudmän som driver flera skolor. Arbetet har också innefattat kontakter med företag som är ägare till de huvudmän som innehar tillstånd att bedriva grundskole- eller gymnasieverksamhet. De beslut som fattats har riktats till huvudmännen för de aktuella skolorna.

Syftet är att genomföra en likvärdig, systematisk och sammanhållen tillsyn av fristående skolor tillhörande samma huvudman oavsett geografisk belägenhet. Tillsynen anpassas till varje utbildningsföretags och skolas speciella förutsättningar. Dessutom ska projektet utreda och ge förslag på hur Skolinspektionen genom sin tillsyn och sina granskningar kan bidra till att sprida information om villkoren för fristående och kommunala skolors verksamhet. Under 2011 har tillsynen påbörjats hos sju utbildningsföretag omfattande 33 skolor. Beslut har fattats för tre av de sju företagen. Återstående beslut fattas i början av 2012.

Tabell 5 Antal skolor och utbildningsföretag som omfattats av den samlade tillsynen 2011

Företag	Antal skolor	Verksamhetsform
Drivkraft Varend AB	7	Gymnasieskola
Education i Norden AB	9	Gymnasieskola
Information och Kompetens i Sverige AB	5	Gymnasieskola
Prolympia AB	3	Grundskola
Steg för framtiden AB	2	Grundskola/Gymnasieskola
Theeducation AB	2	Gymnasieskola
Thorénggruppen AB	5	Gymnasieskola

Under våren 2011 tillsynades Thorénggruppen AB först som en planerad uppföljning av tillstånden på företagets nystartade skolor. Eftersom uppföljningen visade på stora brister i framförallt företagets lärlingsutbildningar genomfördes sedan en fullständig tillsyn. I samband med att besluten fattades presenterades dessa tillsammans med en sammanfattande skriftlig rapport för huvudmannen vid en fördjupad återföring, vilket är rutin vid granskning av fristående skolor inom samma koncern/utbildningsföretag. Skolinspektionen har därefter genomfört ett seminarium om lärlingsutbildningen för delar av personalen vid de berörda gymnasieskolorna.

Urvalet av utbildningsföretag inför tillsynerna under hösten 2011 utgick ifrån en risk- och väsentlighetsanalys baserad på ekonomiska riskfaktorer tillsammans med kvalitetsbrister. Bland de företag som utkristalliserats valdes sex huvudmän.

Under hösten 2011 har ett arbete skett med urval av utbildningsföretag inför tillsynen 2012.

Tillsynen får en ökad tyngd när huvudmannen får hela sin verksamhet genomgången under samma period. Uppföljning av besluten har ännu bara skett av Thorénggruppen AB. Erfarenheten visar här att huvudmannen gör kraftfullare utvecklingsinsatser för att komma tillrätta med de brister som påtalats genom samlade insatser vid alla sko-

lor. I fallet med Thorénggruppen AB har detta varit särskilt tydligt när det gäller att bygga upp system för att förbättra lärlingsutbildningen.

Verksamhetens kostnad och kostnad per prestation ⁶

Den totala kostnaden år för verksamheten regelbunden tillsyn var 176 068 tkr (motsvarande kostnad var 159 392 tkr år 2010 och 122 489 tkr år 2009).

Kostnaden per skola/verksamhet för vilken beslut fattats eller rapport upprättats samt beslut för kommunala huvudmän uppgick till 112 900 kr (motsvarande kostnad var 94 200 kr år 2010 och 84 300 kr år 2009).

Den totala kostnaden för regelbunden tillsyn ökade under 2011 bland annat till följd av fler riktade tillsyner, samordning av koncern tillsyn i fristående skolor samt generellt fortsatt prioritering av tillsynen av fristående skolor. Tillsyn av fristående skolor kräver mer resurser än annan tillsyn.

Minskad andel bastillsyner till förmån för ökade andelar breddade och fördjupade tillsyner, vilka är mer tidskrävande, har medfört att kostnaden per skola/verksamhet ökat under 2011.

3.1.2 Anmälningssärenden

Anmälningar görs ofta av föräldrar som är missnöjda eller oroade över sitt barns skolsituation. Anmälningarna handlar oftast om skolsituationen för en enskild elev, men kan i vissa fall visa sig handla om mer generella brister inom en verksamhet eller hos en huvudman. Det kan till exempel handla om kränkande behandling eller om att eleven inte får det stöd den har rätt till. Ärenden som gäller kränkande behandling handläggs såväl vid Skolinspektionens regionala inspektionsenheter som av Barn- och elevombudet.

Skolinspektionen ska särskilt redovisa

- Insatser för att förkorta handläggningstiden för anmälningssärenden. (Se sid 19)

⁶ Kostnader för regeringsuppdraget Central rättning av nationella prov redovisas inom verksamheten regelbunden tillsyn. Vid beräkning av kostnad per prestation har emellertid regeringsuppdraget lagts utanför. Detsamma gäller tillsynsformerna riktad tillsyn och flygande inspektion som ingår i kostnaderna för verksamheten regelbunden tillsyn, men som vid beräkning av kostnad per prestation exkluderas. Justeringar för det senare har gjorts i beräkningarna för åren 2009 och 2010.

Tabell 6: Anmälningsärenden (inkomna anmälningar, omprövningar och uppföljningar) 2011, 2010 och 2009.

	Totalt Skolinspektionen						Totalt		
	Skolinspektionen			BEO					
	2011	2010	2009	2011	2010	2009	2011	2010	2009
Antal nya ärenden	2 915	2 335	1 641	581	653	376	3 496	2 988	2 017
Antal beslutade ⁷	2 657	2 245	1 893	816	612	165	3 473	2 857	2 058
Antal öppna den 31 december respektive år	881	643	572	490	618	303	1 371	1 261	875
Andel öppna ärenden i förhållande till antal nya ärenden	30 %	28 %	35 %	84 %	95 %	81 %	39 %	42 %	43 %

Under 2011 har myndigheten tagit emot nästan 3 500 ärenden som gäller anmälningar från elever, föräldrar och andra om brister inom olika verksamheter, men även ärenden som initierats av myndigheten (uppföljningar och omprövningar). Skolinspektionen har fattat beslut i drygt 3 400 ärenden. Detta innebär att myndigheten vid slutet av året hade drygt 1 300 öppna ärenden. Även om antalet öppna ärenden ökade något har myndigheten till viss del lyckats parera det ökade inflödet av nya ärenden. BEO har till och med minskat antalet öppna ärendena jämfört med året innan.

⁷För BEO inklusive ärenden där BEO prövade förutsättningar för skådestånd i ärenden som tidigare avgjorts av andra enheter inom Skolinspektionen och som resulterade i kritik. Denna grupp ärenden är sådana där kränkningar varit en del av anmälan och beslut.

Inkomna anmälningar

Tabell 7: Inkomna anmälningar 2011, 2010 och 2009 efter verksamhetsform.

Verksamhetsform	Totalt Skolinspektionen						Totalt		
	Skolinspektionen			BEO					
	2011	2010	2009	2011	2010	2009	2011	2010	2009
Förskoleverksamhet	153	111	95	18	37	11	171	148	106
Skolbarnsomsorg	10	16	9	2	5	2	12	21	11
Förskoleklass	38	21	15	7	9	2	45	30	17
Grundskola	1 367	1 088	804	452	500	335	1 819	1 588	1 139
Gymnasieskola	355	272	178	48	55	13	403	327	191
Särskola	85	56	29	2	8	0	87	64	29
Vuxenutbildning	43	24	19	4	4	0	47	28	19
Övrigt	66	45	12	1	10	7	67	55	19
Totalt	2 117	1 633	1 161	534	628	370	2 651	2 261	1 531

Under år 2011 fortsatte antalet nyinkomna anmälningar om brister till Skolinspektionen att öka inom nästan samtliga verksamhetsformer. Det enda undantaget är skolbarnsomsorg där antalet nyinkomna anmälningar minskade något. Totalt ökade antalet nyinkomna anmälningar med nästan 17 procent jämfört med 2010. Av de drygt 2 600 inkomna anmälningarna rörde majoriteten, 69 procent, grundskolan. 18 procent av de nyinkomna anmälningarna avsåg fristående huvudmän. Bilden av anmälningarna är i stort sett oförändrat jämfört med året innan.

Den vanligaste anmälningsgrunden var 2011, precis som tidigare år, kränkande behandling. Andra vanliga anmälningsgrunder är särskilt stöd, skolpliktsbevakningen, huvudmannens organisation och styrning samt samarbete mellan skola och hem.

Beslutade ärenden

Tabell 8: Beslut i anmälningsärenden (inkomna anmälningar, omprövningar och uppföljningar) 2011, 2010 och 2009 efter typ av beslut.

	Totalt Skolinspektionen						Totalt		
	Skolinspektionen			BEO					
	2011	2010	2009	2011	2010	2009	2011	2010	2009
Beslut totalt	2 657	2 245	1 893	816	612	165	3 473	2 857	2 058
Beslut efter prövning	1 000	1 122	1 014	536	312	106	1 536	1 434	1 120
<i>Därav Kritik</i>	559	500	524	190	86	54	749	586	578
<i>Ej Kritik</i>	441	622	490	346	226	52	787	848	542
Övriga beslut ⁸	1 657	1 123	879	280	300	59	1 937	1 423	938

Även antalet fattade beslut avseende anmälningsärenden ökade under 2011. Ökningen var totalt 21 procent jämfört med 2010, vilket innebär att Skolinspektionen totalt under 2011 fattade drygt 3 400 beslut som rör anmälningsärenden⁹. I cirka 20 procent av dessa riktade Skolinspektionen kritik mot huvudmannen. Andelen kritikbeslut är relativt oförändrad över tid.

⁸ Inkluderar beslut som: avskrivning, avvisning, hänskjutande till huvudman, överlämnande till annan myndighet, beslut att inte pröva ärendet, beslut att inte utreda, beslut att överlämna ärendet till regelbunden tillsyn, omprövning, uppföljning samt beslut gällande skadeståndsprövning i ärenden som tidigare avgjorts av andra enheter inom Skolinspektionen och som resulterade i kritik.

⁹ Inklusivt uppföljnings- och omprövningsärenden.

Uppföljningar och omprövningar

Tabell 9: Övriga beslut 2011, 2010 och 2009, efter typ av beslut.

	Totalt Skolinspektionen						Totalt		
	Skolinspektionen			BEO					
	2011	2010	2009	2011	2010	2009	2011	2010	2009
Omprövning	72	48	40	43	22	6	115	70	46
Uppföljning	759	592	429	0	0	0	759	592	429
Totalt	831	640	469	43	22	6	874	662	475

Utöver inkomna anmälningar hanterar Skolinspektionen även uppföljningar och omprövningar av tidigare beslut. Skolinspektionen följer upp kritikbeslut för att kontrollera att huvudmannen vidtagit åtgärder för såväl berörd elev som generella åtgärder i förebyggande och utvecklande syfte. Under 2011 genomfördes totalt 759 uppföljningar. Totalt gjordes 28 procent fler uppföljningar 2011 än året innan.

Resultaten av uppföljningarna visar för det mesta att huvudmännen vidtagit åtgärder för att rätta till påtalade brister.

Från och med 2011 genomförs två typer av uppföljningar – en reguljär och en fördjupad uppföljning. En fördjupad uppföljning görs i de fall Skolinspektionen inte enbart på grundval av de handlingar som kommit in kan bedöma om bristerna åtgärdats på ett tillfredsställande sätt eller när Skolinspektionen vill få in ytterligare uppgifter.

Omprövning innebär att Skolinspektionen gör en ny prövning av ett ärende där det finns ett tidigare beslut. År 2011 handlades och beslutades i 115 sådana omprövningar, vilket är en ökning med 64 procent jämfört med året innan. Omprövning innebär sällan att det tidigare fattade beslutet ändras. Omprövningar är den typ av ärenden som succesivt ökat under senaste åren. Utvecklingen har förmodligen ganska naturliga orsaker – i och med att det är fler och fler beslut som fattas blir det också fler som vill ha sina beslut omprövade.

Mer allvarliga missförhållanden

Anmälningsärenden ska generellt hanteras snabbt och effektivt. Det är ibland frågan om så allvarliga missförhållanden att ärendena kräver handläggning i särskild ordning, enligt myndighetens rutiner för detta. Målet är att besök ska ske inom en vecka från det att uppgifterna kommit till Skolinspektionens kännedom och att beslut ska fattas inom en månad.

Under 2011 har 28 ärenden behandlats enligt de interna riktlinjerna. Det har ibland inneburit besök, i några fall oanmälda, i den aktuella verksamheten. Det förekommer också att representanter för huvudmannen och den berörda skolan kallas till möte på Skolinspektionen. I flera fall har tillsyn initierats. Flertalet av ärendena avser allvarliga fall av kränkande behandling. Barn- och elevombudet medverkar då i utredningen.

Insatser för att förkorta handläggningstiden för anmälningssärenden

Tabell 10: Anmälningssärenden 2011, 2010 och 2009 – handläggningstider

	Totalt Skolinspektionen						Totalt		
	Skolinspektionen			BEO					
	2011	2010	2009	2011	2010	2009	2011	2010	2009
Andel av beslutade ärenden med handläggningstider på fem månader eller kortare	77 %	79 %	45 %	17 %	62 %	42 %	59 %	76 %	45 %
Handläggningstid i genomsnitt (kalenderdagar) ¹⁰	87	108	94	357	260	131	142	134	96

En viktig kvalitetsaspekt för elever, föräldrar och andra som gör anmälningar är korta handläggningstider. Skolinspektionen har därför alltsedan start satt upp höga mål för att styra verksamheten mot kortare handläggningstider. Myndighetens mål 2011 var precis som året innan att handläggningen av anmälningssärenden som längst får ta fem månader (för minst 80 procent av ärendena). För 59 procent, av de ärenden som avslutades 2011 lyckades myndigheten hålla målet om handläggningstider på fem månader eller kortare. Samtidigt hade ett antal av de avslutade ärendena 2011 en klart längre handläggningstid än fem månader. Det är framförallt ärenden där kritik riktats mot skolors agerande i samband med att en eller flera elever blivit utsatta för kränkande behandling. Under 2011 har BEO fokuserat på att minska sina ärendebalanser och avsluta nästan samtliga ärenden som inkommit till myndigheten 2010 eller tidigare. Dessa ärenden utgjorde drygt en tredjedel av samtliga beslutade ärenden, vilket gör att den genomsnittliga handläggningstiden ökar från 134 till 142 dagar trots att majoriteten av myndighetens ärenden har betydligt kortare handläggningstider.

¹⁰ Handläggningstiden för ärenden där BEO endast prövade förutsättningar för skadestånd, där Skolinspektionen tidigare fattat kritikbeslut, ingår inte i beräkningarna (gäller år 2010-2011). Handläggningstiden för Skolverksärenden ingår inte i beräkningarna (gäller år 2009).

De mest centrala frågorna för Skolinspektionens arbete med anmälningsärenden har varit att dels anpassa processen till den nya skollagen, dels ta hand om den kraftiga ökningen av inkomna anmälningar och samtidigt korta handläggningstiderna och öka likvärdigheten i besluten.

För att effektivisera arbetet och hålla handläggningstiderna så korta som möjligt har flera av enheterna infört beredningsfunktioner i den initiala handläggningen. Detta medför att man i inkommande ärenden snabbt och effektivt kan ta ställning till vilka rättsfrågorna är i ärendena och skyndsamt ta ställning till hur den fortsatta handläggningen av ett ärende ska utföras. Den tidiga beredningen underlättar och effektiviserar arbetet i och med att handläggaren får vägledning i hur ett ärende ska hanteras. Återkommande praxisdiskussioner skapar en säkerhet hos handläggare och beslutsfattare beträffande de bedömningar som ska göras, vilken i sin tur bidrar till att arbetsprocessen fungerar väl. Täta uppföljningar av verksamheten sker för att kunna konstatera vilka åtgärder som behövs för att varje ärende ska hanteras så effektivt som möjligt. Det förekommer att myndigheten träffar anmälare respektive huvudman för att förstärka underlaget genom muntlig utredning. Detta kan leda till att skriftliga kompletteringar begränsas och därmed hålls handläggningstiden kort. Omfördelning av ärenden mellan avdelningar har skett i syfte att fördela ärenden jämnare, och därmed hålla nere handläggningstiderna.

Beskrivningen av arbetsprocessen har setts över under året, och vissa justeringar har gjorts i syfte att förtydliga och förbättra processen. I slutet av 2011 har ett arbete inletts som innebär att en grundlig genomgång och kritisk analys av arbetsprocessen med utgångspunkt i befintlig processbeskrivning och handbok för anmälningsärenden ska göras. Syftet är att utröna om arbetet idag sker på ett ändamålsenligt och effektivt sätt, om de metoder som används är optimala och om de resurser som finns till förfogande används på ett optimalt sätt.

Kravet på skolhuvudmän att ha rutiner för att ta emot och utreda klagomål mot utbildningen bör på sikt kunna leda till att eventuella brister i elevens skolsituation rättas till snabbt, och att en del ärenden aldrig behöver inlämnas till Skolinspektionen. Skolinspektionen informerar om kraven på skolhuvudmännen på hemsidan, och har möjligheter att överlämna en anmälan till huvudmannen för hantering hos denne. Dessutom har Skolinspektionen genomfört en flygande inspektion av klagomålshanteringen, vilket bland annat har inneburit en ökad uppmärksamhet på behovet av en effektiv klagomålshantering.

Tabell 11: Inkomna anmälningar och beslut 2011, 2010 och 2009

	Totalt Skolinspektionen						Totalt		
	Skolinspektionen			BEO					
	2011	2010	2009	2011	2010	2009	2011	2010	2009
Ingående balans	643	572	-	618	303	-	1261	875	-
Nyinkomna anmälningar (exkl. uppföljning och omprövning)	2117	1633	1161	534	628	370	2651	2261	1531
Avvisade ärenden ¹¹	49	75	-	2	12	-	51	87	-
Avskrivna ärenden ¹²	154	310	-	23	97	-	177	407	-
Antal beslut prövade ärenden	1000	1122	1014	536	312	106	1536	1434	1120
Antal kritikbeslut (andel av prövade ärenden)	559 (56%)	500 (45%)	524 (52%)	190 (35%)	86 (28%)	54 (51%)	749 (49%)	586 (41%)	578 (52%)
Antal beslut omprövningar	72	48	40	43	22	6	115	70	46
Antal beslut uppföljningar	759	592	429	-	-	-	759	592	429
Totalt antal beslut	2657	2245	1893	816	612	165	3473	2857	2058

Verksamhetens kostnad och kostnad per prestation

Den totala kostnaden för verksamheten anmälningsärenden¹³ var 69 081 tkr (motsvarande kostnad var 65 701 tkr år 2010 och 55 920 tkr år 2009).

Kostnaden per beslutat ärende¹⁴ var 18 400 kr exklusive BEO¹⁵ (motsvarande kostnad var 20 100 kr år 2010 och 20 500 år 2009).

¹¹ Jämförelser mellan åren kan inte göras då avgränsning och innebörd av beslutskategorier till viss del ändrats.

¹² Se fotnot 11.

¹³ Kostnader för Skolväsendets överklagandenämnd redovisas inom verksamheten anmälningsärenden.

¹⁴ Kostnader för Skolväsendets överklagandenämnd har exkluderats vid beräkning av prestationskostnaden, kostnad per beslutat ärende. Justeringar för detta har gjorts i beräkningarna för åren 2009 och 2010.

¹⁵ Redovisas som avslutning på avsnitt 3.3 Barn- och elevombudet.

Mängden anmälningsärenden och resursinsatser har ökat vilket förklarar den ökade kostnaden för verksamheten. Samtidigt har kostnad per prestation minskat för varje år sedan 2009 vilket hänger ihop med genomförda insatser för att korta handläggningstid per ärende.

3.1.3 Kvalitetsgranskning

Skolinspektionens kvalitetsgranskning innebär en systematisk undersökning och bedömning av en verksamhets kvalitet inom ett avgränsat område. Beslut om vilka områden som är viktiga att granska fattas utifrån en årlig analys. Bedömningarna av kvaliteten vilar på en uttolkning av författningarnas krav med stöd av forskning och beprövad erfarenhet inom det aktuella granskningsområdet. För att bidra till utveckling riktas genomgående fokus mot sådana faktorer som visat sig betydelsefulla för hög måluppfyllelse.

Kvalitetsgranskningarna bedrivs i projektform och i nästan samtliga projekt deltar inspektörer från alla fem regionala inspektionsavdelningar tillsammans med experter och andra sakkunniga. Arbetet utgår från en gemensam processmodell med gemensamma riktlinjer och rekommendationer för genomförandet.

Under 2011 har Skolinspektionen avslutat elva kvalitetsgranskningar, vilket är färre än under 2010 då 17 projekt avslutades. Dessutom har arbetet påbörjats i ytterligare elva granskningar, som kommer att avrapporteras successivt under 2012. En av de påbörjade granskningarna är projektöverskridande och innebär att granskning görs som en del av fyra andra kvalitetsgranskningar. Granskningen inriktas dels mot de praktiska tillämpningarna av IT-verktyg i undervisningen, dels mot de förutsättningar för användning av IT-verktyg som skapas på skolan.

Skolinspektionens kvalitetsgranskningar kan delas in i två huvudtyper, dels ämnesgranskningar, dels tematiska granskningar. I ämnesgranskningarna riktas fokus mot ämnesundervisningens kvalitet inom i första hand grundskolan och gymnasieskolan. Under 2011 avrapporterades följande fem *ämnesgranskningar*:

- Engelska i grundskolans årskurser 6-9
- Undervisning i fysik i grundskolan II
- Läromedel i kemi
- Musik i grundskolan
- Samhällskunskap i gymnasieskolan

De tematiska granskningarna kan beröra alla skolformer, från förskola till vuxenutbildning. Hittills har fokus i första hand riktats mot centrala kvalitetsfaktorer eller delar i utbildningen där verksamheterna har svårt att nå målen. Även utbildningssituationen för vissa elevgrupper har granskats särskilt. De sex *tematiska granskningar* som avrapporterats under 2011 är:

- Betygsättning i gymnasieskolan II

- Förskolans pedagogiska uppdrag
- Läs- och skrivsvårigheter/dyslexi i grundskolan
- Självstudier/tidsanvändning i gymnasieskolan
- Yrkesförberedande utbildningar
- Ändamålsenlighet och resultat i svenskundervisningen för invandrare (sfi)

Fem av de elva avslutade granskningarna har gällt grundskolan medan fyra har riktats mot gymnasieskolan. Övriga två gällde förskoleverksamhet och SFI.

Tabell 12 Antal skolor/verksamheter som besökts i slutförda kvalitetsgranskningar under 2011, 2010 respektive 2009

Verksamhetsform	Huvudman	2011		2010		2009	
		Ämnesgranskningar, 5 st.	Tema-granskningar, 6 st.	Ämnesgranskningar, 7 st.	Tema-granskningar, 10 st.	Ämnesgranskningar, 1 st.	Tema-granskningar, 5 st.
Grundskola	Kommunal	89	18	112	157	20	57
	Fristående	10	3	24	24	3	15
Gymnasieskolan	Kommunal	31	68	75	48	-	35
	Fristående	7	33	23	16	-	7
Särskolan	Kommunal	-	-	26	-	-	-
	Fristående	-	-	2	-	-	-
Förskola		-	16	-	21	-	-
Skolbarnsomsorg		-	0	-	78	-	-
Vuxenutbildning		-	35	-	25	-	20
Totalt		137	173	262	369	23	134

Ett betydande antal verksamheter och huvudmän har berörts. I de elva avslutade granskningarna har verksamheter i totalt 171 kommuner ingått. Vissa kommuner har besökts av flera projekt men besöken har då skett i olika skolor eller verksamheter. I de fall kritik riktas mot skolan och/eller huvudmannen görs en uppföljning.

Verksamhetens kostnad och kostnad per prestation ¹⁶

Den totala kostnaden för verksamheten kvalitetsgranskning var 66 857 tkr. (Motsvarande kostnad år 2010 var 101 948 tkr och 108 273 tkr år 2009.)

Kostnaden i genomsnitt för de elva avslutade kvalitetsgranskningarna var 6 027 tkr per granskning (motsvarande kostnad var 7 624 tkr år 2010 och 5 066 tkr år 2009). Kostnad per skola/verksamhet för vilka granskningsbeslut fattats var 218 200 kr (motsvarande kostnad var 195 500 kr år 2010 och 192 400 kr år 2009)

Antalet genomförda kvalitetsgranskningar minskade under 2011 bland annat på grund av resursomfördelningar till anmälningsärenden som i sin tur berodde på en ökad ärendeinströmning av anmälningsärenden. Även kostnader för regelbunden tillsyn har ökat. Sammantaget har ökade kostnader för andra verksamheter fått till följd att Skolinspektionen medvetet hållit ned kostnaderna för verksamheten kvalitetsgranskning under 2011.

Kostnaden per kvalitetsgranskning minskade under 2011. Det beror bland annat på att det under året slutfördes färre ämnesgranskningar jämfört med året innan (ämnesgranskningar är i regel dyrare), men även att antalet skolor per kvalitetsgranskning har minskat.

Kostnaden per skola/verksamhet ökade något under 2011. Detta kan förklaras av fler observationer per skola, det vill säga att man ägnat mer tid per skola. Det ingick färre skolor per kvalitetsgranskning 2011 än tidigare utan att den totala kostnaden per projekt minskade i samma utsträckning. I genomsnitt ingick 28 skolor per kvalitetsgranskning under 2011 vilket är en minskning från 39 skolor i genomsnitt 2010 (26 under 2009). Minskningen av antal skolor per kvalitetsgranskning beror på att den totala kostnadsramen för kvalitetsgranskningar hållits ned till följd av ökade medelsbehov för övriga verksamheter som ovan beskrivits.

3.1.4 Särskilda redovisningskrav i regleringsbrev – tillsyn och kvalitetsgranskning

Skolinspektionen ska särskilt redovisa

- *En analys av hur myndighetens modell för tillsyn och kvalitetsgranskning fungerar, bl.a. med avseende på den behovsprövade tillsynen, relationen mellan tillsyn och kvalitetsgranskning samt resursfördelningen mellan verksamheterna inom myndigheten.*

¹⁶ Vid beräkning av kostnad per prestation har aktuella granskningsars totala kostnader, oavsett vilket år de fallit ut, summerats och lagts till grund för uträkningen.

Den regelbundna tillsynen, inklusive riktad tillsyn och flygande inspektion samt handläggningen av anmälningssärenden, står för 71 procent av myndighetens verksamhetskostnader medan kvalitetsgranskningar står för 20 procent. Beroende på ökade resursbehov för andra verksamheter har Skolinspektionen medvetet gjort denna prioritering mellan verksamheterna. Kvalitetsgranskningen har fått stå tillbaka på grund av akuta signaler som föranlett tillsyn i skolor som inte varit planerade enligt tillsynsplan under innevarande år. Även ökat antal anmälningssärenden samt ökat antal ansökningar om fristående skolor har bidragit till denna prioritering mellan verksamheter.

Vad gäller relationen mellan tillsyn och kvalitetsgranskning så är exempelvis erfarenheter och lärdomar från kvalitetsgranskningsprojekten viktiga i utvecklingen av Skolinspektionens tillsynsmodell.

Under 2011 har myndigheten genomfört många tillsyner efter signaler. Efter inkomna signaler om kvalitetsbrister på fristående skolor startade Skolinspektionen ett koncerntillsynsprojekt. Signaler om brister på Edicon, Move IT, Fredens skola och Lundsbergs skola är bara några exempel på den tillsyn som Skolinspektionen genomfört under 2011 och som krävt mycket resurser och omprioriteringar i verksamheten. Det är inte enbart själva tillsynen som kräver resurser i denna typ av ärenden utan även hanteringen av massmedia, information till föräldrar, elever, skolpersonal, etcetera.

Inom den regelbundna tillsynen görs initialt en risk- och väsentlighetsanalys som delar upp de skolor som ska tillsynas nästa halvår i bastillsyn, breddad tillsyn eller fördjupad tillsyn. Bastillsyn görs i de skolor där den inledande analysen gett bedömningen att verksamheten är välfungerande eller att problemen är väl avgränsade och inte kräver mer ingående studier. Besöket ute på skolorna består då av en rundvandring på skolan och intervju med rektor. Breddad tillsyn görs när bilden av skolan eller verksamheten är oklar eller det råder brister på många områden. Inspektörerna arbetar utifrån samma frågeställningar som i bastillsynen men med andra metoder. Besöken ute på skolorna inleds med en rundvandring på skolan tillsammans med elever. Intervjuer genomförs med rektor, lärare, elever och vid behov även övrig personal. Lektionsbesök och observationer genomförs regelmässigt.

Fördjupad tillsyn görs när det råder stora och tydliga brister på ett eller några områden. Detta kan gälla exempelvis ämnesspecifika områden (som dåliga resultat i matematik) eller andra, bredare områden (som kränkningar, bristande uppföljning av resultat, rektors ledarskap, undermålig SFI-undervisning). Det område eller de områden som utreds närmare utgår från tillsynens bedömningsområden.

Under 2011 har den stora merparten, 70 procent, av myndighetens regelbundna tillsyn¹⁷ varit breddad tillsyn. Bastillsyn har varit 30 procent. Sannolikt kommer den breddade tillsynen att vara den vanligast förekommande tillsynsformen även fortsättningsvis. För att använda resurserna ännu mer effektivt behöver Skolinspektionen fortsätta att utveckla och differentiera analysen som ligger till grund för insatsen och lägga den största delen av resurserna på de skolor som har flera och allvarliga brister i verksamheten.

Av anmälningsärendena har några få procent varit så allvarliga ärenden att de har hanterats enligt den särskilda rutin som finns för ärenden som kräver särskild hantering.

Inom kvalitetsgranskning har Skolinspektionen under 2011 ändrat principer för urval av skolor. Numera väljs de skolor som ska granskas inom ramen för ett projekt slumpmässigt. Det innebär att det ska kunna finnas både skolor som får mycket kritik och skolor som kan lyftas fram som goda exempel i urvalet.

Skolinspektionen har under 2011 i än högre grad inriktat sina kvalitetsgranskningar för att prioritera granskning som har betydelse för skolans kunskapsuppdrag. Detta avser en fördjupad granskning av vad som sker i klassrummen, det vill säga av lärarnas undervisning och av undervisningens kvalitet, både vad gäller allmändidaktiska och ämnesspecifika aspekter. Skolinspektionens modell för ämnesgranskningar har arbetats fram för att stödja detta uppdrag. Kvalitetsgranskningarna har inriktats mot själva lärandeprocessen och mot renodlade kvalitetsaspekter, såväl ämnesgranskningar som till exempel bedömning och betygssättning och av rektors ledarskap.

Skolinspektionen ska särskilt redovisa

- *Insatser för att förbereda och genomföra förändringar i tillsyns- och kvalitetsgranskningsverksamheten med anledning av att den nya skollagen (2010:800) tillämpas från den 1 juli 2011.*

Skolinspektionen arbetar processororienterat både inom regelbunden tillsyn och kvalitetsgranskning. Inom regelbunden tillsyn har processen under 2011 präglats av förändringsarbete med anledning av den nya skollagen. Kvalitetsgranskningsprocessen har inte berörts på samma tydliga sätt av den nya skollagen. De projekt som varit igång under hösten 2011 innehåller primärt bedömningar av kvaliteten i verksamheterna som ännu inte påverkats av förändringarna i den nya lagen.

¹⁷ Siffrorna bygger på underlaget som rapporterats in i myndighetens nya ärendehanteringssystem (togs i bruk september 2011) under perioden september - december 2011.

Regelbunden tillsyn

Under året har förändringar skett i processen regelbunden tillsyn för att överensstämma med den nya lagstiftningen och nya styrdokument.

En revidering av beslut avseende olika skol- och verksamhetsformer liksom kommun/huvudmannabeslut har genomförts. Nya beslutsmallar med ny struktur har införts till följd av Skolinspektionens tillsynsuppdrag i 26 kap. skollagen. Bedömningarna har indelats i bedömningsområden, bedömningspunkter samt indikatorer för innehållet för respektive bedömningspunkt. Fler bedömningsunderlag har tagits fram för förskolor och fritidshem. För att underlätta för inspektörerna har ett nytt handläggarstöd (HART) utvecklats. Ett författningsstöd håller på att tas fram för att underlätta arbetet och öka likvärdigheten i bedömningar gjorda på Skolinspektionens olika regionala avdelningar. Beslutsmallar är konstruerade för att uppfylla kraven i skollagen på att ange de brister som föreligger i verksamheten samt de åtgärder som Skolinspektionen anser nödvändiga för huvudmannen att vidta för att avhjälpa bristerna. Förelägganden, anmärkningar och avstående från ingripande avseende brister som Skolinspektionen funnit vid den regelbundna tillsynen är samtliga, i enlighet med 2010 års skollag, riktade till huvudmannen för verksamheten.

Med anledning av den ökade inriktningen på skolornas demokratiuppdrag i den nya skollagen har detta bedömningsområde breddats och nya bedömningspunkter införts bland annat för att tillse att detta område implementeras ute på skolorna.

Stor vikt läggs vid råd och vägledning. När det gäller återföring till huvudmannen har det tagits fram en modell för anpassade återföringsseminarier beroende på resultatet av tillsynen. Denna modell har under året implementerats i den regelbundna tillsynen. De nya verktygen och sanktioner i skollagen ställer krav på en förändrad uppföljning av myndighetens beslut. Under året har därför uppföljningsprocessen inom regelbunden tillsyn reviderats och förändrats. Processen har tagit fram en tydlig arbetsgång från dokumentgranskningen fram till uppföljningar och uppföljningsbeslut. Åtgärder som huvudmannen och skolan måste vidta för att åtgärda bristen/bristerna ska ta sin utgångspunkt i indikatorerna, och är formulerade så att åtgärden blir tydlig. Åtgärden utformas så att den utgör ett tydligt stöd vid uppföljningen.

Anmälningssärenden

Under året har också insatser genomförts för arbetet med anmälningssärenden med anledning av skollagstiftningen. Rutinerna för processen har anpassats med anledning av Skolinspektionens nya möjligheter att ingripa. En genomgripande översyn av rutinhandboken för anmälningssärenden har genomförts. Rutiner för nya avsnitt i skollagen har införts till exempel elevers talerätt, huvudmannens klagomålshantering och Skolinspektionens nya möjligheter till ingripande och sanktioner. Regelbundna beslutsfattarmöten har införts för att uppnå likvärdiga bedömningar.

Kvalitetsgranskning

Genom den nya skollagen har kvalitetsgranskningen fått en författningsgrund som tidigare saknats. Kvalitetsgranskningens inriktning avser den granskade utbildningens eller verksamhetens kvalitet i förhållande till *mål och andra riktlinjer*. Kvalitetsgranskningen har således en egen identitet vid sidan av tillsynen. Granskningen tar sin utgångspunkt i läroplanens mål och riktlinjer och ska inriktas på renodlade kvalitetsaspekter. Den ska fokusera på de granskade verksamheternas måluppfyllelse, det vill säga belysa hur väl skolorna klarar sitt uppdrag att ge varje elev förutsättningar att nå de nationella målen i varje ämne. Forskning och erfarenhet utgör en viktig källa i granskningen och kan användas som underlag för att tolka olika texter i läroplanen.

Det nya regelverket har medfört att definition och processbeskrivning samt i stort alla mallar och övriga stöddokument har justerats och anpassats till den nya lagstiftningen för att gälla de kvalitetsgranskningar som startar under 2012. Detta som en följd av dels en förändrad begreppsapparat i de nya styrdokumenterna och dels av nya begrepp och procedursteg som vi själva har infört.

Skolinspektionen har i allt högre grad inriktat sina kvalitetsgranskningar mot skolans kunskapsuppdrag. Detta avser en fördjupad granskning av vad som sker i klassrummen, det vill säga av lärarnas undervisning och av undervisningens kvalitet, både vad gäller allmändidaktiska och ämnesspecifika aspekter. Under året har en modell för Skolinspektionens ämnesgranskningar arbetats fram. Kvalitetsgranskningarna har inriktats mot själva lärandeprocessen och mot renodlade kvalitetsaspekter, såväl ämnesgranskningar som till exempel bedömning och betygssättning och av rektors ledarskap.

Som nämnts ovan ska kvalitetsgranskningen belysa sådant som fungerar väl i verksamheten och ange vad som behöver utvecklas. Kvalitetsgranskningen omfattas dock inte av de i skollagen angivna verktygen och sanktionerna. De begrepp som vi tidigare använt i våra beslut och rapporter i form av brister och förbättringsområden har därför ersatts av begreppet utvecklingsområden. Uppmärksammas allvarliga tillsynsbrister ska, enligt de riktlinjer som myndigheten fastställt under året, ett separat tillsynsbeslut fattas.

Efter genomförd kvalitetsgranskning sker som tidigare uppföljning av vilka åtgärder huvudmannen planerat eller vidtagit utifrån granskningens resultat. Uppföljningen sker senast sex månader efter beslut. Myndigheten får på detta sätt information om granskningens effekter, och kan samtidigt genom att efterfråga insatser stärka det lokala utvecklingsarbetet.

Se även avsnitt 3.6.4 *Implementering av nya skollagen* för mer information om det övergripande arbetet med implementeringen av nya skollagen.

Skolinspektionen ska särskilt redovisa

- *Insatser för att bedöma effekter av myndighetens arbete med tillsyn och kvalitetsgranskning samt resultaten av dessa insatser.*

Skolor och andra verksamheter som är föremål för tillsyn och granskning är komplexa organisationer med många aktörer och intressenter som på olika sätt bidrar till att utveckla verksamheten. Att urskilja och säkerställa vilken effekt en enskild tillsyn eller kvalitetsgranskning har är därför mycket svårt, särskilt som orsakssambanden inte alltid är tydliga.

Skolinspektionen arbetar kontinuerligt med att mäta och följa upp sina processer i syfte att öka effektiviteten och likvärdigheten i processerna. Även om det, som inledningsvis anges, finns stora svårigheter att mäta effekter har under året flera olika insatser gjorts för att utveckla möjligheterna att bedöma effekter av Skolinspektionens arbete. Eftersom dessa kommer att implementeras under 2012 kommer resultat i viss omfattning att kunna redovisas först i kommande årsredovisningar. Resultat av några slutförda insatser redovisas i slutet av avsnittet.

Under året har en enkät utvecklats som ska vända sig till rektorer i direkt anslutning till att de haft regelbunden tillsyn i sin skola. Enkäten är inriktad på att få en bild av hur rektorerna uppfattat själva tillsynen och dess olika delar. Resultatet ska användas av respektive inspektionsteam och aggregerat på myndighetsnivå som underlag för utveckling av arbetssätt och för att utveckla former för hur information ges och för hur interaktionen med skolor ska se ut. Frågorna handlar om förväntningar, information, innehåll och förhållningssätt kopplat till den just genomförda regelbundna tillsynen. För att också fånga något om vilka första effekter som uppstått planeras också några frågor om detta. Det handlar om vilka eventuella åtgärder man vidtagit i anslutning till steg ett (förvarningen om att tillsyn ska ske) och steg två och tre (besök och beslut) i tillsynsprocessen. Denna enkät ska tas i bruk under 2012.

I ett annat utredningsarbete inom myndigheten formas en generell modell som ska ge en bild av vilken påverkan den regelbundna tillsynen har på skolor och andra verksamheter som är föremål för tillsyn. Det är skolor som varit föremål för breddad tillsyn som är den tilltänkta undersökningsgruppen i modellen.

En tredje insats utgörs av en nyligen genomförd enkät om att mäta förtroendet för Skolinspektionens arbete bland myndighetens målgrupper. Ett högt förtroende för Skolinspektionen utgör ett av fyra områden i myndighetens *Målbild 2012*. Aktuella målgrupper är vårdnadshavare samt personal inom skola och förvaltning. Undersökningen består av tre delar; *kännedom* om Skolinspektionen, *kontakt* med Skolinspektionen samt *förtroende* för Skolinspektionen.

En fråga i förtroendeenkäten tangerar frågan om eventuella effekter. Den lyder "Tror du att Skolinspektionens arbete leder till en förändring av skolan så att elever ges en

bättre utbildning i en tryggare miljö?”. Svartalternativen är Ja, Nej eller Vet ej. Generellt ligger andelen som svarat Ja på frågan på runt åtta av tio tillfrågade, oavsett målgrupp.

Tilltron till att Skolinspektionens arbete leder till en förändring av skolan är stor bland samtliga målgrupper. Förvaltningen har störst tilltro till Skolinspektionens påverkan på skolan, skillnaderna mellan målgrupperna är dock mycket små. Undervisande pedagoger och förskolepedagoger är den grupp med lägst tilltro, sju av tio, till myndighetens påverkan på skolan.

I slutet av året arrangerade Skolinspektionen en workshop inom ramen för det internationella samarbetsorganet för inspektionsmyndigheter, SICI. Med totalt cirka 60 praktiker och forskare belystes aktuell forskning och myndighetsarbete under rubriken Impact of Inspection. Det framgick bland annat att flera forskningsprojekt pågår med fokus på inspektion. I en jämförande studie mellan ett antal europeiska länder belyses inspektionens påverkan på undervisning och lärande. I några forskningsprojekt i Sverige, som presenterades vid workshoppen, studeras bland annat inspektionens roll inom ramen för den nationella utbildningspolitiken.

Skolinspektionen ska särskilt redovisa

- *Insatser för att granska hur vuxenutbildningen till form och innehåll utgår från den enskildes behov och förutsättningar samt hur elevers kunskaper beaktas vid validering.*

Vuxenundervisning är föremål för tillsyn i anslutning till Skolinspektionens regelbundna tillsyn av kommuners utbildningsverksamhet. Vissa kommuner bedriver ingen vuxenutbildning i egen regi, utan enbart utlagd på entreprenad eller i samverkan med andra kommuner, i gymnasieförbund eller motsvarande. Under 2011 granskades 48 kommuners vuxenutbildning i den regelbundna tillsynen. Några av de granskade kommunerna hade fem eller flera vuxenutbildningsverksamheter, vilket innebär att inom tillsynen granskades 61 olika verksamheter. Under 2010 granskades 45 kommuners vuxenutbildning och under 2009 granskades 62 kommuners vuxenutbildning.

För tillsyn av all vuxenutbildning gäller 1985 års skollag fram till 1 juli 2012. Omarbetningar av bedömningspunkter och andra anpassningar har gjorts under 2011. Tillsynen av vuxenutbildningen har ett tydligt fokus på hur utbildningen individanpassas, den vuxenstuderandes kunskapsutveckling och undervisningens resultat. Detta genomsyrar Skolinspektionens tillsyn och kvalitetsgranskning på området.

Skolinspektionens regelbundna tillsyn av vuxenutbildningen ska ha som utgångspunkt att granska hur kommunen som huvudman tar ansvar för att erbjuda en vuxenutbildning av god kvalitet till de avsedda målgrupperna.

Resultatmått för vuxenutbildningen i den officiella nationella statistiken är komplicerade och är inte alltid tillförlitliga. De ger heller inte alltid tillräckligt underlag för jämförelser. De nya anvisningarna som Skolinspektionen tagit fram för sin tillsyn innehåller därför instruktioner om vilka resultat som behöver följas upp i varje kommun och som Skolinspektionen ska ta del av och bedöma. Resultatmått som ska följas upp är; hur stor andel studerande som slutfört respektive avbrutit sina studier, kursbetyg samt andel studerande i SFI som blivit godkända inom studieväg 1 – 3. Analyser av orsaker till avbrott samlas också in. Mestadels redovisar vuxenutbildningen endast svenska, matematik och engelska i sin kvalitetsredovisning. Därför begärs sammanställning in över resultat i samtliga kunskapsområden där betyg ges. När det gäller vuxenutbildningens resultat bedöms även vilka kort- och långsiktiga effekter vuxenutbildningen får för individers möjligheter att delta i ett samhälls- och arbetsliv. Detta innebär att vuxenutbildningen måste redovisa för Skolinspektionen vilka uppföljningar som genomförts inom detta område. Även resultaten från utbildningar som lagts ut på entreprenad hos andra anordnare samlas in på detta sätt. Måluppfyllelse för vuxenutbildningen kan bedömas utifrån de studerandes faktiska resultat på kurser. För den studerande måste också individuella mål följas upp. Kommunen och anordnaren måste därför ha former för uppföljning av resultat på både individnivå och övergripande nivåer.

Vid bedömningen av studerandes kunskapsresultat i vuxenutbildningen vägs även in de studerandes förutsättningar att nå målen. Dessa områden är:

- Särskilda stödinsatser
- Systematiskt kvalitetsarbete
- Bedömning och betygssättning

Mot bakgrund av redovisade kunskapsresultat värderar Skolinspektionen hur väl vuxenutbildningen/huvudmannen lyckas i sitt uppdrag att ge alla studerande förutsättningar att nå kunskapsmålen.

3.2 Tillståndsprovning

Mål och återrapportering för verksamhetsgrenen

Målet för verksamheten är att genom beslut om godkännande som huvudman för fristående fritidshem, förskoleklasser, fristående skolor och internationella skolor bidra till ett brett utbud av skolor med hög kvalitet.

Återrapportering avser särskilt:

- En analys av utvecklingen av antalet ansökningar om tillstånd för fristående skolor, myndighetens beslut och resultatet av överklagande av Skolinspektionens beslut. (Se följande sidor)
- Insatser för att förbättra tillgängligheten till och sökbarheten i den information om fristående skolor som Skolinspektionen har tillgång till. (Se sid 37)

Tabell 13 Antal beslutade ärenden 2011, 2010 och 2009 efter typ av ärende

	2011	2010	2009
Inkomna ansökningar om fristående skola per ansökningsomgång	791	689	506
Beslutade ansökningar (oavsett ansökningsomgång)	954	751	612
Uppföljningsbesök	83	97	103
Överföringar av GY-utbildningar	48	575	-
Beslut om betygsrätt för vuxenutbildningar	25	27	-
Ansökan om undervisning på engelska	16	-	-
Ändringar i befintliga tillstånd ¹⁸	207	88	248
Återkallanden av tillstånd	34	11	21

2010 års ansökningsomgång

Under 2011 har Skolinspektionen fattat beslut om 171 ansökningar om fristående skola av de sammanlagt 689 ansökningar som inkom i 2010 års ansökningsomgång. De beslutade ansökningarna i 2010 års ansökningsomgång har resulterat i 257 överklaganden. Antalet överklaganden är fler än antalet överklagade beslut eftersom vissa beslut har överklagats av både den som sökt och av lägeskommunen och andra beslut har överklagats två gånger. Sammanlagt har en tredjedel av besluten överklagats under 2010 års ansökningsomgång att jämföra med cirka en fjärdedel av besluten 2009 och cirka en femtedel 2008. Antalet domar i överklagade ansökningsärenden var un-

¹⁸ Godkännande som ny huvudman, förändring av kurs- och poängplaner, tillstånd att anordna provning och utfärda betyg, förändring av inriktning, sammanslagning och delning av skolenheter, förändring av timplan samt förändring av utbildningsinnehåll.

der 2011 totalt 105 stycken. Utgången i dessa har varit att Skolinspektionens beslut står fast eller att Skolinspektionen tillstyrker bifall i 102 av ärendena, 97 procent. Motsvarande andel året innan var 87 procent.

2011 års ansökningsomgång

Tabell 14 Antal ansökningar om nyetablering eller utökning av fristående skola, ansökningsomgång 2011 och 2010

	Godkännande som huvudman		Utökat godkännande som huvudman	
	2011	2010	2011	2010
Grundskola, förskoleklass	256	219	46	44
Grundsärskola	11	7	5	2
Gymnasieskola	214	175	250	232
Gymnasiesärskola	8	4	1	6
Totalt	489	405	302	284

Under 2011 inkom 791 ansökningar om att starta eller utöka fristående skola. Det är en ökning med 15 procent jämfört med året innan då 689 ansökningar kom in. Jämfört med 2009 har mängden ansökningar ökat med 56 procent. Vanligast är ansökningar om nyetablering av grundskola. Nästan lika vanliga är ansökningar om nyetablering av gymnasieskola. Samtliga ansökningstyper förutom utökning av gymnasiesärskola har ökat 2011.

Den sista december 2011 hade beslut fattats i 783 av de 791 ansökningar som inkom 2011. Därmed hade 99 procent av de ansökningar som inkom 2011 också prövats under året. Motsvarande andelar för 2010 och 2009 var 82 respektive 58 procent. Sista ansökningsdag har dock under 2011 tidigarelagts två månader från 31 mars till 31 januari. Handläggningen av ansökningarna har under 2011 därför kunnat påbörjas tidigare än under föregående år. Under 2010 och 2011 har näst intill samtliga ärenden prövats efter tio månaders handläggning. Antalet ansökningar är dock 100 stycken fler 2011 jämfört med 2010. Sammantaget betyder detta att Skolinspektionen har fattat beslut om 954 ansökningar om fristående skola under 2011.

Ändringar av befintliga tillstånd och återkallanden

Tabell 15 Övriga beslutade ärenden 2011 och 2010

	Ansökan om godkännande som ny huvudman		Ändrat innehåll inom utbildning		Övriga ärendetyper	
	2011	2010	2011	2010	2011	2010
Grundskola, förskoleklass	26	11	28	-	7	6
Grundsärskola	2	-	2	-	3	1
Gymnasieskola	32	15	101	55	3	-
Gymnasiesärskola	1	-	1	-	-	-
Grundskola/gymnasieskola	1	-	-	-	-	-
Totalt	62	26	132	55	13	7

Skolinspektionen hanterar också ändringar av befintliga tillstånd. Sammanlagt har 207 ärenden beslutats år 2011.

Under 2011 har Skolinspektionen fattat beslut om att återkalla 34 tillstånd. Det är betydligt fler återkallanden än 2010 då totalt elva tillstånd återkallades. Av återkallandena avser 23 nedläggning av hela skolans verksamhet medan resterande elva återkallanden avser delar av skolans verksamhet. Sju återkallanden beror på brister som framkommit när Skolinspektionen tillsynat skolan. Fem återkallanden beror på konkurser. Övriga elva återkallanden beror på att det delvis eller i sin helhet inte längre bedrivs någon verksamhet på skolan.

Uppföljningsbesök

Skolinspektionen ska följa upp ett beslut om godkännande i nära anslutning till att beslutet fattats.

Tabell 16 Antal uppföljningsbesök 2011, 2010 och 2009

	2011	2010	2009
Grundskola, förskoleklass	41	41	51
Grundsärskola	2	1	
Gymnasieskola	38	53	52
Gymnasiesärskola	2	2	
Totalt	83	97	103

Huvudsyftet med besöken har varit att kontrollera att de fristående skolorna startar sin verksamhet i enlighet med beslutet om godkännande. Därutöver är ett syfte att informera om regelverket för fristående skolor för att underlätta för skolorna att bedriva en verksamhet med hög kvalitet. Under 2011 har 83 uppföljningsbesök genomförts på nystartade skolor. Antalet nystartade fristående skolor är något färre än 2010, då 97 besök genomfördes, och 2009, då 103 besök genomfördes. Av de besökta skolorna var 43 grundskolor, varav två grundsärskolor, och 40 gymnasieskolor, varav två gymnasiesärskolor.

På cirka två tredjedelar (53) av de 83 skolorna har Skolinspektionen funnit avvikelser mot beslutet om godkännande. I de flesta fall har Skolinspektionen gjort bedömningen att de upptäckta avvikelserna inte är så omfattande eller allvarliga och att skolorna därför kan komma till rätta med dem utan att Skolinspektionen behöver vidta ytterligare åtgärder. 15 skolor uppvisade dock så allvarliga och/eller omfattande brister att Skolinspektionen vidtagit eller kommer att vidta ytterligare åtgärder mot skolorna för att dessa ska komma till rätta med bristerna. De flesta av dessa skolor kommer att tillsynas eller har tillsynats igen inom en tidigarelagd eller ordinarie tillsyn. En av skolorna har aviserat om nedläggning och tillståndet kommer därför att återkallas.

Överföring av gymnasieutbildning

Sammanlagt 48 ärenden om överföring av gymnasieutbildningar och ansökningar om särskilda utbildningsvarianter har beslutats av Skolinspektionen under 2011.

Skolinspektionen överförde under 2010 befintliga utbildningar med bidragsrätt på fristående gymnasieskolor till nya nationella program och inriktningar som ska börja gälla för elever som börjar gymnasieskolan hösten 2011. 575 beslut om överföringar fattades för gymnasieskolor som har utbildningar med bidragsrätt¹⁹ om anpassning av deras utbildningar till de nya nationella programmen och inriktningarna. Under 2011 har ytterligare elva sådana beslut fattats beroende på att ärenden som har legat i domstol har avgjorts under året.

Elva beslut om återkallanden av godkännanden har fattats. Dessa avser utbildningar där tillståndet att starta verksamhet har gått ut.

Ytterligare elva beslut har fattats för ansökningar från gymnasieskolor som velat få sin utbildning godkänd som särskild variant, så kallad riksrekryterande utbildning eller nationellt godkänd idrottsutbildning. Dessa ansökningar har Skolinspektionen vidarebefordrat till Skolverket för beslut om utbildningens innehåll. I de fall Skolverket bedömt ansökan uppfylla kraven för godkännande har Skolinspektionens sedan prövat huvudmannens förutsättningar och, om huvudmannen uppfyller kraven för godkännande, fattat beslut och fastställt bidragsbeloppet för utbildningen. I de fall Skolverket avslagit ansökan har Skolinspektionen således inte fattat något beslut.

Resterande beslut rör överklaganden av tidigare fattade beslut.

Arbetet med ansökningar om betygsrätt i vuxenutbildningen

Skolinspektionen har tagit fram anvisningar för ansökningar om betygsrätt för vuxenutbildningar och lagt ut denna information på webbplatsen.

Under 2011 har 25 ansökningar från utbildningsanordnare om betygsrätt för vuxenutbildningar beslutats. Av dessa är tolv ansökningar från folkhögskolor rörande SFI medan resterande 13 ansökningar avser Komvux, särvox och SFI hos annan anordnare. Av de 25 beslutade ansökningarna har beslut om betygsrätt för 21 utbildningsanordnare beviljats. Fyra ansökningar har avslagits. Sammanlagt omfattar de 21 beviljade ansökningarna betygsrätt i 267 kommuner.

Under hösten har tillsynen av utbildningsanordnare med betygsrätt förberetts för att kunna genomföras med start under 2012.

¹⁹ Inklusiva gymnasieskolor som vid ansökningstillfället ännu inte startat sin verksamhet.

Insatser för att förbättra tillgängligheten till och sökbarheten i den information om fristående skolor som Skolinspektionen har tillgång till

Skolinspektionen har under 2011 genomfört ett flertal insatser för att förbättra tillgängligheten till och sökbarheten i informationen om fristående skolor. Insatserna har under 2011 inriktats på att förbättra tillgängligheten till information för Skolinspektionens personal för att under 2012 kunna arbeta vidare och tillgängliggöra dessa lösningar externt.

Det befintliga IT-systemet som skapades för att förenkla ansökningsförfarandet genom att kunna ta emot ansökningar via webben har förbättrats. Ansökande som söker för ett flertal skolor kan spara grundinformation (budget, kontaktinformation, med mera) för att använda flera gånger. Presentation av information som finns i systemet och som Skolinspektionens personal behöver i sitt arbete har förbättrats.

Information om beslut som tidigare fanns i ett externt IT-system hos Skolverket har kopierats till Skolinspektionen och åtkomsten för Skolinspektionens personal är därför betydligt bättre.

En ny allmän sökfunktion har skapats vilket gör det enklare att hitta information från olika system om fristående skolor. Med denna sökfunktion kan man hitta tillstånden för den fristående skolan, skolrapporter från regelbunden tillsyn, anmälningsärenden gällande skolan samt i framtiden även kvalitetsgranskningar.

Genom att förbättra våra system, ta hem information från Skolverket och skapa en sökfunktion har myndigheten lagt grunden för att kunna erbjuda information om fristående skolor till externa intressenter via vår webb. Arbetet med att bygga IT-lösningar för extern åtkomst kommer att göras 2012.

Information om vad som krävs för att starta en fristående skola

Skolinspektionen informerar på myndighetens webbplats om vad som krävs för att starta en fristående förskoleklass, en fristående skola eller en internationell skola. Myndigheten träffar återkommande representanter för Friskolornas Riksförbund, Kristna Friskolerådet, Svenska Montessoriförbundet, Sveriges Islamiska Skolor, Waldorfskolefederationen samt Skolverket för att bland annat informera om och diskutera kraven. Skolinspektionen har också träffat verkställande direktörer eller motsvarande för stora utbildningsföretag för att bland annat informera om och diskutera den nya skollagen och dess betydelse för fristående skolor.

Verksamhetens kostnad och kostnad per prestation

Den totala kostnaden för verksamheten tillståndsprövning var 30 139 tkr (motsvarande kostnad var 28 214 tkr år 2010 och 23 384 tkr år 2009).

Kostnaden per beslutat ärende var 24 900 kr²⁰ (motsvarande kostnad var 30 800 kr²¹ år 2010 och 38 200 kr år 2009).

Den totala kostnaden ökade under 2011 vilket hänger ihop med ökat antal ärenden samt att nya uppgifter tillförts Skolinspektionen i och med den nya skolförordningen. Detta har fått till följd att ökade personalresurser krävts vilket drivit upp kostnaderna. Kostnaden per prestation har däremot minskat vilket pekar på en effektivare handläggning.

3.3 Barn- och elevombudet

Under 2011 präglades Barn- och elevombudet (BEO) av fortsatt arbete med att utveckla och förbättra organisationen för att hantera det höga antalet öppna ärenden och för att öka effektiviteten.

Åtterrapporering:

- *Skolinspektionens redovisning av den verksamhet som Barn- och elevombudet har bedrivit ska innehålla uppgifter om ärendenas antal och innehåll, vilken skol- eller verksamhetsform de hänför sig till samt de beslut som Barn- och elevombudet har fattat. Redovisningen ska därutöver omfatta resultatet av de domstolsprocesser som ombudet drivit och en redogörelse för ombudets verksamhet utöver ärendehantering. Vidare ska det av redovisningen framgå hur Barn- och elevombudet samarbetat med Diskrimineringsombudsmannen (DO) när det gäller t.ex. anmälningar och tillsynen avseende likabehandlingsplaner.*

²⁰ Kostnader och beslut för det tillfälliga uppdraget med överföring av befintliga tillstånd till ny gymnasiestruktur har exkluderats från beräkningen.

²¹ Se fotnot 19.

Tabell 17 Anmälningssärenden (inkomna anmälningar och omprövningar) 2011, 2010 och 2009

	2011	2010	2009
Antal nya ärenden	581	653	376
Antal beslutade	816	612	165
Handläggningstiden (dagar) ²²	357	260	131
Antal öppna den 31 december ²³	490	618	303

Under året inkom 534 anmälningar om kränkande behandling samt 47 ärenden avseende omprövning till BEO. En stor majoritet av de inkomna anmälningarna avser, liksom förra året, kränkningar mellan elever i grundskolan. BEO fattade under året 816 beslut, varav 190 innebar att det förelåg brister i huvudmannens arbete mot kränkande behandling. I de ärenden där det har konstaterats brister är det i de flesta fall fråga om kränkningar mellan elever.

Att handläggningstiden ökat samtidigt som antalet avgjorda ärenden ökat kan förklaras av att BEO under 2011 avgjort flera ärenden som varit gamla och generellt handlagt de öppna ärendena i tidsordning, så att de äldsta ärendena har handlagts före de senare inkomna vilket bidragit till att handläggningstiden för avgjorda ärenden ökat. Med anledning av den förbättrade organisationen har antalet avgjorda ärenden ökat kraftigt under senare delen av året. Under årets första åtta månader fattades i snitt 47 beslut per månad jämfört med årets fyra sista månader då det fattades i snitt 103 beslut per månad. Som mest under året uppgick antalet öppna ärenden hos BEO till drygt 680. Detta att jämföra med antalet öppna ärenden mot slutet av året som var 490 ärenden.

Sammanlagt har 54 beslut om skadestånd fattats under året. I 30 av dessa ärenden har huvudmännen medgivit de framställda kraven på skadestånd eller överenskomna krav efter förlikning. I övriga ärenden pågår förhandlingar med huvudmännen. Under året har BEO inlett en domstolsprocess där huvudmannen har bestridit det krav som framställts. Fem ärenden har avgjorts i domstol och BEO har haft framgång i alla processer utom en. Sammanlagt pågår vid årsskiftet sju domstolsprocesser.

²² Handläggningstiden för ärenden där BEO endast prövade förutsättningar för skadestånd, där Skolinspektionen tidigare fattat kritikbeslut, ingår inte i beräkningarna (gäller år 2010-2011). Handläggningstiden för Skolverksärenden ingår inte i beräkningarna (gäller år 2009).

²³ En omläggning av IT-stödet i början på år 2010, medförde vissa ändrade förutsättningar för hur statistik tas ut. Det bidrar till att uppgifter om öppna ärenden är svåra att jämföra mellan åren.

Tabell 18 Beslut i anmälningsärenden (inkomna anmälningar och omprövningar) 2011, 2010 och 2009 efter typ av beslut.

Beslutstyp	2011	2010	2009
Beslut totalt	816	612	165²⁴
Beslut efter prövning	536	312	106
<i>Därav Kritik</i>	190	86	54
<i>Ej Kritik</i>	346	226	52
Övriga beslut ²⁵	136	162	24
Skadeståndsprövning ²⁶	144	138	35

BEO har bedrivit informationsverksamhet genom att medverka i 33 konferenser, föreläsningar och utbildningar, varav tolv var egeninitierade. Av dessa har Barn- och elevombudet själv medverkat vid 24 tillfällen. Deltagarantalet har varierat från tio upp till omkring 450 deltagare. Under 2010 startade BEO tillsammans med Skolinspektionen OK Skola – för en skola med 0 kränkningar, på Facebook. OK Skola har vidareutvecklats från en plats där skolor delade med sig av sina planer mot kränkande behandling och diskriminering till ett allmänt forum där det diskuteras kränkningar i skolan och hur man kan få kränkningarna att upphöra. Facebooksidan har även i stor utsträckning använts för att sprida information.

BEO har via telefon och mejl bedrivit rådgivning om den del av skollagen som handlar om kränkande behandling. Inom ramen för denna verksamhet har cirka 1000 förfrågningar besvarats.

BEO har ett nära samarbete med Diskrimineringsombudsmannen (DO) när det gäller hanteringen av ärenden som rör kränkande behandling och trakasserier. I de fall en anmälan kommit in till BEO, men i sin helhet eller i huvudsak rör DO:s tillsyns-

²⁴ Inklusivt 55 så kallade Skolverksärenden, ärenden som också ingår i de 1 948 ärenden som är angivna för Skolinspektionen.

²⁵ Inkluderar beslut som: avskrivning, avvisning, hänskjutande till huvudman, överlämnande till annan myndighet, beslut att inte pröva ärendet, beslut att inte utreda, beslut att överlämna ärendet till regelbunden tillsyn samt omprövning.

²⁶ Ärenden där BEO prövade förutsättningar för skadestånd i ärenden som tidigare avgjorts av andra enheter inom Skolinspektionen och som resulterat i kritik. Denna grupp ärenden är sådana där kränkningar varit en del av anmälan och beslut.

råde, tas kontakt med DO för samråd om ärendets fortsatta handläggning. Om ärendet överlämnas till DO informeras anmälaren om detta.

BEO hänvisar i sitt dagliga arbete samt på webben till DO:s webbverktyg, Plan för skolan.

Verksamhetens kostnad och kostnad per prestation

Den totala kostnaden för Barn- och elevombudets verksamhet var 14 264 tkr (motsvarande kostnad var 14 410 tkr år 2010 och 9 380 tkr år 2009).

Kostnaden per beslutat ärende var 17 500 kr (motsvarande kostnad 23 500 kr år 2010 och 56 800 kr år 2009).

Den totala kostnaden för Barn- och elevombudets verksamhet år 2011 ligger i nivå med kostnaden för år 2010. Kostnaden per prestation minskar vilket pekar på en effektivare handläggning.

3.4 Hur Skolinspektionen kommunicerar sina resultat

Återrapportering:

- *(4 § i Skolinspektionens instruktion) Myndigheten ska sammanfatta och publicera resultaten av sitt arbete med tillsyn och kvalitetsgranskning. Myndigheten ska lämna en redovisning av resultaten till de granskade verksamheterna.*

Att fatta beslut, utforma rapporter och förmedla dessa till berörda skolor och huvudmän är den mest centrala kommunikationen för myndigheten.

Inom regelbunden tillsyn och kvalitetsgranskning får varje granskad skola och huvudman utöver ett skriftligt beslut även muntlig återkoppling. Under 2011 har återföringsseminarium införts inom den regelbundna tillsynen. Detta hålls i varje granskad kommun och är utformat för att även rymma råd och vägledning utifrån vad Skolinspektionen sett i tillsynen.

Inom kvalitetsgranskningen produceras, utöver granskningsbeslut, en sammanfattning av gjorda iakttagelser i en tematisk kvalitetsgranskningsrapport. Denna kommuniceras till granskningsobjekten, men även till övriga skolor och huvudmän.

En av de främsta kanalerna för att informera om Skolinspektionens uppdrag och arbete, samt om resultaten, är myndighetens webbplats. Antal visade sidor per månad är cirka 225 000 (cirka 170 000 år 2010 och 100 000 år 2009).

Skolinspektionen använder sig även av sociala medier för att kommunicera sina resultat. Myndigheten finns med två sidor på Facebook, och har där drygt 2 500 "vänner" och använder sig av Twitter, där myndigheten drygt 1 500 "följeslagare".

Skolinspektionen har under året producerat ett digitalt nyhetsbrev som utkommer med tio nummer per år. Antalet prenumeranter är cirka 3 000 år 2011 (3 000 år 2010, och 1 500 år 2009).

Medierna är en annan viktig kanal för att nå ut med information. Under 2011 omnämndes Skolinspektionen i cirka 13 900 webbpublicerade artiklar (drygt 9 000 år 2010 och drygt 8 000 år 2009). Cirka 130 stycken pressmeddelanden skickades ut under året (cirka 120 år 2010 och cirka 100 år 2009).

Under hösten arrangerade myndigheten Skolinspektionens dag, sex konferenser på olika orter i Sverige, där Skolinspektionen berättade om sin verksamhet. Temat för årets konferenser var "Nya skollagen och skolans demokratiuppdrag". Drygt 1 800 personer deltog i konferenserna (drygt 1 200 år 2010 och drygt 1 000 år 2009). Bland dessa var flertalet rektorer.

Skolinspektionen deltog också under hösten på Skolforum, med egen monter och sju föreläsningar (sju år 2010 och 13 år 2009).

Skolinspektionen har under året medverkat ibland annat rektorsutbildningen och i konferensserier Rektorn och lagen.

3.5 Kostnader per verksamhet

Tabell 19: Verksamhetskostnader per verksamhet²⁷, tusentals kronor och procent.

Verksamhet	2011		2010		2009	
	Kostnad i tusentals kronor resp. som % - andel av total kostnad		Kostnad i tusentals kronor resp. som % - andel av total kostnad		Kostnad i tusentals kronor resp. som % - andel av total kostnad	
	Tkr	%	Tkr	%	Tkr	%
Regelbunden tillsyn ²⁸	176 068	51	159 392	44,9	122 489	39,5
Kvalitetsgranskning	66 857	20	101 948	28,7	108 273	34,9
Anmälningssärenden	69 081	20	65 701	18,5	55 920	18,0
Tillståndsprovning	30 139	9	28 214	7,9	23 384	7,5
Totalt	342 145	100	355 255	100	310 066	100

²⁷ Kostnaden för Central provrättning av nationella prov har lagts till regelbunden tillsyn och Skolväsendets överklagandenämnd till verksamheten anmälningssärenden i denna redovisning.

²⁸ I verksamheten ingår utöver regelbunden tillsyn av kommunala och fristående skolhuvudmän (inklusive utlandsskolor) också tillsynsformerna riktad tillsyn och flygande inspektion.

Tabell 20 Verksamhetskostnader per skol- och verksamhetsform, tusentals kronor och procent

Skol- resp. verksamhetsform	Regelbunden tillsyn		Kvalitetsgranskning		Anmälning- ärenden		Tillstånds- prövning		Totalt	
	Tkr	%	Tkr	%	Tkr	%	Tkr	%	Tkr	%
Förskole- verksamhet	15 135	8,6	3 451	5,2	4 157	6,0			22 743	6,6
Skol- barnsomsorg	7 189	4,1			338	0,5			7 527	2,2
Förskoleklass					895	1,3			895	0,3
Grundskola	97 493	55,4	29 978	44,8	49 349	71,4	11 584	38,4	188 405	55,1
Gymnasieskola	27 873	15,8	25 880	38,7	9 587	13,9	16 850	55,9	80 190	23,4
Särskola	14 883	8,5			2 148	3,1	1 078	3,6	18 109	5,3
Vuxenutbildning	7 694	4,4			855	1,2	326	1,1	8 875	2,6
SFI	4 919	2,8	7 548	11,3	119	0,2	301	1,0	12 887	3,8
Övrigt ²⁹	883	0,5			1 631	2,4			2 514	0,7
Totalt	176 068	100	66 857	100	69 081	100	30 139	100	342 145	100

²⁹ Ärenden som är kommunövergripande, specialsolor och utlandssolor.

Tabell 21 Verksamhetskostnader per verksamhet, fördelade efter om uppgiften avsett fristående eller kommunal huvudman, tusentals kronor och procent

	Kommunal huvudman		Fristående huvudman		Totalt	
	Tkr	%	Tkr	%	Tkr	%
Regelbunden tillsyn	139 745	79	36 324	21	176 068	100
Kvalitetsgranskning	55 642	83	11 215	17	66 857	100
Anmälningsärenden	58 420	85	10 662	15	69 081	100
Tillståndsprovning			30 139	100	30 139	100
Totalt	253 807	74	88 339	26	342 145	100

Samtliga kostnader, så som de redovisas i resultaträkningen, har fördelats på verksamheter och skolformer i tabellerna ovan. OH-kostnaderna är fördelade efter den andel som respektive verksamhet har av de totala direkta kostnaderna. I OH ingår kostnader för huvudkontoret och myndighetens samlade lokalkostnader samt de övriga kostnader och den arbetstid som redovisas på uppgifter som innehåller stöd, administrativa och myndighetsgemensamma uppgifter.

3.6 Organisationsstyrning

3.6.1 Kvalitetssäkring av arbetsmetoder och internt kvalitetssäkringsarbete

Återrapportering:

- *Statens skolinspektion ska redovisa hur myndighetens interna kvalitetssäkringsarbete har bedrivits.*

Internt kvalitetssäkringsarbete

Det interna kvalitetsarbetet har bestått av förebyggande insatser och rutiner för att kvalitetssäkra utredningsmetodik, bedömningar och beslut under pågående utredningar.

De förebyggande insatserna har bland annat bestått av åtgärder för att implementera den nya skollagen. Nya standardiserade typbeslut har tagits fram. Handboken för

anmälningssärenden har genomgått en översyn. I övrigt kvalitetssäkras bland annat direktiv, rapporter, med mera innan beslut fattas.

En del av kvalitetsarbetet har varit att PM har tagits fram i olika frågeställningar med anledning av den nya skollagen och att alla medarbetare har deltagit i utbildning i den nya skollagen.

Skolinspektionen arbetar med ett processororienterat arbetssätt där processerna styrs och följs upp i syfte att höja effektiviteten och öka likvärdigheten i arbetet och besluten. Processefterlevnadsnaden följs kontinuerligt upp i processerna.

I syfte att kartlägga processefterlevnad inom kvalitetsgranskningsprocessen har en processkartläggning gjorts som en del i det interna kvalitetssäkringsarbetet. Kvalitetsgranskningsprojekten bemannas med medarbetare från olika inspektionsavdelningar i syfte att bland annat öka erfarenhetsåterföringen och likvärdigheten. Inom regelbunden tillsyn har ett IT-baserat handläggarstöd (HART) utvecklats.

Kvalitetssäkring under pågående utredningar sker enligt särskilda rutiner inom de skilda processerna.

Under år 2011 har kvalitetsarbetet i myndigheten förändrats. Som ett led i att utveckla ett likvärdigt arbetssätt och likvärdiga bedömningar inom myndigheten har befintliga forum för kvalitetssäkring förändrats vad gäller innehåll, arbetssätt, deltagare och roller. Regelbundet genomförs inom myndigheten följande:

- *Kvalitetssäkringsforum* som ska göra juridiska tolkningar, skapa praxis gällande tillsyn, kvalitetsgranskning och anmälningssärenden.
- *Bedömningsforum* där diskussion förs runt "vanliga" bedömningsfrågor (metodfrågor, pedagogiska frågor, etcetera) som rör tillsyn, kvalitetsgranskning och anmälningssärenden.
- *Chefsforum* som ska syfta till att stärka det samlade ledarskapet i Skolinspektionen.
- *Forum för tillståndsprövning* som syftar till att skapa enhetlig och korrekt tillämpning av bestämmelserna inom den tillståndsprövande verksamheten.

3.6.2 Samverkan med Skolverket med flera myndigheter

Återrapportering:

- *Skolinspektionen ska redovisa hur myndigheten samverkat med Statens skolverk, Specialpedagogiska skolmyndigheten, Sameskolstyrelsen samt andra myndigheter och organisationer. Av redovisningen ska framgå hur myndigheten samverkat med Skolverket i syfte att bidra med underlag till arbetet i de nationella råden för gymnasieskolans yrkesprogram.*

Samverkan med Skolverket och Specialpedagogiska skolmyndigheten

Skolinspektion har överenskommelser med såväl Skolverket som Specialpedagogiska skolmyndigheten (SPSM) där de generella utgångspunkterna för samverkan presenteras liksom de specifika områden som identifierats som särskilt viktiga för samverkan med respektive myndighet.

Vid två tillfällen har Skolinspektionens och Skolverkets ledningsgrupper sammanträffat, dels för att utvärdera och revidera överenskommelsen, dels för att diskutera beröringspunkter inför respektive myndighets verksamhetsplanering. Likaså har Skolverkets och Skolinspektionens rättsfunktioner haft kontinuerliga träffar främst i syfte att säkerställa likvärdigheten i myndigheternas juridiska bedömningar och ställningstaganden i olika frågor. Inom kommunikationsområdet har Skolinspektionen lämnat information till Skolverket inför mer omfattande insatser som kan tänkas påverka den andra myndigheten. Härutöver har samverkan skett kring struktur och registrering av Skolinspektionens beslut i databasen Siris och hur länkning med mera ska ske från vår webbsida. Samverkan har också skett kring myndigheternas omvärldsbevakning, i olika statistikfrågor samt avseende uppbyggnad av gemensam kunskap om fristående skolor. Medarbetare från Skolinspektionen har av Skolverket inbjudits till och deltagit i olika nätverk och referensgrupper vars syfte är informations- och kunskapsutbyte.

Samverkan med Specialpedagogiska skolmyndigheten har skett på central myndighetsnivå men framförallt lokalt mellan myndigheternas olika regionala avdelningar. Avdelningarnas ledningsgrupper har sammanträffat för informations- och kunskapsutbyte och medarbetare från Skolinspektionens har inbjudits att medverka i projekt som letts av SPSM. Medarbetare från SPSM har bistått med expertkunskap i Skolinspektionens granskning av mottagande i särskolan. Skolinspektionens regionala avdelning i Lund har tillsammans med SPSM, Arbetsmiljöverket, Länsstyrelsen, Socialstyrelsen, SKL, med flera ingått i ett nätverk kring elevhälsa.

Samverkan har också skett systematiskt med både Skolverket och SPSM genom remissförfarande inför viktigare beslut om föreskrifter, allmänna råd, tillståndsprövning, med mera. Båda myndigheternas medarbetare har anlitats som sakkunniga i Skolinspektionens olika utvecklings- och granskningsprojekt.

Härutöver har Skolinspektionen tillsammans med SPSM varit representerad i Skolverkets samrådsgrupp för handikappolitiska frågor. Myndigheterna samverkar dessutom dagligen i diverse frågor där det behövs utbyte av information i olika sakfrågor.

Samverkan med Skolverkets Nationella råd för yrkesprogrammen

Skolinspektionen har samverkat med Skolverket angående de nationella programråden, framförallt i samband med kvalitetsgranskningen av det arbetsplatsförlagda lärandet i gymnasieskolan.

Samverkan med Arbetsmiljöverket och Socialstyrelsen

Skolinspektionen har även tecknat överenskommelse om samverkan med Arbetsmiljöverket. I enlighet med överenskommelsen har samverkan skett både på central myndighetsnivå och på regional nivå. På central nivå har ett samrådsmöten genomförts för informationsutbyte men också för att hitta beröringspunkter i respektive myndighets tillsynsuppdrag. Skolinspektionen har också deltagit i partsmöte hos Arbetsmiljöverket tillsammans med företrädare för Arbetsmarknadens parter, elevorganisationen SEKO, Skolverket och Friskolornas Riksförbund. Gruppens syfte är bland annat att verka för att arbetsmiljöarbetet inom skolområdet beaktas på alla relevanta områden och att vara ett forum för diskussioner om utveckling, forskning och trender inom skolans arbetsmiljö.

Omfattningen av och innehållet i Skolinspektionens regionala samverkan med Arbetsmiljöverket har varierat mellan de olika avdelningarna. I huvudsak har samverkan gällt informationsutbyte och samråd kring risksignaler inom de områden där myndigheternas ansvarsområden tangerar varandra.

Under 2011 har Skolinspektionen även tecknat en överenskommelse om samverkan med Socialstyrelsen. Denna samverkan har framförallt skett inom ramen för ett särskilt granskningsprojekt där Socialstyrelsen har bidragit med expertis i bedömning av medicinska och psykologiska utredningar inför beslut om elevers mottagande i särskolan. Avtalet ses nu över för att anpassas till den nya skollagen bland annat när det gäller samverkan kring elevhälsan.

Övrig samverkan

Utöver den samverkan som skett med Skolverket, SPSM, Arbetsmiljöverket och Socialstyrelsen har Skolinspektionen haft samråd och samarbete med andra myndigheter och organisationer. Denna samverkan har i vissa fall skett på Skolinspektionens initiativ, under myndighetens ledning. I andra fall har Skolinspektionen ingått i grupperingar som letts av andra, antingen för att delta i ett konkret arbete och bidra med kunskap och erfarenhet eller för att ta del av andras kunskap och erfarenheter inom det egna eller närliggande områden.

Under 2011 har Skolinspektionen inbjudit till eller deltagit i samråd med bland annat följande myndigheter och organisationer:

- Yrkeshögskolan
- Högskoleverket
- SIDA
- DO
- BO
- Folkhälsoinstitutet
- Internationella programkontoret
- Referensgrupp med företrädare för fristående huvudmän

- SKL
- Skolledarförbundet
- Lärarorganisationerna
- Elevorganisationerna
- Handikappförbundens samarbetsorgan (HSO)
- Tillsynsforum – nätverk för statliga tillsynsmyndigheter
- Regionala utvecklingscentra (RUC)
- Rektorsutbildningarna
- Forum för levande Historia
- Transportstyrelsen
- Länsstyrelserna

Internationell samverkan

Skolinspektionen har haft samverkan med flera institutioner utanför Sverige. Först och främst har detta gällt den europeiska sammanslutningen av skolinspektorat – SICI (The Standing International Conference for Inspectorates). Flera medarbetare har deltagit och medverkat i seminarier och samverkansprojekt som anordnats av de olika medlemsländerna och Skolinspektionen finns också representerad i SICI:s styrelse. I november stod Skolinspektionen som värd för en SICI-konferens där 35 personer från olika länders skolinspektorat deltog. I juni månad genomförde ledningsgruppen en studieresa till Paris för besök på UNESCO och OECD. Vid detta tillfälle träffade ledningsgruppen också företrädare för den franska inspektionsmyndigheten I.G.A.E.N.R (L'inspection générale de l'administration de l'éducation nationale et de la recherche). Skolinspektionen ingår även i ECEC (Early Childhood, Education and Care), ett nordiskt nätverk för förskolefrågor. Härutöver har Skolinspektionen tagit emot en rad olika internationella studiebesök.

3.6.3 Kompetensförsörjning och andra personrelaterade uppgifter

Återrapportering:

- (3 kap 3§ i Förordning om årsredovisning 2000:605) Myndigheten ska redovisa de åtgärder som har vidtagits i syfte att säkerställa att kompetens finns för att fullgöra de uppgifter som avses i 1§ första stycket. I redovisningen ska det ingå en bedömning av hur de vidtagna åtgärderna sammantagit har bidragit till fullgörandet av dessa uppgifter. (F. 2008:747)
- (7 kap 3§ i Förordning om årsredovisning 2000:605) Uppgift ska lämnas om de anställda frånvaro på grund av sjukdom under räkenskapsåret.

Myndighetens personal

Myndigheten hade 327 tillsvidareanställda den 31 december 2011, varav 40 personer vid årsskiftet var helt tjänstlediga. Könsfördelningen bland Skolinspektionens tillsvidareanställda var 64,5 procent kvinnor och 35,5 procent män. Antalet årsarbetskrafter var 341 under år 2011 (341 under år 2010).

Antalet tidsbegränsat anställda i myndigheten var vid årsskiftet 58 personer, varav sex med provanställning. Bland de tidsbegränsade anställda var 67,2 procent kvinnor och 32,8 procent män.

Sammantaget hade Skolinspektionen vid 2011 års utgång 385 anställda (363 vid 2010 års utgång).

Medelåldern för tillsvidareanställda var 46,2 år, varav för kvinnor 45,6 år och för män 47,4 år. Under åren 2011–2015 fyller 23 kvinnor och 23 män 65 år.

Under året slutade 32 personer. Personalomsättningen var 8,9 procent i gruppen fast anställda (inklusive provanställda) under år 2011 (8,0 procent år 2010).

Myndighetens sjukfrånvaro i procent av tillgänglig arbetstid har under 2011 uppgått till 1,7 procent (1,9 procent år 2010).

Tabell 22 Sjukfrånvaro i procent av tillgänglig arbetstid

Ålder och kön m m	2011	2010
Totalt	1,7 %	1,9 %
Åldersgruppen 29 eller yngre	1,1 %	1,7 %
Åldersgruppen 30-49	1,7 %	2,2 %
Åldersgruppen 50 år eller äldre	1,7 %	1,4 %
Kvinnors sjukfrånvaro	1,9 %	2,1 %
Mäns sjukfrånvaro	1,1 %	1,4 %
Andel av sjukfrånvaron som avser frånvaro under en sammanhängande tid av 60 dagar eller mer	20,9 %	24,5 %

Genomförda åtgärder för kompetens

Attrahera och rekrytera

Skolinspektionen har under 2011 haft ett fortsatt gynnsamt rekryteringsläge, med många sökanden till varje utannonserad tjänst. Att arbeta i en ung myndighet med både viktiga och spännande uppdrag och som fått stort utrymme i media har vid flera

tillfällen lyfts fram som särskilt intressant. För att klara organisationens mål har både tillsvidareanställningar, tidsbegränsade anställningar och konsultuppdrag använts för att få rätt kompetens.

En slutsats som Skolinspektionen drar efter årets rekryteringsarbete är att myndigheten lyckats upprätthålla sin strategi med en mångfald av olika kompetenser. Myndigheten eftersträvar en fördelning av utredar- respektive pedagogisk kompetens samt juridisk kompetens.

Behålla och motivera

Skolinspektionen har under året planerat och genomfört introduktions- och fördjupningsutbildningar. Dessutom har det erbjudits högskolekurser (uppdragsutbildningar), konferenser, seminarier, inspirationsföreläsningar och studiebesök. Myndigheten har också haft särskilda utbildningsinsatser inom nya skollagen och medieträning.

Skolinspektionen har också slutfört en chefsutbildning för samtliga mellanchefer som en del i ett chefsprogram. Utbildningens syfte har varit att skapa en gemensam plattform för strategiska verksamhetsfrågor.

Chefsprogrammet syftar också till att ge myndighetens chefer på olika nivåer stöd, utbildning och möjlighet till utveckling i olika ledarskaps- och arbetsgivarfrågor. Insatser genomförs dels individuellt, genom till exempel mentorskap och handledning, dels i grupp vid chefsdagar en gång i månaden samt genom den gemensamma chefsutbildningen för myndighetens mellanchefer.

En stor satsning under 2011 har varit starten av det gemensamma arbetet med myndighetens värdegrund. Alla medarbetare och myndighetens ledning har under året varit involverade i det första steget att identifiera och diskutera gemensamma dilemman som kan uppstå inom myndighetens olika verksamhetsområden. Dessutom har ett implementeringsarbete påbörjats med hjälp av de sex principerna som den statliga värdegrunden vilar på.

Utveckla

Målet för myndigheten är att skapa förutsättningar för nyrekryterad personal att, i ett tidigt skede och på ett bra sätt, få ökad kunskap om och förståelse för verksamheten, så att de snabbt kan bidra till att nå verksamhetens mål. För att säkerställa att myndigheten har rätt mix av kompetenser har Skolinspektionen under 2011 redovisat ett resultat av den första kompetensinventeringen av all personal inom kärnverksamheten. Under 2011 har myndigheten utvecklat ett IT-baserat kompetensverktyg för att identifiera all befintlig kompetens i Skolinspektionen samt göra den tillgänglig och sökbar för all personal.

Med hjälp av kompetensinventeringsverktyget kommer Skolinspektionen att kunna tillvarata medarbetarnas kompetens och olika perspektiv med hjälp av kompetensprofiler och differentierade roller. Löpande statistik, rapporter och underlag för utbild-

ningsplanering kommer att kunna levereras kontinuerligt. Kompetensgap och kompetensbehov kan synliggöras på kort och på lång sikt. Kompetensverket ska fungera som ett strategiskt verktyg för både planering och rekrytering.

Åtgärder för kompetensöverföring

Utöver centrala utbildningsinsatser, myndighetsdagar, gemensamma chefsdagar, myndighetsövergripande kvalitetsforum, enhetsmöten och avdelningsdagar har "lärande och utveckling i arbetet" varit en viktig form för kompetensöverföring.

Skolinspektion har genomfört åtta utbildningsdagar inklusive två myndighetsdagar för all personal med fokus på den nya skollagen. Det är interna medarbetare som både förberett och genomfört samtliga utbildningsdagar. Upplägget har både innehållit ny faktakunskap och praktiska övningar i mindre grupp med hjälp av olika fallbeskrivningar. Delar av utbildningen har filmats och bearbetats för att kunna utgöra ett undervisningsmaterial i framtiden för nyanställda inspektörer.

Med en utökning av personalstyrkan som inneburit en fördubbling sedan 1 oktober 2008 har många erfarna medarbetare fungerat som handledare och stöd till nyrekryterade kollegor. Också överföring av de nyrekryterades, ibland mycket specifika, kompetens till erfarna kolleger har varit viktig. På så sätt har en viktig kompetensöverföring i båda riktningarna ägt rum.

Med hjälp av det nya kompetensverket kommer Skolinspektionen även kunna tillvarata och ha längre framförhållning för att ersätta de kompetenser som försvinner i och med en pensionering.

3.6.4 Implementering av nya skollagen

Med anledning av den nya skollagen har ett särskilt projekt *Implementering av nya skollagen och övriga reformer inom skolområdet* arbetat under hela år 2011. Målet med detta arbete har varit att Skolinspektionen vid övergången till 2010 års skollag ska kunna utföra sitt uppdrag på ett korrekt och rättssäkert sätt. Samtliga inspektörer, utredare och jurister ska ha kunskaper i nya skollagen. Relevant stödmaterial ska vid utgången av 2011 vara anpassat till de nya bestämmelserna och anställda i myndighetens kärnverksamheter och berörda i stödverksamheterna ska ha fått kvalificerad utbildning om den nya skollagen och de förändringar denna medför för Skolinspektionens verksamheter.

Projektgruppen har genomfört fyra utbildningsomgångar om totalt sju arbetsdagar för personalen på de fem regionala avdelningarna som rörde 2010 års skollag och övriga reformer på skolområdet. Utbildningen har omfattat samtliga kapitel i skollagen med särskild betoning på Skolinspektionens uppdrag med verktyg och sanktioner i 26 kap. skollagen. En särskild insats har genomförts vid utbildningar i form av så kallade "case" med olika fallbeskrivningar för att utveckla personalens kunskap om hur verktyg och sanktioner ska användas.

Skollagsprojektet har analyserat skollagen och övriga reformer på skolområdet i PM som täcker samtliga kapitel i lagen. Detta stödmaterial ska tillämpas i verksamheterna för att utveckla arbetssätt och skapa enhetliga bedömningar. Projektet har också analyserat i vilka avseenden reformerna på skolområdet medför krav på förändringar av kärnprocesserna och i processunderlagen, såsom beslutsmallar, bedömningspunkter, stöd för bedömningspunkter, handbok för anmälningssärenden och stödmaterial. Utifrån dessa analyser har en översyn och revidering skett av bedömningsunderlagen i den regelbundna tillsynen. Bedömningspunkter och nya indikatorer för olika bedömningsområden har anpassats till den nya skollagen och övriga reformer inom skolan. Sammanställning av detta arbete till ett författningsstöd och ett handläggarstöd pågår.

En analys har gjorts för att klargöra förhållandet mellan Skolinspektionens båda uppgifter tillsyn och kvalitetsgranskning utifrån skollagens bestämmelser om dessa två verksamheter. Underlag för hur Skolinspektionen ska använda de verktyg och sanktioner som anges i skollagen har arbetats fram. I det sammanhanget har nya beslutsmallar med ny struktur tagits fram.

I anslutning till arbetet med implementeringen av 2010 års skollag har även utarbetats en modell för etableringskontroll av de enskilda huvudmän som enligt 2010 års skollag får tillstånd att bedriva fristående skolor.

3.7 Övrig verksamhet och återrapportering

3.7.1 Skolväsendets överklagandenämnd

Återrapportering:

- *Skolinspektionens ska i årsredovisningen redogöra för verksamheten vid Skolväsendets överklagandenämnd. Av redovisningen ska framgå ärendenas antal och innehåll, vilken skol- eller verksamhetsform de hänför sig till, de beslut som nämnden har fattat samt insatser för att säkerställa en rättssäker och effektiv verksamhet.*
- *Nämndens åtgärder för att förbättra informationen på sin webbplats ska också framgå.*
- *Genomförda förändringar i nämndens arbete med anledning av att den nya skollagen börjar tillämpas den 1 juli ska redovisas.*
- *(11 § i Skolinspektionens instruktion) Myndigheten ska i årsredovisningen lämna verksamhetsberättelse och en ekonomisk redovisning när det gäller verksamheten vid nämnden.*

Verksamhetsberättelse

Överklagandenämnden har under 2011 fått in 264 överklaganden och under samma period avgjort 240 ärenden. Den slutliga ärendemängden är högre än föregående år då 252 ärenden inkom till myndigheten. Av årets ärenden har Överklagandenämnden i sin helhet fattat beslut i 34 ärenden, under tolv sammanträden och ordföranden i nämnden har fattat beslut i 206 ärenden. Av de inkomna 264 ärendena utgör 30 procent gymnasieärenden, 25 procent grundskoleärenden och 16 procent kommunal vuxenutbildning. Resterande 29 procent står ärendena som gäller grundsärskola och förskoleklass för.

Beslut om mottagande till gymnasieskolan utgör den största ärendegruppen och utgjorde 29 procent av inkomna ärenden 2011. De näst vanligaste grupperna är beslut om mottagande till kommunal vuxenutbildning och placering i annan skolenhet när det gäller förskoleklass. Dessa grupper står för 16 respektive 14 procent av inkomna ärenden. Även beslut angående grundskola (till exempel anpassad studiegång, skolplacering, ledighet) är relativt stor med sina 10 procent. Övriga 31 procent av ärenden består av något mindre kategorier som beslut om mottagande till SFI, beslut om mottagande till Rh-anpassad utbildning, beslut om mottagande av elev från annan kommun, med mera. Överklagandenämnden har upphävt det överklagade beslutet i cirka elva procent av fallen.

Överklagandenämnden har korta handläggningstider, sällan över två månader och vanligtvis en månad. Principiellt viktiga beslut fattas av nämnden i sin helhet för att säkerställa en bred belysning av det överklagade ärendet. Det pågår fortlöpande utbildningsåtgärder både för nämndens ledamöter och kansliets personal för att höja rättssäkerheten och effektiviteten.

Under perioden september–december 2011 har det skett en ökning av ärendeinflödet, vilken till stor del är kopplad till möjligheten att överklaga beslut som tidigare inte var överklagbara. Det gäller bland annat åtgärdsprogram.

Under 2011 har Överklagandenämnden fått en ny webbplats. Överklagandenämnden har fått en egen logotype och grafisk profil. Webbplatsen har gjorts mer lättillgänglig för alla besökare bland annat genom en ny sökfunktion och en teknisk tillgänglighetsanpassning. All information på webbplatsen har bland annat uppdaterats i enlighet med den nya skollagen. Arbetet har även inneburit en fullständig genomgång av nämndens vägledande beslut. På webbplatsen publiceras fortlöpande ny information om nämndens verksamhet.

Ekonomisk redovisning

Tabell 23 Resultaträkning för Skolväsendets överklagandenämnd

Verksamhetens kostnader, Tkr	2011	2010	2009	2008
Kostnader för personal	1 086	1 195	1 335	267
Övriga driftkostnader	92	27	6	3
Summa	1 178	1 222	1 341	270

3.7.2 Europasamarbete, Kvalitetssäkring av yrkesutbildning

Återrapportering:

- *Skolinspektionen (den nationella referenspunkten för kvalitetssäkring inom yrkesutbildningen) ska hålla sig informerad om Myndigheten för yrkeshögskolans arbete med dess uppdrag att utveckla sitt förslag till nationell referensram för kvalifikationer (U2010/7770/SV).*
- *(6§ i Skolinspektionens instruktion) Myndigheten ska utgöra en sådan nationell referenspunkt för kvalitetssäkring inom yrkesutbildningen som medlemsstaterna rekommenderas att utse i Europaparlamentets och rådets rekommendation 2009/C av den 18 juni 2009 om inrättande av en europeisk referensram för kvalitetssäkring av yrkesutbildning.*

Myndigheten för yrkeshögskolan har ett uppdrag att utveckla en nationell referensram för kvalifikationer i enlighet med det europeiska ramverket (EQF). Representanter från projektgruppen i Skolinspektionens nationella referenspunkt för kvalitetssäkring inom yrkesutbildningen deltog i januari i möte med Myndigheten för yrkeshögskolan för en avstämning av hur arbetet med EQF dittills framskridit. I oktober fick projektgruppen en ny projektledare, som då hade ett möte med Myndigheten för yrkeshögskolan för att diskutera projektgruppens deltagande i det nätverk som Myndigheten för yrkeshögskolan skapat för arbetet med EQF.

Skolinspektionen har i egenskap av nationell referenspunkt deltagit på möten i Wien och i Bryssel för ömsesidigt utbyte och för fördjupad diskussion kring QANRP:s (Quality Assurance National Reference Point) och EQAVET:s (European Quality Assurance in Vocational Education and Training) funktion. Skolinspektionen har också på inbjudan av Internationella programkontoret deltagit i två konferenser om QALLL (Quality Assurance in Life Long Learning). Dessa möten ägde rum i Bled (Slovenien) och i Berlin samt under Internationella programkontorets Yrkesutbildningsdagar. EQAVET:s arbetsmöte i Budapest har också besökts. Skolinspektionen har också

deltagit i konferenser anordnade av Myndigheten för yrkeshögskolan samt träffat Skolverket och Internationella programkontoret för att undersöka vilka samverkansmöjligheter som finns.

I januari stod den dåvarande projektledaren till förfogande för de intressenter som planerade att söka stöd för utvecklingsprojekt inom Leonardo da Vinci i syfte att stämna av intentionerna i ansökningarna med EQAVET-nätverkets arbete. Projektgruppen har under året utarbetat ett underlag för i vilken utsträckning EQAVET:s kvalitetssäkringssystem skulle kunna vara aktuellt att implementera i Skolinspektionens tillsyn och granskning. Vidare har gruppen utarbetat ett förslag på hur de olika indikatorerna som är kopplade till kvalitetscykeln, utarbetade av EQAVET, kan vara tillämpliga för utbildningsanordnarna på huvudmanna- och/eller skolnivå.

4 Finansiell redovisning

Alla belopp redovisas i tkr om ej annat anges

4.1 Resultaträkning

		2011-01-01 – 2011-12-31	2010-01-01 – 2010-12-31
	Not		
Verksamhetens intäkter			
Intäkter av anslag	1	339 350	354 779
Intäkter av avgifter och andra ersättningar	2	1 272	162
Intäkter av bidrag	3	1 045	125
Finansiella intäkter	4	478	188
Summa		342 145	355 254
Verksamhetens kostnader			
Kostnader för personal	5	-249 610	-245 190
Kostnader för lokaler		-20 560	-19 600
Övriga driftkostnader	6	-66 569	-84 939
Finansiella kostnader	7	-245	-105
Avskrivningar och nedskrivningar		-5 161	-5 420
Summa		-342 145	-355 254
Verksamhetsutfall		0	0
Årets kapitalförändring		0	0

4.2 Balansräkning

TILLGÅNGAR	Not	2011-12-31	2010-12-31
Immateriella anläggningstillgångar			
Balanserade utgifter för utveckling		1 631	0
Rättigheter och andra immateriella anläggningstillgångar		752	1 190
Summa	8	2 383	1 190
Materiella anläggningstillgångar			
Maskiner, inventarier, installationer m.m.	9	9 820	13 741
Summa		9 820	13 741
Fordringar			
Kundfordringar		13	118
Fordringar hos andra myndigheter	10	4 844	6 104
Övriga fordringar		45	20
Summa		4 902	6 242
Periodavgränsningsposter			
Förutbetalda kostnader	11	9 021	7 070
Summa		9 021	7 070
Avräkning med statsverket			
Avräkning med statsverket	12	5 773	4 966
Summa		5 773	4 966
Kassa och bank			
Behållning räntekonto i Riksgälden		28 397	31 313
Summa		28 397	31 313
SUMMA TILLGÅNGAR		60 296	64 522
Forts nästa sida			

KAPITAL OCH SKULDER		2011-12-31	2010-12-31
Myndighetskapital			
Kapitalförändring enligt resultaträkningen		0	0
Summa		0	0
Avsättningar			
Avsättningar för pensioner och liknande förpliktelser	13	5 378	4 071
Övriga avsättningar	14	1 369	894
Summa		6 747	4 965
Skulder m.m.			
Lån i Riksgälden	15	11 467	14 692
Skulder till andra myndigheter	16	6 673	7 102
Leverantörsskulder		14 326	17 315
Övriga skulder		4 124	4 173
Summa		36 590	43 282
Periodavgränsningsposter			
Upplupna kostnader	17	16 959	16 275
Summa		16 959	16 275
SUMMA KAPITAL OCH SKULDER		60 296	64 522

4.3 Anslagsredovisning 2011

Anslag	Ingående överföringsbelopp	Årets tilldelning enl. regleringsbrev	Omdisponerade anslagsbelopp	Indragning	Totalt disponibelt belopp	Utgifter Not 18	Utgående överföringsbelopp
16 Utbildning och universitetsforskning							
1:2 Statens skolinspektion							
Ramanslag							
ap 1: Statens skolinspektion	1 856	338 543	290	0	340 689	340 658	31
ap 2: Barn- och elevombudet (avslutat anslag)	290		-290				0
Summa	2 146	338 543	0	0	340 689	340 658	31

4.4 Tilläggsupplysningar och noter

Redovisnings- och värderingsprinciper

Allmänt

Årsredovisningen är upprättad i enlighet med förordningen (2000:605) om myndigheters årsredovisning och budgetunderlag.

Myndighetens redovisning följer god redovisningssed enligt förordningen (2000:606) om myndigheters bokföring.

Ändrade redovisningsprinciper

Brytdag har ändrats från den 10:e till 5:e januari enligt regeringsbeslut. Detta innebär att datum för när den löpande bokföringen för perioden ska avslutas har tidigare lagts och kostnader över periodiseringsgräns bokförs därefter som upplupna kostnader.

Avsättning för lokalt avtal avseende omställningsarbete har flyttats från upplupna kostnader till övriga avsättningar i balansräkningen.

Skolinspektionen har under 2011 beslutat att bokföra utvecklingskostnader för IT-projekt där kostnaderna beräknas överstiga 500 000 kr som immateriell tillgång. Beslut om avskrivningstid (3-5 år) fattas för respektive projekt vid projektstart.

Värderingsprinciper – omsättningstillgångar

Fordringar har tagits upp till de belopp varmed de beräknas inflyta. Övriga omsättningstillgångar har värderats till anskaffningsvärde alternativt verkligt värde om detta är lägre än anskaffningsvärdet, om inte annat anges i not.

Värderingsprinciper – anläggningstillgångar

Som anläggningstillgångar redovisas kostnader för utveckling, programlicenser, maskiner och inventarier som har ett anskaffningsvärde om minst ett halvt prisbasbelopp och en beräknad ekonomisk livslängd som uppgår till lägst tre år. Avskrivning sker månadsvis.

Tillämpade avskrivningstider

Utveckling	3-5 år
Licenser	3 år
Datorer	3 år
IT-infrastruktur	5 år
Kontorsmaskiner	5 år
Inredningsinventarier	10 år

Skolinspektionen har, vid bildandet av myndigheten, övertagit anläggningstillgångar både från Skolverket och Myndigheten för skolutveckling. På dessa tillgångar kan i vissa fall avskrivningstiden avvika från ovan angivna och i samtliga fall är då avskrivningstiden kortare.

Värderingsprinciper – skulder

Övriga skulder har värderats till nominellt värde om ej annat anges i not.

Periodiseringar

Beloppsgräns för periodiseringar avseende intäkter och kostnader är 20 000 kr.

Redovisning av sjukfrånvaro

Uppgifter om sjukfrånvaro se avsnitt 3.6.3 Kompetensförsörjning och andra personrelaterade uppgifter i resultatredovisningen.

Ersättningar och andra förmåner

Ledande befattningshavare		
Namn	Ersättning (tkr)	Uppdrag
Ann-Marie Begler, Generaldirektör	1 168	Styrelseledamot Stockholms universitet
Hans-Albin Larsson, Överdirektör	178	Inga andra uppdrag
Lars Arrhenius, Barn- och elevombudet	923	Suppleant i Arrhenius förvaltning AB och Plagg Fridhemsplan AB

Generaldirektören innehar förmånsbil, men för övrigt finns inga andra avtalade framtida åtaganden.

Insynsråd		
Namn	Ersättning (tkr)	Uppdrag
Peter Fredriksson	3	Inga andra uppdrag
Jonas Frykman	5	Inga andra uppdrag
Lennart Grosin	3	Inga andra uppdrag
Helene Odenjung	6	Styrelseledamot i Förvaltnings AB Framtiden, ISGR (International School of Gothenburg Region), Rysåsen Fastighets AB, Idrotts- och kulturcentrum Scandinavium i Göteborg AB, KPA Försäkringar AB, West Sweden AB och West Sweden SA
Mats Pertoft	5	Inga andra uppdrag
Nina Rehnqvist	2	Styrelseledamot Örebro universitet och Statens Beredning för Medicinsk Utvärdering
Gunvor Selberg	5	Styrelseledamot B&G Läroverket
Mats Öhlin	5	Inga andra uppdrag

Noter

		2011	2010
Not 1	Intäkter av anslag		
	Utgifter anslag	340 657	356 095
	Minskning av semesterlöneskuld som intjänats t.o.m. 2008	- 1 307	-1 316
	Summa	339 350	354 779
Not 2	Intäkter av avgifter och andra ersättningar		
	Intäkter enligt 4 § avgiftsförordningen	775	145
	Ersättning för rättegångskostnader	373	0
	Reavinst såld anläggningstillgång	25	0
	Övriga intäkter och ersättningar	99	17
	Summa	1 272	162
Not 3	Intäkter av bidrag		
	Intäkter av lönebidrag	545	52
	Bidrag från statliga myndigheter	500	73
	Summa	1 045	125
Not 4	Finansiella intäkter		
	Ränteintäkter från räntekonto i Riksgälden	445	184
	Ränta på ersättning för rättegångskostnader	28	0
	Övriga finansiella intäkter	5	4
	Summa	478	188
Not 5	Kostnader för personal		
	Lönekostnader, exkl arbetsgivaravgifter, pensionsavgifter etc.	161 024	158 824
Not 6	Övriga driftkostnader		
	Reaförlust avseende utrantering av anläggningstillgångar	104	197

		2011	2010
Not 7	Finansiella kostnader		
	Räntekostnader från lån i Riksgälden	238	87
Not 8	Immateriella tillgångar		
	IB anskaffningsvärde	2 354	2 189
	Årets anskaffningar	2 131	487
	Årets försäljning/utrangering	-311	-322
	UB anskaffningsvärde	4 174	2 354
	IB ackumulerade avskrivningar	1 164	527
	Årets avskrivningar	834	762
	Årets försäljning/utrangering	-207	-125
	UB ackumulerade avskrivningar	1 791	1 164
	Summa bokfört värde	2 383	1 190
Not 9	Maskiner, inventarier, installationer m.m.		
	IB anskaffningsvärde	24 427	24 030
	Årets anskaffningar	431	707
	Årets försäljning/utrangering	-236	-310
	UB anskaffningsvärde	24 622	24 427
	IB ackumulerade avskrivningar	10 686	6 337
	Årets avskrivningar	4 327	4 659
	Årets försäljning/utrangering	-211	-310
	UB ackumulerade avskrivningar	14 802	10 686
	Summa bokfört värde	9 820	13 741
Not 10	Fordringar hos andra myndigheter		
	Kundfordringar	2	1
	Lönebidrag	29	52
	Ingående moms	4 813	6 051
	Summa	4 844	6 104
Not 11	Förutbetalda kostnader		
	Hyseskostnader	4 672	4 583
	Övriga förutbetalda kostnader	4 349	2 487
	Summa	9 021	7 070

	2011	2010
Not 12	Avräkning med statsverket	
	<i>Anslag i räntebärande flöde</i>	
	-1 078	-20 626
	340 657	356 095
	-338 543	-336 942
	0	395
	1 036	-1 078
	<i>Fordran avseende semesterlöneskuld som inte har redovisats mot anslag</i>	
	6 044	7 360
	-1 307	- 1 316
	4 737	6 044
	5 773	4 966
Not 13	Avsättningar för pensioner och liknande förpliktelser	
	4 071	2 537
	2 456	2 225
	-1 149	-691
	5 378	4 071
Not 14	Övriga avsättningar	
	<i>Avsättning avser lokalt avtal om omställningsarbete</i>	
	894	475
	475	419
	1 369	894

		2011	2010
Not 15	Lån i Riksgälden		
	Avser lån för investeringar i anläggningstillgångar.		
	Beviljad låneram enligt regeringsbrev	20 000	30 000
	Ingående balans	14 692	18 445
	Årets amorteringar	-5 288	- 5 616
	Under året nyupptagna lån	2 063	1 863
	Utgående balans	11 467	14 692
	Beviljad räntekontokredit	32 000	32 000
Not 16	Skulder till andra myndigheter		
	Leverantörsskulder till andra myndigheter	2 279	2 783
	Arbetsgivaravgifter	4 235	4 271
	Utgående moms	159	48
	Summa	6 673	7 102
Not 17	Upplupna kostnader		
	Upplupna semesterlöner, exkl sociala avgifter	10 492	9 426
	Upplupna löner och arvoden, exkl sociala avgifter	423	1 027
	Övriga upplupna kostnader	642	1 049
	Upplupna inomstatliga kostnader	5 402	5 667
	Summa	16 959	17 169
Not 18	Finansiella villkor avseende anslag		
	Högst 20 000 tkr får användas till genomförande av regeringsuppdrag (U2009/4877/G och U2010/3860/G) om viss central rättning av nationella prov. 10 141 tkr har använts för detta ändamål.		
	Högst 15 000 tkr får användas för kostnader för Barn- och elevombudets verksamhet. Kostnaderna för denna verksamhet uppgår 2011 till 14 264 tkr.		

4.5 Sammanställning över väsentliga uppgifter

	2011	2010	2009	2008
Låneram				
Beviljad låneram	20 000	30 000	50 000	50 000
Utnyttjad låneram	11 467	14 692	18 445	11 263
Kvar av låneramen	8 533	15 308	31 555	38 737
Kontokrediter hos Riksgälden				
Beviljad räntekontokredit	32 000	32 000	32 614	8 300
Max utnyttjad under året	0	0	0	4 334
Räntor avseende räntekonto hos Riksgälden				
Ränteintäkter	445	185	187	59
Räntekostnader	0	0	0	4
Saldo	445	185	187	55
Avgiftsintäkter				
Budget enligt regleringsbrev	0	0	0	0
Avgifter som disponeras av Skolinspektionen	775	145	43	1
Anslagskredit				
Beviljad anslagskredit				
- anslagspost 1	10 156	9 808	9 484	2 428
- anslagspost 2 (avslutad 2010)	-	300	300	75
Utnyttjad anslagskredit	0	0	0	0
Anslag m.m.				
Utgående reservationer	0	0	0	0
Anslagssparande	31	2 146	21 694	6 347
Framtida åtaganden	0	0	0	0
Åtagande med stöd av bemyndigande	0	0	0	0
Tilldelade bemyndiganden	0	0	0	0
Årsarbetskrafter och anställda m.m.				
Antalet årsarbetskrafter (st)	341	341	300	56
Medeltalet anställda (st)	354	349	300	197
Driftkostnad per årsarbetskraft	988	1 026	1 034	1 449
Kapitalförändring				
Årets kapitalförändring	0	0	0	-4 719
Balanserad kapitalförändring	0	0	0	0

5 Beslut om årsredovisningen 2011

Jag intygar att årsredovisningen ger en rättvisande bild av verksamhetens resultat samt av kostnader, intäkter och myndighetens ekonomiska ställning.

Stockholm den februari 2012

Ann-Marie Begler

Generaldirektör

2012-02-16
1 (9)
Dnr 10-2012:1201

Miljöledningsarbete vid Skolinspektionen 2011

Härmed rapporterar Skolinspektionen den årliga redovisningen av miljöledningsarbetet, enligt mall från Naturvårdsverket.

Stockholm 2012-02-16

Ann-Marie Begler
Generaldirektör

Sändlista
Utbildningsdepartementet

Redovisning av miljöledningsarbetet 2011

Statens skolinspektion

Enligt förordning (2009:907) om miljöledning i statliga myndigheter

Del 1 Miljöledningssystemet

Miljöcertifiering

Myndigheten är inte miljöcertifierad.

Miljöpolicy

Skolinspektionen ska värna om vår miljö och en hållbar utveckling för kommande generationer. Med ett aktivt arbete i Skolinspektionens miljöledningssystem (systematisk kvalitetsarbete med miljöfrågor) ska Skolinspektionen ta ansvar för den påverkan myndighetens verksamhet har på miljön. Miljöarbetet är en naturlig del i verksamhetsprocessen, miljöfrågorna är integrerade i det löpande arbetet och är en självklar del i myndighetens verksamhet.

Detta innebär att Skolinspektionen ska:

- utbilda och motivera myndighetens anställda i att ta hänsyn till och integrera miljöfrågor i det dagliga arbetet,
- inom samtliga verksamhetsområden systematiskt arbeta med att minska negativ miljöpåverkan i verksamheten,
- kontinuerligt följa upp, utvärdera och ständigt förbättra myndighetens miljöarbete enligt fastställda miljömål,
- ställa tydliga miljökrav i enighet med Skolinspektionens policys och riktlinjer vid upphandling av underleverantörer, varor och tjänster.

Denna policy ska vara fullt ut implementerad senast år 2012.

Miljöutredning

Miljöutredningen uppdaterades 2011.

Aktiviteter med miljöpåverkan

Den direkta miljöpåverkan

Den direkta miljöpåverkan kan hänföras till Skolinspektionens administrativa verksamhet och är främst orsakade av nedanstående aktiviteter:

1. Resor i tjänsten
2. Kontorens elanvändning
3. Kontorspappersförbrukning

Den indirekta miljöpåverkan

Skolinspektionen består av nedanstående verksamhetsområden.

1. Tillståndsprovning: Skolinspektionen prövar ansökningar om att starta och driva fristående skolor.
2. Handläggning av anmälningar: Skolinspektionen tar emot klagomål och signaler om missförhållanden som kommer till myndigheten i form av anmälningar.
3. Regelbunden tillsyn: i den regelbundna tillsynen kontrollerar Skolinspektionen att kommuner och skolor följer de lagar och andra bestämmelser som gäller för verksamheten.
4. Kvalitetsgranskning: vid en kvalitetsgranskning gör Skolinspektionen en vidare uttolkning av regelverk och styrdokument än vad som är fallet inom den regelbundna tillsynen. Vid uttolkning stöder sig myndigheten även på forskning och beprövad erfarenhet.

Skolinspektionen gör bedömningen att det är svårt att mäta indirekt miljöpåverkan eftersom verksamheten till största delen består av myndighetsutövning. Skolornas utbildning om miljö och hållbar utveckling förser dock samhället med kunskap och möjliggör en positiv samhällsutveckling inom miljöområdet. Detta leder på sikt till en ökad miljömedvetenhet och minskad miljöpåverkan.

Miljömål

Skolinspektionen har formulerat sju miljömål, i sin miljöpolicy. Ansvaret för dessa är fördelat i organisationen. Målen är:

1. Ett miljöledningssystem ska införas på Skolinspektionen och vara i bruk vid utgången av 2011.
2. Skolinspektionens tjänsteresor med flyg ska minskas med 5 procent till förmån för resor med tåg och möten i form av telefon-, video- och webbmöten, under 2011.
3. Skolinspektionen ska öka andelen miljöbilar av totalt antal hyrbilar jämfört med 2010.
4. Skolinspektionens energiförbrukning ska under 2011 minska med 2 procent.

5. Skolinspektionen ska minska andelen osorterat avfall som går till förbränning jämfört med 2010. Mätetal för miljöfarligt avfall ska tas fram för 2011.
6. Förbrukningen av papper per anställd och år ska minska jämfört med 2010.
7. Samtliga medarbetare ska under en tvåårsperiod ha deltagit i en kort grundläggande miljöutbildning, som möjliggör en bättre förståelse för den miljöpåverkan som det dagliga arbetet innebär.

Under 2012 kommer dock miljöpolicy, miljömålen och handlingsplanen att formuleras om så att miljömålen får en ännu tydligare ambition och riktning som integrerar miljön i verksamheten på ett mer konkret sätt. T.ex. hur mycket motsvarar målen i pengar, träd eller koldioxidutsläpp.

Handlingsplan och åtgärder

Skolinspektionen har under slutet av 2011 gjort en revision av miljöledningssystemet som varit i bruk under året. Miljömål och miljöpolicy har behandlats på chefsmöte (chefsdag) och är väl förankrade hos myndighetens chefer.

Miljögruppen har genom sitt uppdrag kontinuerligt under året följt upp miljömålen. Kontaktpersoner mellan regionerna och miljögruppen för miljöledningsarbetet är utsedda på de orter där Skolinspektionen finns.

Videokonferenssystemet är utrustat med ett användarvänligt bokningssystem och har ett intuitivt användargränssnitt för att underlätta användningen. Användningen uppmuntras av ledningen.

Det finns ett företagsavtal kopplat till rabattavtal som syftar till att tjänsteresandet hos Skolinspektionen förläggs till tåg.

Måluppfyllelse

1. Ett miljöledningssystem är infört under året. -Målet är uppfyllt.
2. Tjänsteresorna med flyg var för år 2010 2083 st. För år 2011 var de 1948 st. Det är en minskning med 6,48 %. -Målet är uppfyllt.
3. År 2010 hyrdes tjänstebilar för totalt 728613 kr. Hertz andel var 411181 kr, 56,4 %. Endast Hertz kan leverera statistik. Av 370 hyrda bilar från Hertz var 339 miljöbilar = 91,6 %.
År 2011 hyrdes tjänstebilar för totalt 817680 kr. Hertz andel var 514549 kr, 62,9 %. Av 319 hyrda bilar från Hertz var 290 miljöbilar = 90,9. -Det går inte att avgöra om målet är uppfyllt eftersom statistik saknas, dock hyr Skolinspektionen en hög andel miljöbilar av Hertz.
4. År 2010 förbrukades totalt 333702 kWh el och år 2011 384019 kWh. Det är en ökning med 15,1 %. -Målet är inte uppfyllt.
5. Det har installerats kärl för avfallssortering i anslutning till lunchrummet i Stockholm. På de övriga orterna har detta inte ännu gjorts eftersom hyresvärdarna säger att det inte finns plats för sorteringskärl. -Målet är inte uppfyllt.

6. År 2010 skrevs det ut 9953 sidor per anställd och år 2011 9909 sidor per anställd. Det är en minskning med 44 sidor per anställd. -Målet är uppfyllt.

7. En kort utbildning om Skolinspektionens miljöarbete ska genomföras hos alla enheter under 2012. Enhetscheferna förmedlar också miljöinformationen från chefsdagen. -Målet är uppfyllt.

Fyra av sju mål är uppfyllda.

Kunskap och utbildning

Hela myndighetens informationsmaterial som handlar om miljöarbetet är samlat på ett ställe på intranätet. Myndighetens alla chefer har blivit informerade om miljöarbetet under chefsdagen (se även Handlingsplan och åtgärder).

Det är inplanerat att samtliga medarbetare under 2012 deltar i en grundläggande miljöutbildning, som möjliggör en bättre förståelse för den miljöpåverkan som det dagliga arbetet innebär.

Ett informationsprogram om myndighetens miljöarbete ska visas i samband med introduktionen av nyanställda från och med år 2012.

IT för minskad energiförbrukning

Skolinspektionen har nästan bara bärbara datorer, vilka drar 40 % mindre ström än större modeller. Datorerna kopplas av vid dagens slut och ställs in i skåp, det förhindrar att datorn står på och drar ström i standby-läge när den inte används. Platta skärmar med senaste TCO-märkning används. Skolinspektionen använder färre och större kopiatorer/skrivare med multifunktionalitet, utskriften är förinställd på dubbelsidig svartvit utskrift. Follow You är förberett för utskrifter så att det inte skrivs ut något i onödan, man får från skrivaren bekräfta inom tolv timmar om man vill ha utskriften, sedan försvinner den. Under första kvartalet 2012 kommer även de regionala kontoren att utrustas med Follow You. Belysningen i sammanträdesrum och toaletter fungerar genom rörelsedetektorer och släcks automatiskt efter ett tag när de inte utnyttjas.

IT för minskat antal tjänsteresor

Skolinspektionen har gjort stora investeringar i AV-utrustning och lokaler så att fler av myndighetens möten kan ske via videokonferenser för att minska miljöpåverkan. Skolinspektionen har under det senaste året investerat i ytterligare AV-utrustning som är mer lättanvänd för Skolinspektionens personal. Alla anställda uppmuntras att hellre använda video- och webbmöten än att resa. Det finns även videokonferensmöjligheter i de flesta datorer.

Del 2 Uppföljning av miljöledningsarbetets effekter

Antal årsarbetskrafter och kvadratmeter

Antal årsarbetskrafter: 341

Antal kvadratmeter lokalyta: 8 344

1. Tjänsteresor och övriga transporter

Utsläpp av koldioxid

	Kg CO ₂ Totalt			Kg CO ₂ /årsarbetskraft		
	2011	2010	2009	2011	2010	2009
Flygresor under 50 mil	39 562	37 872		116	111	
Bilresor	20 071	3 142		59	9	
Tågresor	2,00	5,80		0,006	0,017	
Bussresor						
Maskiner och övriga fordon						
Sammanlagt ovan	59 635	41 020		175	120	
Flygresor över 50 mil	114 960	102 143		337	300	

Beskrivning av insamlat resultat

Arbetet med miljöpolicy och miljömål samt införandet av miljöledningssystem har påverkat möjligheterna att arbeta med miljöfrågorna i en positiv riktning.

Under 2011 har Skolinspektionen granskat drygt en fjärdedel av Sveriges alla skolor genom besök eller tillsyn på annat sätt än besök, tillsammans omkring 2400 grundskolor, 550 gymnasieskolor och 600 andra verksamheter som exempelvis förskoleverksamhet och SFI. Under 2011 har nästan 1000 fler besök gjorts jämfört med 2010 och det påverkar resultatet i negativ riktning, ur ett miljöperspektiv.

På flygresor över 50 mil har antalet resor ökat något under 2011 jämfört med året innan, från 1180 till 1214. Den totala flygsträckan har ökat från 780478 km till 798330 km. Tågresorna har minskat marginellt.

Mängden koldioxid för hyrbilar är baserad från statistik för 62,9 % av alla hyrda bilar.

Den faktiska minskningen av koldioxidutsläpp för de 62,9 % som det finns statistik för är 8939 kg om alla etanolbilar har körts på etanol och inte bensin.

Den uppskattade mängden minskad koldioxidutsläpp för all bilhyrning är 14211 kg med samma förutsättningar.

Trots att fler besök har gjorts under 2011 så har hyrbilarnas totala utsläpp för CO₂ minskat.

Det är en paradox att när Skolinspektionen ökar produktiviteten och besöker fler skolor så ökar också den negativa miljöpåverkan genom resor.

Utsläppsstatistiken av kg CO₂ för hyrbilar föll bort i 2010 års statistik. Taxi för år 2010 blev uppskattad till 3142 kg och endast den blev redovisad, totala utsläppen för bilresor blev därför för lågt redovisad. Statistiken för bilresor från år 2010 går därför inte att jämföra med 2011 års statistik. I fortsättningen kommer detta att följas upp på ett bättre sätt än innan.

Hur uppgifterna är framtagna

Statistik på flyg-, tågresor och biluthyrning inklusive koldioxidutsläpp kommer från resebyrån och biluthyrningsföretaget för år 2011. Koldioxidutsläppen från taxi är uppskattad till 4000 kg för år 2011 under följande förutsättningar. Det åktes taxi ca 2200 gånger för ca 700000 kr. Vid uträkningen har det antagits att varje resa i snitt tar 20 minuter, timpriset är 500 kr, framkörningsavgiften är 40 kr och ca 10 kr per körd kilometer. En bensinmotor drar 0,7 liter/mil och släpper ut 2,7 kg CO₂ per liter bensin. En etanolbil släpper ut 0,7 kg CO₂ per mil. Av taxibilarna är 20 % etanolbilar.

2. Energianvändning

Energianvändning i lokaler

	kWh totalt		
	2011	2010	2009
Verksamhetsel	384 019	197 913	
Fastighetsel			
Värme			
Kyla			
Totalt	384 019	197 913	

	kWh/årsarbetskraft			kWh/m ²		
	2011	2010	2009	2011	2010	2009
Verksamhetsel	1 126	580		46	24	
Fastighetsel						
Värme						
Kyla						
Totalt	1 126	580		46	24	

Energianvändning utanför lokaler

	kWh totalt		
	2011	2010	2009
El			

Normalårskorrigerig

Värmeförbrukningen är inte normalårskorrigerad.

Förnybar energi

	2011	2010	2009
Verksamhetsel	60 %	%	%
Fastighetsel	%	%	%
Värme	%	%	%
Kyla	%	%	%
Utanför lokaler	%	%	%
Totalt	60 %	%	%

Beskrivning av insamlat resultat

I Stockholm har egna el-mätare installerats i december 2010 och avtal tecknats med en el-leverantör vilket ger Skolinspektionen möjlighet att påverka varifrån elen kommer, även från förnybara källor. Det ger en större kontroll över elanvändningen.

Den totala elanvändningen för år 2010 är 333702 kWh, den har inte blivit rätt inrapporterad tidigare.

Hur uppgifterna är framtagna

Uppgifterna har tagits fram genom kontakt med respektive el-bolag genom eget uppföljningssystem och genom uppskattning.

3. Miljökrav i upphandling

Antal upphandlingar med miljökrav

	Antal st		
	2011	2010	2009
Anskaffningar med miljökrav	0		
Anskaffningar totalt	2		
Andel anskaffningar med miljökrav	0 %	%	%

Värde av upphandlingar med miljökrav

	Värde kr		
	2011	2010	2009
Anskaffningar med miljökrav	0		
Anskaffningar totalt			
Andel anskaffningar med miljökrav	%	%	%

Beskrivning av insamlat resultat

Skolinspektionen gör sina inköp främst från ramavtal. De allra flesta ramavtal har miljövillkor på ett eller annat sätt. Den största posten är konsulttjänster genom upphandling och avrop. När Skolinspektionen betalar för en konsults resa finns det i avtalen bestämmelser att konsulten måste rätta sig efter Skolinspektionens resepolicy om resan betalas av Skolinspektionen. Verksamheten som Skolinspektionen bedriver belastar miljön främst genom resor och i alla avtal som sluts med konsulter finns resepolicyvillkoret om resan betalas av Skolinspektionen. Skolinspektionen gjorde inköp år 2011 för drygt 75 miljoner kronor och av dessa var kostnaderna för konsulter drygt 26 miljoner kronor, ca 35%.

Det finns inget bra rapporteringssystem för miljön i upphandlingsverktygen och det försvårar uppföljningen. T.ex. värdet av upphandlingen som anges i samband med annonseringen är svårt att få fram efter att upphandlingen är avslutad. Fortsättningsvis kommer interna noteringar föras om gjorda upphandlingar, exempelvis hur mycket det har köpts för under året genom dem.

Hur uppgifterna är framtagna

Uppgifterna är tagna från bokföringen och från de aktuella upphandlingarna genom eget uppföljningssystem och genom uppskattning.