

Årsredovisning 2009



Årsredovisning 2009

Innehåll

Generaldirektörens förord	4
1 Statens skolinspektion	6
1.1 Uppdrag, arbetssätt och organisation.....	6
1.1.1 Skolinspektionens organisation.....	7
1.2 Samlad bedömning av resultat	8
2 Återrapportering för verksamheter	11
2.1 Tillsyn och kvalitetsgranskning	11
2.1.1 Regelbunden tillsyn	11
2.1.2 Anmälningssärenden.....	16
2.1.3 Kvalitetsgranskning	20
2.2 Tillståndsprovning	22
2.3 Barn – och elevombudet	27
2.4 Hur Skolinspektionen kommunicerar sina resultat.....	28
2.5 Kostnader per verksamhet med mera	30
2.6 Organisationsstyrning	32
2.6.1 Utveckling av processperspektivet (effektivt arbetssätt)	32
2.6.2 Säkerställande av rättssäkert arbetssätt samt hur det interna kvalitetssäkringsarbetet bedrivits	34
2.6.3 Frågor om mänskliga rättigheter och icke- diskriminering, särskilt barnens rättigheter – utveckling och upprätthållande av kompetens samt beaktande i verksamheten.....	35
2.6.4 Samverkan med andra myndigheter	37
2.6.5 Kompetensförsörjning och andra personalrelaterade uppgifter	39
2.7 Övrig verksamhet och återrapportering	41
2.7.1 Central rättning av nationella prov.....	41
2.7.2 Skolväsendets överklagandenämnd	42
3 Finansiell redovisning	43
3.1 Resultaträkning.....	43
3.2 Balansräkning	44
3.3 Anslagsredovisning 2009	46
3.4 Tilläggsupplysningar och noter	47
<i>Inledande kommentar</i>	47
<i>Redovisnings- och värderingsprinciper</i>	47
<i>Redovisning av sjukfrånvaro</i>	48
<i>Ersättningar och andra förmåner</i>	48
<i>Noter</i>	49
3.5 Sammanställning över väsentliga uppgifter.....	53
4 Beslut om årsredovisningen 2009.....	54

Generaldirektörens förord

Det är med tillfredsställelse jag kan blicka tillbaka på Skolinspektionens första hela verksamhetsår.

Förutom att praktiskt administrera skapandet av en ny myndighet har vi både upprätthållit produktionen och samtidigt utvecklat våra processer.

Låt mig peka på något av det vi åstadkommit under året.

När det gäller den regelbundna tillsynen har vi avslutat det så kallade sexårsuppdraget som omfattade 6 000 skolor genom att inspektera 900 grund- och gymnasieskolor samt 150 fristående skolor under 2009. I vår strävan att korta handläggningstiderna har vi genomfört en försöksverksamhet och kan nu övergå till ett system där skolbeslut fattas inom en månad efter själva skolbesöket. Det kommer att ha stor betydelse för de granskade skolorna som snabbt kan sätta igång sitt utvecklingsarbete utifrån vår rapportering.

Kvalitetsgranskning är en ny process som utvecklats under året. Utvecklingsarbetet har ägt rum parallellt med att de första granskningarna har genomförts. Sex kvalitetsgranskningar har slutförts, bland annat om undervisningen i matematik samt studieavbrott i gymnasieskolan. Rapporterna har presenterats på vår webbsida, på konferenser och via medierna.

När det gäller enskild elevs rätt spelar möjligheten att göra en anmälan till Skolinspektionen stor roll. Under året har vi underlättat för enskilda att kontakta oss bland annat genom att skapa en e-tjänst för ändamålet. Totalt har Skolinspektionen hanterat cirka 2 000 anmälningsärenden under verksamhetsåret. Vi har nu som mål att meddela ett beslut inom högst fem månader.

Skolinspektionens fjärde kärnprocess gäller tillståndsprövning för fristående skolor. Under 2009 inkom 505 ansökningar om att få starta fristående skola. Det är något färre än åren dessförinnan. Även här har vi underlättat för sökanden genom att skapa en e-tjänst som kan ta emot ansökningar över webben.

Jag kan utifrån vår tillståndsprocess 2009 konstatera att den kraftiga minskningen av antalet gymnasieelever sätter fokus på konsekvenserna av en nyetablering för lägeskommunens och de näraliggande kommunernas skolväsende. En nyhet under året är att vi gjort uppföljningsbesök hos nystartade skolor för att se att verksamheten följer de beslut vi fattat. En stor majoritet av skolornas huvudmän är nöjda med besöken.

Barn och elevombudets (BEO) har under året byggt upp ett nytt kansli. Antalet ärenden där BEO kräver skadestånd för elevs räkning har kraftigt ökat. Vid sidan av ären-

dehanteringen har BEO även bedrivit en omfattande utbildnings- och informationsverksamhet.

Skolinspektionen har tagit som sitt övergripande mål att bidra till alla barns och elevers lika rätt till god utbildning i en trygg miljö. Min bedömning efter vårt första år är att vi har en god grund att stå på för att vi ska kunna ge ett kraftfullt bidrag till en sådan utveckling.

Stockholm i februari 2010

Ann-Marie Begler

Generaldirektör

1 Statens skolinspektion

Skolinspektionen redovisar nu, med föreliggande årsredovisning, sitt första hela verksamhetsår. Den yttre ramen för att lämna en årsredovisning är delvis ny genom de förändringar som börjat gälla från och med 2009 vad gäller regeringens styrning av myndigheter. Utgångspunkten är nu de uppgifter som finns beskrivna i Skolinspektionens instruktion, och vidare vad regeringen angett i regleringsbrev.

Det finns ett krav på att informationen i resultatredovisningen ska omfatta de tre senaste räkenskapsåren. Det har inte funnits förutsättningar att följa detta krav i nu föreliggande resultatredovisning eftersom Skolinspektionen är en ny myndighet sedan oktober 2008 och kan inte säkra jämförbarheten i de uppgifter som lämnas om prestationer. Vad gäller ansökningar om tillstånd för fristående skolor som tidigare gjordes till Skolverket lämnas dock vissa jämförelsetal.

1.1 Uppdrag, arbetssätt och organisation

Enligt Skolinspektionens regleringsbrev för 2009 ska myndigheten bedriva verksamhet inom ramen för två uppdrag – tillsyn och kvalitetsgranskning respektive tillståndsprövning.

Tillsyn och kvalitetsgranskning rymmer tre verksamheter; regelbunden tillsyn, anmälningssärenden och kvalitetsgranskning.

Regelbunden tillsyn innebär en oberoende och självständig granskning av om de krav och villkor uppfylls som följer av lag, andra föreskrifter eller av särskilda villkor som meddelats i anslutning till sådana föreskrifter. Såväl skollag, skolformsförordningar, läroplaner, kursplaner som övriga föreskrifter är bindande för skolan och övriga verksamheter och kan således ligga till grund för tillsyn. En tillsyn ska leda till beslut som kan omfatta krav på åtgärder av huvudmannen och skolan. För fristående skolor kan tillsynen även leda till beslut att dra in tillstånd eller rätt till bidrag.

Skolinspektionens tillsyn i form av **anmälningssärenden** innebär handläggning av anmälningar som kommer in från elever, föräldrar med flera, eller ärenden som initieras utifrån signaler från exempelvis den regelbundna tillsynen.

Utredningar av anmälningssärenden handlar oftast om skolsituationen för en enskild elev, men kan i vissa fall visa sig handla om mer generella brister inom en verksamhet eller hos en huvudman. I de senare nämnda fallen genomförs tillsynsutredningen i samverkan mellan flera funktioner inom myndigheten.

Anmälningssärendena handlar om barn som inte får sin rätt till utbildning tillgodosedd. Ett syfte med det omfattande utvecklingsarbetet som bedrivits under året har

också varit att förstärka barnperspektivet i myndighetens arbete. Samspelet med Barn- och elevombudets verksamhet är viktigt i detta förändrings- och effektiviseringsarbete.

Kvalitetsgranskning innebär en systematisk undersökning och bedömning av en verksamhets kvalitet inom ett avgränsat område. Bedömningen grundar sig på en uttolkning av författningar med stöd av forskningsresultat och beprövad erfarenhet. Granskningarna resulterar i en redovisning av såväl goda exempel som brister i verksamheten och i vilka avseenden åtgärder behövs.

Inom **tillståndsprövningen** ska Skolinspektionen pröva ansökningar om godkännande och rätt till bidrag respektive rätt till bidrag och statlig tillsyn för fristående skolor.

Den period som denna årsredovisning omfattar, Skolinspektionens första hela verksamhetsår, har präglats av såväl en omfattande löpande produktion som ett stort internt utvecklingsarbete.

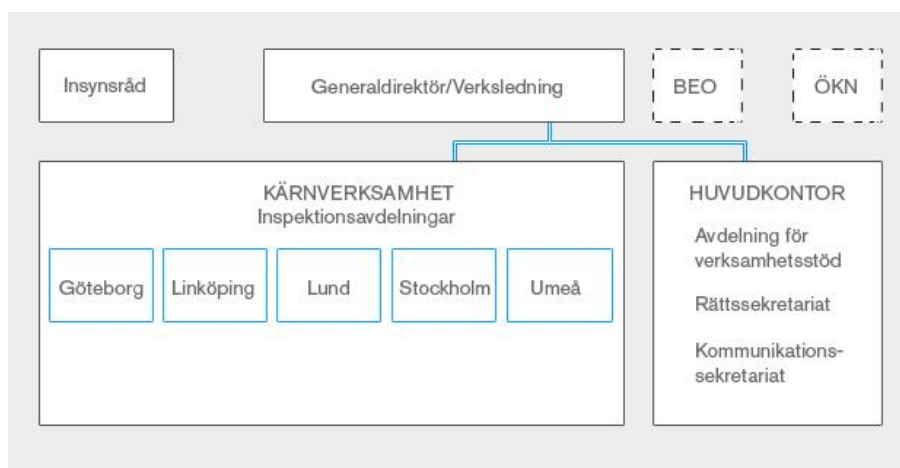
1.1.1 Skolinspektionens organisation

Skolinspektionens kärnverksamheter bedrivs inom fem regionala inspektionsavdelningar med stöd av ett huvudkontor bestående av en avdelning för verksamhetsstöd samt rättssekretariat och kommunikationssekretariat.

Inom varje inspektionsavdelning finns två till tre enheter som arbetar med regelbunden tillsyn och kvalitetsgranskning. Vidare finns en enhet som handlägger anmälningsärenden. Inom inspektionsavdelningen i Stockholm ligger dessutom myndighetens funktion för tillståndsprövning.

Huvudkontorets avdelning för verksamhetsstöd innehåller enheter för personal-, ekonomi- och IT-frågor samt för analys och statistik.

Figur 1: Skolinspektionens organisation 2009



1.2 Samlad bedömning av resultat

Verksamhetsåret 2009 har präglats av både utveckling och utmaningar som lägger grunden för verksamheten de närmaste åren och slutförande av uppgifter och uppdrag som har sitt ursprung före myndighetens tillkomst den 1 oktober 2008. En omfattande löpande produktion har upprätthållits samtidigt som ett stort internt utvecklingsarbete kunnat genomföras.

Det uppdrag som gavs Skolverket 2003, att inspektera alla skolor och kommuner vart sjätte år, har nu slutförts. I samtliga anmälningsärenden övertagna från Skolverket har beslut nu fattats, dock att det i en mindre grupp ärenden kvarstår för BEO att pröva eventuella skadeståndsanspråk. Samtidigt har processer utvecklats och formats för myndighetens kärnverksamhet gällande såväl uppgifter som givits ny form (regelbunden tillsyn och anmälningsärenden) som nya uppdrag (kvalitetsgranskning). Som ny myndighet har Skolinspektionen också tagit fram policys, riktlinjer och rutiner. Vissa policys eller planer ställer regering och riksdag krav på, andra behöver ledningen för att styra och leda verksamheten.

Den regelbundna tillsynen har under 2009 omfattat drygt 900 grund- och gymnasieskolor i 71 kommuner. Vidare har drygt 150 fristående skolor varit föremål för regelbunden tillsyn under samma tid. En anpassad tillsynsmodell har tillämpats under sexårsuppdragets slutfas. Uppdraget har i stort kunnat slutföras enligt ursprungligt uppdrag under 2009. Beslut i några kommuntillsyner fattas i början av 2010.

Skolinspektionen har riktat ett särskilt fokus mot skolornas uppföljning av kunskapsresultaten. Detta har gjorts dels för att bedöma hur lärare följer upp och kommunicerar enskilda elevers resultat, dels hur skolan, men också huvudmannen, sammanställer de enskilda elevernas resultat till ett samlat resultat som ger en bild av hela skolans eller hela kommunens resultat. Det är Skolinspektionens bedömning att uppföljning av resultat brister återkommande på alla dessa tre nivåerna. Särskilt gäller detta för yngre elever i andra ämnen än svenska, engelska och matematik.

Skolinspektionen har genomfört ett granskningsprojekt om hur kommuner och verksamheter följer upp de vuxenstuderandes resultat, *Utan uppföljning ingen aning*. Erfarenheterna från granskningen har lett till att den regelbundna tillsynen nu lägger ett större fokus på kunskapsuppföljning för vuxenutbildningen både i frågeställningar till verksamheter och på kommunnivå. Under året har en ny modell för den regelbundna tillsynen utvecklats som tas i bruk från den 1 januari 2010. Den nya tillsynsmodellen utgår från ett antal faktorer som gör att en verksamhet lättare kan nå de nationella målen, så kallade framgångsfaktorer. Ett tydligt och pedagogiskt ledarskap som prioriterar skolans kunskapsmål, höga förväntningar på elever tillsammans med gemensamma sociala spelregler är exempel sådana faktorer. Modellen kännetecknas av stor flexibilitet och differentiering. Utgångspunkten är ett risk- och väsentlighetsperspektiv som gör att resurserna kan riktas främst till de skolor som är i störst behov av granskning samtidigt som alla skolor kommer att granskas.

I verksamheten **anmälningssärenden** har Skolinspektionen under året tillfälligt förstärkt bemanningen för att klara av att fatta beslut i de närmare 700 ärenden som överfördes från Skolverket, i samband med myndighetens start. Dessa ärenden har avslutats under året, med tillägget att det kvarstår prövning hos Barn- och elevombudet av eventuellt skadeståndsanspråk i en mindre grupp av dessa beslutade ärenden. Totalt har Skolinspektionen under år 2009 fattat beslut i drygt 2 000 anmälningssärenden.

Under år 2009 inkom drygt 1 500 anmälningar om brister inom förskoleverksamhet, skolbarnsomsorg, skola och vuxenutbildning till Skolinspektionen. Detta är en ökning med cirka 20 procent jämfört med tidigare år. Under hösten har införts en möjlighet att göra anmälan via webben. Antalet ärenden som var öppna vid årets slut var 875 stycken. I stort är detta samma nivå som vid förra årsskiftet.

För att säkerställa en rättssäker och likvärdig hantering av ärenden i en regionaliserad organisation, har ett arbete med en översyn av handläggningen av anmälningssärenden genomförts under året och en ny handlägningsordning trädde i kraft den 1 oktober 2009. Den nya handlägningsordningen innebär också en förändring av hur fördelningen av ärenden som rör kränkande behandling görs mellan Skolinspektionen och Barn- och elevombudet. Förändringen innebär att Barn- och elevombudet i ökad utsträckning handlägger anmälningar med uppgifter om kränkande behandling.

Sammantaget är det tre faktorer som präglat anmälningssärenden under år 2009: Att arbeta av en ärendebalans som möjliggjorts genom en tillfällig bemanningsförstärkning; en ökad inströmning av ärenden samt stora insatser för utveckling av arbetsprocesser som säkrar en rättssäker och likvärdig hantering av ärenden. Bedömningen är att Skolinspektionen lyckats balansera dessa tre utmaningar väl under året. Med den grund som lagts ska myndigheten framöver kunna korta handläggningstiderna med fortsatt god rättssäkerhet och likvärdighet.

Skolinspektionen har under 2009 slutfört arbetet med sex **kvalitetsgranskningar**. I dessa har myndigheten granskat såväl undervisningen i enskilt ämne (undervisningen i matematik), strukturfrågor (lärarbehörighet, studieavbrott i gymnasieskolan och resultat i vuxenundervisningen) som villkoren för en viss elevgrupp (elever med funktionshinder och undervisningen för nyanlända elever). Granskningarna har fått en omfattande exponering och presentation på Skolinspektionens webbsida, i medier och på konferenser. Några av granskningarna har rönt intresse i form av inbjudningar till fortbildningstillfällen och andra seminarier. Granskningarna av matematik och lärarnas behörighet är de två granskningar som fått det starkaste genomslaget i medierna.

En modell för kvalitetsgranskning har arbetats fram under året i form av en processbeskrivning som beskriver hur arbetsprocessen för granskningar ska se ut. Riktlinjer och stödmaterial har fortlöpande implementerats och processen kommer i sin helhet att kunna tillämpas under 2010.

Under året har ytterligare 16 kvalitetsgranskningar påbörjats, vilka kommer att slutföras och avrapporteras under 2010. Knappt hälften (7 st.) av dessa är ämnesgranskningar. Exempel finns också på granskningar som innebär fördjupningar och omtag i frågor som var aktuella i de sex första granskningarna. Gemensamt för de nu pågående granskningarna är också att de omfattar ett större antal skolor/verksamheter än de i första omgången. Underlaget i de sex första granskningarna var i genomsnitt 25 skolor.

För **tillståndsprövning** har det under 2009 kommit in 505 ansökningar om att få starta fristående skola. Det är något färre än antalet ansökningar 2008 och 2007. Det är ansökningar om nyetableringar av grundskolor och gymnasieskolor som minskar, medan ansökningar om utökningar av befintliga gymnasieskolor har ökat markant.

När denna årsredovisning upprättats har inte beslut fattats om alla ansökningar om fristående skolor som kom in år 2009. En tendens som dock kan konstateras är att antalet avslag är fortsatt högt för gymnasieutbildningar på grund av att en etablering medför påtagliga negativa följder för skolväsendet i lägeskommunen eller regionen. Under år 2009 har länsrätten prövat ett antal överklaganden av besluten angående 2008 års ansökningsomgång. En stor andel av dessa överklaganden rörde beslut där Skolinspektionen gjort bedömningen att en etablering medför påtagliga negativa följder för skolväsendet i kommunen. I samtliga domar angående detta står Skolinspektionens beslut fast. Det har därför inte funnits någon anledning att under året förändra grunden för bedömningarna av negativa följder.

Skolinspektionen har under året genomfört drygt 100 uppföljningsbesök vid nystartade fristående skolor. Besöken har varit uppskattade både av rektorer och huvudmän vid de fristående skolorna. Vid cirka en tredjedel av de nystartade fristående skolorna avvek verksamheten från beslutet på något sätt. Vid sju skolor var avvikelserna så stora att Skolinspektionen vidtog vidare åtgärder. För en av skolorna har skolans tillstånd återkallats. Att Skolinspektionen redan under skolans första verksamhetsår fångar upp och påtalar avvikelser i verksamheten vid nystartade fristående skolor har varit värdefullt, då ett så stort antal av de nystartade fristående skolorna hade gjort förändringar av verksamheten som dom inte sökt eller fått tillstånd för.

Barn- och elevombudet (BEO) har under året byggt upp ett nytt kansli. En ny handläggningsordning, inklusive ny handbok för anmälningsärenden har medfört att det nu finns förbättrade och tydliga rutiner för såväl ärendehantering som för samarbetet med Skolinspektionen. Härigenom ökar förutsättningarna för att verksamheten vid BEO är rättssäker och effektiv. Vid sidan av ärendehantering har BEO även bedrivit en omfattande utbildnings- och informationsverksamhet.

2 Återrapportering för verksamheter

2.1 Tillsyn och kvalitetsgranskning

Tillsyn och kvalitetsgranskning rymmer tre verksamheter; regelbunden tillsyn, anmälningsärenden och kvalitetsgranskning.

2.1.1 Regelbunden tillsyn

Skolinspektionen ska särskilt redovisa

- insatser för att kunna bedöma hur väl verksamheterna inom barn- och ungdomsutbildningen klarar kunskapsuppdraget,
- inom vuxenutbildningen beskriva hur myndigheten arbetar med att granska verksamheternas uppföljning av de studerandes resultat samt
- hur myndigheten utövat tillsyn över hur kommunerna handlägger ärenden om tillstånd och utövar tillsyn över enskild förskoleklass samt åtgärdar eventuella brister.

Utöver den löpande verksamhet som avrapporteras nedan har under året en ny modell för den regelbundna tillsynen utvecklats som tas i bruk från den 1 januari 2010. Modellen är inriktad på ett antal så kallade framgångsfaktorer som innefattar bl a ett pedagogiskt ledarskap med prioritet för skolans kunskapsmål. Modellen kännetecknas av stor flexibilitet och differentiering.

Tabell 1 Regelbunden tillsyn 2009 – antal beslut på huvudmannanivå respektive antal skolor och övriga verksamheter som omfattats

Huvudman	Antal beslut	Antal skolor	Antal övriga verksamheter
Kommun	71	916	213
Fristående huvudman	155	156	-
Summa	226	1072	213

I gruppen "beslut efter tillsyn i kommun", 71 stycken, finns också fyra kommunalförbund. Dessa är sammanslutningar i vilka kommuner driver gymnasieutbildningar. Besluten efter tillsyn av fristående huvudmän avser såväl sådana som skett i anslutning till den regelbundna tillsynen av kommuner som tillsyn med anledning av att skolan varit verksam viss tid, så kallade förstagsinspektioner.

Övriga verksamheter omfattar tillsyn av särskolor(23 st.), förskoleverksamhet(65 st.) och skolbarnsomsorg(65 st.) samt vuxenutbildning(60 st.). Särskilda rapporter har upprättats i dessa fall.

Det så kallade sexårsuppdraget har i stort kunnat slutföras enligt ursprungligt uppdrag under 2009. Kvar är beslut i några kommuntillsyner som fattas i början av 2010.

Cirka 360 000 barn och elever får omsorg och undervisning i de skolor och verksamheter som varit föremål för regelbunden tillsyn under år 2009. Antalet lärare och motsvarande vid dessa skolor, förskolor med mera var cirka 42 000.

Skolinspektionens insatser för att kunna bedöma hur barn- och ungdomsbildningen klarar kunskapsuppdraget

Skolinspektionen har riktat ett särskilt fokus mot skolornas uppföljning av kunskapsresultaten. Detta har gjorts dels för att bedöma hur lärare följer upp och kommunicerar enskilda elevers resultat, dels hur skolan, men också huvudmannen, sammanställer de enskilda elevernas resultat till ett samlat resultat som ger en bild av hela skolans eller hela kommunens resultat. När det gäller de yngre eleverna är det mindre vanligt att lärarna följer upp resultaten i andra ämnen än i svenska, engelska och matematik. Samma förhållande gäller på skolnivå och inte heller huvudmännen gör sådan resultatuppföljning.

Skolornas uppföljning av kunskapsresultaten har granskats vid alla skolbesök, dels genom studier av den befintliga dokumentationen på skolan, dels genom intervjuer med rektor, lärare och elever. Skolinspektionens utgångspunkt är att 100 procent av eleverna ska ha lägst godkänt i alla ämnen eller motsvarande.

Skolinspektionen uppmärksammar skolans kunskapsresultat på ett flertal områden. Exempel på sådana är:

- graden av anpassningen av undervisningen för att möta elevers olika förutsättningar och för att ge elever uppmuntran och utmaningar
- särskilt stöd till elever för att ge förutsättningar att nå målen
- förbättringar och utveckling när det gäller såväl skolors som kommuners kvalitetsarbete
- utformning och användandet av de individuella utvecklingsplanerna
- elevers kännedom om kursplanemål och betygskriterier
- elevers inflytande och delaktighet i utbildningens utformning och genomförande
- strävansmålen roll i planeringen av undervisningen

Skolinspektionens insatser för att kunna bedöma hur vuxenutbildningen följer upp de studerandes resultat

Vuxenundervisning är föremål för regelbunden tillsyn i anslutning till Skolinspektionens tillsyn av kommuners utbildningsverksamhet. Vissa kommuner bedriver ingen vuxenutbildning i egen regi, utan enbart entreprenadverksamhet eller i samverkan med andra kommuner, i gymnasieförbund eller motsvarande. Skolinspektionen har genomfört ett granskningsprojekt om hur kommuner och verksamheter följer upp de vuxenstuderandes resultat, *Utän uppföljning ingen aning*. I projektet har 20 kommuner granskats. I den övergripande rapporten, där Skolinspektionen summerade erfarenheter från samtliga genomförda granskningar, konstaterade myndigheten att uppföljning av kunskapsresultaten är ett viktigt förbättringsområde för verksamheter och kommuner med ansvar för vuxenutbildningen. För Skolinspektionen har erfarenheterna från granskningen lett till att den regelbundna tillsynen nu lägger större fokus på kunskapsuppföljning för vuxenutbildningen både i frågeställningar till verksamheter och till kommunnivå. Granskningsresultaten har också kommit till nytta på andra sätt, till exempel som bakgrund till Skolverkets uppföljning av yrkesvux, där resultatet av granskningen uppmärksammats. Den uppföljning som inletts med anledning av kvalitetsgranskningen visar att utvecklingsarbete, i många fall i samverkan mellan kommuner, har inletts och att detta håller en hög ambitionsnivå.

Utöver frågor om hur kommunen följer upp resultaten i samtliga verksamhetsformer inom vuxenutbildningen, uppmärksammas särskilt hur kommunerna följer upp den utbildning som bedrivs på entreprenad. Inom ramen för Skolinspektionens kvalitetsgranskning inleddes under 2009 ett projekt där det ingår att granska hur verksamheter och kommuner följer upp resultaten av svenskundervisning för invandrare.

Skolinspektionens tillsyn över hur kommunerna handlägger ärenden om tillstånd och utövar tillsyn över enskild verksamhet samt åtgärdar eventuella brister

Alla kommuner som inspekteras tillfrågas om hur de utövar sitt tillsynsansvar över enskilda förskolor och fritidshem. Någon granskning av tillståndsgivningen har inte förekommit.

Huvudsakligen genomför kommunerna tillsyn av enskilt bedriven förskola, fritidshem eller pedagogisk omsorg enligt författningskrav, och i de fall Skolinspektionen påpekar brister i tillsynen berör det vanligen enskilt drivna fritidshem där huvudmannen oftast är en fristående skola. Inspektionerna visar att kommunernas tillsyn över enskilt bedriven förskola och fritidshem genomförs på olika sätt och behöver systematiseras och utvecklas i vissa kommuner. Tillsynen behöver tydligare uppmärksamma kvalitets- och säkerhetsfrågor. I mycket få fall är kommunen tillståndsgivande myndighet för förskoleklassverksamhet i enskild regi. I de fall en fristående skola ansöker om tillstånd för förskoleklass, vilket är det vanligaste förhållandet, beviljas tillstånd av Skolinspektionen som då har tillsynsansvaret.

Skolinspektionen kommer att genomföra en riktad tillsyn av kommunernas tillsyn av enskild verksamhet under 2010.

Uppföljning av genomförd tillsyn

Efter genomförd tillsyn ska huvudmannen, inom tre månader, inkomma till Skolinspektionen med en redovisning över åtgärder som vidtagits och de utvecklingsinsatser som påbörjats med anledning av de åtgärder Skolinspektionen efterfrågat i beslut och rapporter.

Tabell 2 Antal uppföljningsbeslut

Huvudman	Antal uppföljningsbeslut
Kommun	66
Fristående huvudman	175

Totalt har så kallade tremånadersuppföljningar gjorts efter tillsyn hos 241 huvudmän under år 2009. Av dessa har 66 varit kommuner och 175 fristående huvudmän. I de skolor och verksamheter som följts upp under 2009, efter att ha fått påpekanden om brister och förbättringsområden, får cirka 280 000 barn och elever omsorg respektive undervisning. Antalet lärare och motsvarande var cirka 34 000 i aktuella skolor och verksamheter. Redovisningarna från huvudmännen har huvudsakligen varit tillfredsställande och kommunikationen kring uppföljningen konstruktiv. Huvudmännen har i regel snabbt åtgärdat mer formella brister samt påbörjat ett adekvat förbättringsarbete av mer komplicerade processer och planerat för kompetensutveckling.

Exempel på områden där man efter tillsynen uppfyller kraven i författningarna, och där huvudmännen i samband med uppföljningen redovisat godtagbara åtgärder, är uppföljningen av elevernas kunskapsresultat i förhållande till målen i årskurs 5, IUP med skriftliga omdömen, åtgärdsprogram, skolans plan mot kränkande behandling och kvalitetsarbetet och kvalitetsredovisningen.

Situationen för nyanlända elever med annat modersmål än svenska och drogtester är exempel på områden där redovisade åtgärder i flera fall inte heller efter 3-månadersuppföljningen ansetts tillfredsställande. I några fall har kommuner trots upprepade krav på åtgärder inte rättat sig efter Skolinspektionens beslut.

Förstagångsinspektioner av fristående skolor

Under år 2009 har totalt 73 så kallade förstagångsinspektioner genomförts. Tillsynsformen omfattar fristående skolor som startat sin verksamhet under de senaste tre

åren. Denna form av särskild tillsyn ersätts från och med 2010 av uppföljningsbesök (se avsnitt 2.2).

För huvuddelen av de fristående skolorna har Skolinspektionen bedömt att det finns både brister (förhållanden som strider mot författning) och förbättringsområden (områden där kvaliteten behöver höjas), i några skolor har inspektörerna bedömt att det endast finns förbättringsområden. De brister som varit mest frekventa på skolorna är avsaknad av eller brister i planen mot kränkande behandling och i kvalitetsredovisningen. Andra brister som förekommer på flera skolor är lärare som saknar utbildning för den undervisning de bedriver, lärare som inte är anställda av huvudmannen och åtgärdsprogram som antingen saknas eller har kvalitativa brister. Under året har viss samordning av inspektioner som genomförts vid skolor inom tre större friskolekoncerner skett. Skolorna har ingått i AcadeMediaAB, Baggium Utbildning AB eller Jensen Education AB. Bedömningsdiskussioner för de berörda koncernerna har förts inom och mellan Skolinspektionens inspektionsavdelningar och lett till en ökad likvärdighet i bedömningarna och till tydliga ställningstaganden som fått spridning i hela myndigheten. Totalt har samordningen berört inspektion av cirka 30 skolor.

Verksamhetens kostnad och kostnad per prestation

*Den totala kostnaden för verksamheten regelbunden tillsyn var år 2009 117 436 tkr.
Kostnaden per skola/verksamhet för vilken beslut fattats eller rapport upprättats samt beslut för kommunala huvudmän uppgick till 86 600 kr.*

2.1.2 Anmälningssärenden

Skolinspektionens tillsyn i form av **anmälningssärenden** innebär handläggning av anmälningar som kommer in från elever, föräldrar med flera, eller ärenden som initieras utifrån signaler från exempelvis den regelbundna tillsynen.

Tabell 3: Anmälningssärenden 2009 – antalet nya ärenden, antal beslutade, handläggningstider och antal öppna ärenden vid periodens slut, fördelade efter hur de kommit in till Skolinspektionen

	Skolinspektionen	Överförda från Skolverket	BEO	Totalt
Antal nya ärenden ¹	1641	..	376	2017
Antal beslutade	1367	581	165 ²	2058
Handläggningstiden (dagar) ³	94	..	131	96
Antal öppna den 31 december 2009	572	0	303	875

¹ I gruppen nya ärenden ingår dels inkomna ärenden till Skolinspektionen, sammanlagt 1 542, dels två ärendetyper som initieras inom myndigheten, nämligen uppföljningar (429 ärenden) och omprövningar (46 ärenden)

² Inklusivt 55 Skolverksärenden

³ Handläggningstiden för Skolverksärenden ingår inte i beräkningarna

Inledning

Under början av 2009 slutfördes regionaliseringen av handläggningen av anmälningssärenden. De fem enheter vid inspektionsavdelningarna som ansvarar för anmälningssärenden var igång den 1 februari 2009. Syftet är att integrera anmälningssärenden med den övriga tillsynen och flytta dessa närmare verksamheterna i regionerna, för att därigenom få ett samlat grepp om tillsynen på regional nivå.

En arbetsgrupp har under året arbetat med huvuddelen av de 670 ärenden som var inkomna till Skolverket och ännu inte avslutade när Skolinspektionen startade. Dessa ärenden har under året avslutats. Barn- och elevombudets prövning av förutsättningarna för skadestånd kvarstod vid årsskiftet i en mindre grupp av ärenden.

De regionala inspektionsavdelningarna har arbetat för att nå myndighetens mål att handläggningen av anmälningssärenden som längst får ta sex månader. För att skapa förutsättningar att uppnå detta mål, och samtidigt säkerställa en rättssäker och likvärdig hantering av ärenden i en regionaliserad organisation, har ett arbete med en översyn av handläggningen genomförts under året och en ny handläggningsordning

trädde i kraft den 1 oktober 2009. Detta arbete inleddes under våren då den nya handboken för handläggning av anmälningssärenden togs fram. Den innebär en viktig styrning när det gäller att skapa likvärdighet och möjlighet till ytterligare effektiviseringar.

Den nya handlägningsordningen innebär också en förändring av hur fördelningen av ärenden som rör kränkande behandling görs mellan Skolinspektionen och Barn- och elevombudet. Förändringen innebär att Barn- och elevombudet handlägger anmälningar som endast rör kränkande behandling. Skolinspektionen följer förutom sina egna beslut också upp sådana ärenden där kritik har riktats från Barn- och elevombudet. Vidare har en förändring skett gällande myndighetens olika typer av beslut i anmälningssärenden, vilket bland annat påverkar vissa jämförelser av ärendestatistik över tid.

Under året har vidare ett arbete med att utveckla ett nytt ärendehanteringssystem pågått. Systemet började användas i december i liten skala, och kommer successivt att utökas. Systemet, som bland annat ska ersätta den tidigare databas som följde med verksamheten från Skolverket, kopplas till diariet och används som gemensam och personlig arbetsplattform vid ärendehandläggning.

Inkomna anmälningar

Under år 2009 inkom 1 542 anmälningar om brister inom förskoleverksamhet, skolbarnsomsorg, skola och vuxenutbildning till Skolinspektionen. Av de inkomna anmälningarna rörde 74 procent grundskolan, 12 procent gymnasieskolan, 7 procent förskoleverksamheten och 1 procent vuxenutbildningen. Övriga skol- och omsorgsformer svarade för 6 procent av inkomna ärenden. De anmälningar som rör fristående skolor uppgår till 14 procent.

De vanligaste anmälningssområdena var kränkande behandling, särskilt stöd, samarbete mellan skola och hem samt huvudmannens organisation och styrning. Ärenden som rör uppgifter om att elever är kränkta eller att elever inte får det särskilda stöd de har rätt till är fortsatt stort. I övrigt kan noteras att ärenden om betyg, avgifter och om utbildningens innehåll förekommer relativt ofta.

Skolinspektionen har utöver inkomna anmälningar handlagt 475 egeninitierade ärenden, vilka till större delen utgörs av uppföljningar för att se till förhållandena för barn och elever faktiskt förändrats.

Antalet anmälningar har ökat under 2009 i förhållande till tidigare år. Ökningen uppgår till drygt 20 procent jämfört med 2008 och 2007.

Beslutade ärenden

Tabell 4 Beslut efter prövning, efter Kritik respektive Ej kritik i beslut,

Beslutstyp	Totalt	Skolinspektionen	BEO ¹
Beslut efter prövning	1120	1014	106
Därav Kritik	578	524	54
Ej Kritik	542	490	52

¹Inklusive Skolverksärenden, varav 50 st också ingår i kolumn Skolinspektionen. I dessa ärenden har BEO:s prövning handlat om förutsättningar för ev. skadeståndsanspråk.

Under 2009 har Skolinspektionen fattat beslut i 2 058 anmälningssärenden. (Inklusive 581 ärenden överförda från Skolverket och som inte var avgjorda vid årets början.) Den 1 oktober 2009 trädde en delvis ny handläggningsordning i kraft, varför någon jämförelse av antalet beslutade eller olika typer av beslut inte kan göras med tidigare år.

Myndighetens mål, att handläggningen av anmälningssärenden som längst får ta sex månader, har nåtts i 88 procent av de ärenden som kommit in och avgjorts under 2009.

I de ärenden där Skolinspektionen efter en prövning bedömt att huvudmannens agerande inte står i överensstämmelse med de krav som författningarna ställer, riktas kritik mot huvudmannen. Kritikbesluten står för 28 procent av det totala antalet beslut. I de beslut där kritik riktats mot huvudmannen rörde kritiken i huvudsak brister när det gäller skyldigheten att tillgodose elevs behov av särskilt stöd (45 procent), skolplikt/rätten till utbildning (27 procent) och skolans skyldighet att motverka kränkande behandling (34 procent). Andra områden som förekommer i kritikbeslut – om än mindre ofta – är avgifter, mottagande till en viss skola, betygssättning, information till hemmet, tillsyn av barn och elever och skolans värdegrund.

Skolinspektionen konstaterar att beslut med kritik som rör att elever inte får det särskilda stöd de har rätt till och uppgifter om att elever är kränkta, är fortsatt många. Kritikbeslut som ofta är relaterade till sådana frågor är elevs rätt till utbildning och samverkan mellan skola och hem.

Skolinspektionen följer upp kritikbeslut för att kontrollera att huvudmannen vidtagit åtgärder för såväl berörd elev som generella åtgärder i förebyggande och utvecklande syfte. Resultaten av uppföljningarna visar för det mesta att huvudmännen vidtagit åtgärder för att rätta till påtalade brister. I några ärenden har dock huvudmannen först efter det att Skolinspektionen begärt förtydliganden eller kompletteringar vidta-

git tillräckliga åtgärder. Skolinspektionen bedömer dock att tillsyn i anmälningssärenden sammantaget har god effekt och bidrar till en större efterlevnad av gällande regelverk och förbättrar barns och elevers situation.

I flertalet anmälningar inledde Skolinspektionen en utredning där skolhuvudmannen yttrade sig över uppgifterna i anmälan. En del av dessa ärenden kunde därefter avslutas på grund av att huvudmannen redan vidtagit åtgärder (3 procent) eller då inget tydde på att huvudmannen skulle ha agerat i strid med gällande författning (7 procent). Ett antal ärenden (3 procent) hänsköts till huvudmannen för åtgärd. Hänskjutandebesluten följdes upp av Skolinspektionen och uppföljningen avslutades när huvudmannen inkommit med en godtagbar redovisning över vidtagna åtgärder.

Övriga anledningar till att ärendena avslutades var bland annat att de uppgifter som anmäldes föll utanför Skolinspektionens tillsyn, att uppgifterna i anmälan var för vaga eller att de anmälda förhållandena inte bedömdes strida mot någon bestämmelse i skolförfattningarna.

Ärenden överförda från Skolverket

Den 1 oktober 2008 överfördes, i samband med verksamhetens övergång, 670 öppna anmälningssärenden från Skolverket till Skolinspektionen. Ärendena har i huvudsak hanterats i särskild ordning av enheten för anmälningssärenden i Stockholm. Bemanningen har tillfälligt utökats för att möjliggöra handläggningen av dessa ärenden under 2009. Samtliga dessa ärenden har avslutats under 2009, dock att det kvarstår för BEO att pröva eventuella skadeståndsanspråk i en mindre grupp av dessa beslutade ärenden.

Av dessa överförda ärenden som handlades under 2009 rörde 82 procent grundskolan, 10 procent gymnasieskolan och 3 procent förskoleverksamheten. I 16 procent av ärendena rörde det sig om fristående skolor.

De överförda ärendena berörde i huvudsak brister i verksamheten angående kränkande behandling, särskilt stöd, skolplikt samt rätt till utbildningsplats. Skolinspektionen kritiserade huvudmannen i 48 procent av ärendena. Även i dessa ärenden har Skolinspektionen normalt följt upp vilka åtgärder berörd huvudman vidtagit med anledning av kritiken.

Signaler om missförhållande ska handläggas skyndsamt

Anmälningssärenden ska generellt hanteras snabbt och effektivt. Det finns också situationer som är så allvarliga att Skolinspektionen med högsta prioritet måste ingripa snabbt och kraftfullt.

Målsättningen är att ett besök ska ske inom en vecka från det att uppgifterna kommit till Skolinspektionens kännedom. Beslut ska i normalfallet fattas inom en månad, enligt Skolinspektionens interna riktlinjer för dessa ärenden.

Under 2009 har ett antal ärenden behandlats enligt de interna riktlinjerna. Det har lett fram till besök i den aktuella verksamheten i ett drygt 10-tal fall. I flertalet fall har besöket skett inom två veckor från det att frågan kommit till Skolinspektionens kännedom.

I ett antal andra fall har Skolinspektionen istället för ett omedelbart besök i verksamheten beslutat att utreda frågan i annan ordning, till exempel genom att tidigarelägga en tillsyn eller via telefonsamtal försöka bilda sig en uppfattning om hur frågan ska hanteras. I sådana fall begär Skolinspektionen också att huvudmannen inom en till två dagar ska lämna en redovisning över situationen och vidtagna åtgärder. Andra sätt att handlägga signaler om missförhållanden, som kränkande behandling och särskilt stöd, har varit att genomföra en riktad tillsyn.

Flertalet av de behandlade ärendena avser kränkande behandling, vilket medfört att Barn- och elevombudet deltagit i utredningen.

Verksamhetens kostnad och kostnad per prestation

*Den totala kostnaden för verksamheten anmälningsärenden var år 2009 50 587 tkr
Kostnaden per beslutat ärende var 26 000 kr (exkl BEO).*

2.1.3 Kvalitetsgranskning

Skolinspektionen har under år 2009 fortsatt att utveckla modell och arbetssätt för kvalitetsgranskning (se avsnitt 2.6.1) samtidigt som ett antal kvalitetsgranskningar slutförts och andra startat.

Sammanlagt har sex kvalitetsgranskningar slutförts och resultaten gjorts publika. Viktiga kanaler för spridning har förutom via massmedia varit ett antal regionala konferenser ("Skolinspektionens dag") runt om i landet. Vid dessa konferenser, som haft god uppslutning, har professionella och förtroendevalda tagit del av bland annat resultaten från slutförda kvalitetsgranskningar. Några av granskningarna har också rönt intresse i form av inbjudningar till fortbildningstillfällen och andra seminarier. Granskningarna av matematik och lärarnas behörighet är de två granskningar som fått det starkaste genomslaget i medierna.

Kvalitetsgranskningarna bedrivs i projektform och i vart och ett deltar inspektörer från samtliga fem regionala inspektionsavdelningar tillsammans med experter och andra sakkunniga.

Gemensamt för de sex granskningar som slutförts under 2009, som samtliga startade under sista kvartalet 2008, har varit att de fått genomföras utan direkt stöd i en generell modell för kvalitetsgranskning. En sådan har arbetats fram under året i form av en processbeskrivning som beskriver hur arbetsprocessen för kvalitetsgranskningar ska se ut. Riktlinjer och stödmaterial har fortlöpande implementerats och processen kommer i sin helhet att kunna tillämpas under 2010.

Under året har ytterligare 16 kvalitetsgranskningar påbörjats, vilka kommer att slutföras och avrapporteras under 2010. Knappt hälften (7 st.) av dessa är ämnesgranskningar. Exempel finns också på granskningar som innebär fördjupningar och omtag i frågor som var aktuella i de sex första granskningarna. Gemensamt för de nu pågående är också att de omfattar ett större antal skolor/ verksamheter, drygt 40 stycken per granskning, än de i första omgången. Underlaget i de sex första granskningarna var i genomsnitt 25 skolor.

Tabell 5 Antal skolor/verksamheter som besökts i sex slutförda kvalitetsgranskningar under 2009

Kvalitetsgranskningsprojekt	Verksamhetsform				
	Grundskolan		Gymnasieskolan		Vuxenutbildning
	Kommunal	Fri-stående	Kommunal	Fri-stående	
Lärares utbildning och behörighet	20	10			
Skolsituationen för elever med funktionsnedsättning i grundskolan	19	5			
Studieavbrott i gymnasieskolan			20	7	
Undervisningen i matematik	20	3			
Uppföljning av resultat i vuxenutbildningen					20
Utbildning för nyanlända elever	18		15		

Verksamhetens kostnad och kostnad per prestation

Den totala kostnaden för verksamheten kvalitetsgranskning var 111 211 tkr under år 2009. Kostnaden i genomsnitt för de sex avslutade kvalitetsgranskningarna var 4 857 tkr per granskning. Kostnad per skola/verksamhet för vilka granskningsbeslut fattats var 184 400 kr

2.2 Tillståndsprovning

Mål och återrapportering för verksamhetsgrenen

Målet för verksamheten är att genom beslut om godkännande av och rätt till bidrag för fristående förskoleklass, fristående skolor och internationella skolor bidra till ett brett utbud av skolor av hög kvalitet.

Återrapporteringen avser

- *redovisning av aktiviteten uppföljningsbesök ("... följas upp i nära anslutning till verksamhetens start"),*
- *redovisning av hur myndigheten sprider kunskap om vad som krävs för att starta en fristående förskoleklass, en fristående skola eller en internationell skola,*
- *antalet ärenden om godkännande respektive rätt till bidrag och resultat av provningen,*
- *myndighetens insatser för en effektiv och likvärdig handläggning av tillståndsärenden*

Uppföljningsbesök

Under 2009 har 103 så kallade uppföljningsbesök genomförts på nystartade skolor. Av de besökta skolorna var 51 grundskolor och 52 gymnasieskolor. Huvudsyftet med besöken har varit att kontrollera att de fristående skolorna startar sin verksamhet i enlighet med beslutet om godkännande och rätt till bidrag samt rätt till bidrag och statlig tillsyn. Därutöver är syftet att informera om regelverket för fristående skolor för att underlätta för skolorna att bedriva en verksamhet med hög kvalitet. Under hösten 2009 har Skolinspektionen följt upp arbetet med uppföljningsbesöken.

Skolinspektionen har i flera fall haft anledning att informera skolans företrädare om att brister och felaktigheter föreligger i verksamheten. Sådan information har förmedlats vid 29 av de 103 besöken. I elva av dessa har skolans huvudmän uppmanats att

vidta åtgärder, till exempel att rätta till felaktiga anställningsförhållanden eller att sända in kompletterande ansökan till Skolinspektionen avseende ändrade kursplaner. Flera skolor är föremål för fortsatta åtgärder från Skolinspektionens sida. I sju fall har iakttagelser vid besöken, ibland tillsammans med andra faktorer, påkallat ett beslut om en tidigareläggning av den regelbundna tillsynen på skolan. I ett av dessa fall har skolans tillstånd återkallats.

Skolinspektionen följer utvecklingen nära i tre skolor där de ursprungliga problemen ännu inte rättats till, medan tre andra har avslutats i och med att tillräckliga åtgärder redovisats. Utöver dessa betraktas ytterligare sju skolor som gränsfall och utvecklingen på dessa följs noga av Skolinspektionen. Av den rapport som ställts samman för att summera erfarenheterna av uppföljningsbesöken framgår att i stort sett samtliga inblandade parter har en positiv syn på de uppföljningsbesök som de har deltagit i. En stor majoritet av skolornas huvudmän anser att besöken har varit till mycket eller ganska stor nytta.

Information om vad som krävs för att starta en fristående skola

Skolinspektionen informerar på myndighetens webbplats om vad som krävs för att starta en fristående förskoleklass, en fristående skola eller en internationell skola. På webbplatsen finns också information om en e-postadress till vilken man kan skicka frågor. Myndigheten träffar regelbundet representanter för Friskolornas Riksförbund, Kristna Friskolerådet, Svenska Montessoriförbundet, Sveriges Islamiska Skolor samt Skolverket för att bland annat informera om och diskutera kraven. Därutöver har Skolinspektionen vid flera tillfällen under året medverkat vid Friskolornas Riksförbunds utbildningar riktade till dem som vill starta fristående skolor samt deltagit och informerat vid Skolforum.

Antalet ärenden om godkännande och resultatet av prövningen

Tabell 6 Antal beslutade ärenden 2009 (oavsett ansökningsomgång) efter grund för ansökan samt resultat av prövningen

	Godkännande och rätt till bidrag	Utökad godkännande och rätt till bidrag	Statlig tillsyn och rätt till bidrag	Utökad statlig tillsyn och rätt till bidrag
Förskoleklass	5			
Grundskola	183	28		
Särskola	15	1		
Gymnasieskola			186	181
Gymnasiesärskola			11	2
Totalt	203	29	197	183
varav avskriven	40	4	19	24
avslag	82	4	104	72
godkänd	81	21	74	87

Under 2009 inkom 505 ansökningar om att starta fristående skola. Antalet ansökningar är något färre än 2007 och 2008. Det är ansökningar om nyetableringar av grundskolor och gymnasieskolor som minskar, medan ansökningar om utökningar av befintliga gymnasieskolor har ökat markant. År 2009 avser närmare hälften av antalet ansökningar om rätt till bidrag för gymnasieskola en utökning av befintlig verksamhet. Antalet sökta gymnasieutbildningar är fortfarande mycket högt, drygt 1 100.

Cirka en femtedel av besluten avseende 2008 års ansökningsomgång överklagades och har hanterats inom myndigheten under 2009. Antalet domar i överklagade tillståndärenden var under 2009 totalt 64 stycken. Utgången i dessa har varit att Skolinspektionens beslut står fast i 58 stycken, det vill säga andelen domar där Skolinspektionens beslut stått fast är 91 procent.

Under året har Skolinspektionen lämnat 95 yttranden till Länsrätten och tre till Kamrarrätten. Under samma tid har Skolinspektionen beslutat att ompröva beslut om godkännande och rätt till bidrag i 24 fall.

Skolinspektionen kan konstatera att den kraftiga minskningen av antalet gymnasieelever medför komplicerade bedömningar av om en etablering av en fristående gymnasieskola kan komma att ge påtagliga negativa följder för lägeskommunens eller de kringliggande kommunernas skolväsende. Bland annat måste Skolinspektionen häm-

ta in och granska uppgifter om elevers förstahandsval för många nationella program och ibland även för inriktningar inom programmen. Under året har ett fortsatt högt antal sökanden fått avslag på sin ansökan om att starta fristående gymnasieutbildningar med motiveringen att etableringen kan komma att innebära påtagliga negativa följder.

Skolinspektionen har inlett arbetet med att förbereda överföring, genom ansökningsförfarande, av befintliga utbildningar vid fristående gymnasieskolor till den nya gymnasiestrukturen som ska gälla för utbildning som startar efter 1 juli 2011.

Tabell 7 Övriga beslutade ärenden inom tillståndsprövning 2009

	Anmälan om byte av huvudman	Byte av lägeskommun	Ändrat innehåll inom utbildning	Övriga ärendetyper
Förskoleklass				3
Grundskola	15	4		13
Särskola		1		
Gymnasieskola	27	3	171	7
Gymnasiesärskola	2		2	
Totalt	44	8	173	23

Jämfört med år 2008 har framförallt antalet ärenden om ändrat innehåll inom utbildningen ökat markant. År 2008 hanterades 52 sådana ärenden. År 2009 har 173 ärenden om förändring av kursutbud handlagts. Antalet ansökningar om byte av huvudman är lägre än år 2008. En förklaring till det ovanligt höga antalet 2008 är att tre stora utbildningsanordnare då bytte huvudman för sina skolor. Under posten övriga ärendetyper finns bland annat två ärenden där en kommun begärt prövning av bidragsrätten till en fristående gymnasieskola. Gruppen övriga ärendetyper innehåller också fem beslut om rätt att sätta betyg vid grundskolor.

Insatser för en effektiv och likvärdig handläggning av tillståndsärenden

Arbetet har påbörjats med att effektivisera ansökningsförfarande och handläggning av ansökningar genom digitalisering av handläggarverktyg och ansökningsblanketter. Därutöver har en första avkortning av remisstiden för kommunerna genomförts. Under året har även arbetet med att kartlägga och utveckla tillståndsprövningsprocessen påbörjats.

Återkallanden av tillstånd

Tabell 8 Antal återkallade tillstånd efter grund för beslut.

Återkallanden 2009	
Orsak	Antal
Brister	1
Brister + Konkurs	2
Konkurs	3
På huvudmannens initiativ	12
Totalt	18

Under året har 18 tillstånd återkallats. Merparten av dessa (tolv) har återkallats på huvudmannens initiativ.

Verksamhetens kostnad och kostnad per prestation

*Den totala kostnaden för verksamheten tillståndsprövning var år 2009 24 018 tkr.
Kostnaden per beslutat ärende var 39 200 kr.*

2.3 Barn – och elevombudet

De ökade resurser som tillförts BEO har medfört att verksamheten har utökats. Ett nytt kansli har byggts upp, vilket säkerställer en helt ny stabilitet och långsiktighet i verksamheten.

*Återrapportering:
Skolinspektionens redovisning av den verksamhet som Barn- och elevombudet har bedrivit ska innehålla uppgifter om ärendenas antal och innehåll, vilken skol- eller verksamhetsform de hänförs till samt de beslut som Barn- och elevombudet fattat.*

Tabell 9: Anmälningsärenden 2009 – antalet inkomna ärenden, antal beslutade, handläggningstider och antal öppna ärenden vid periodens slut

	BEO
Antal nya ärenden	376
Antal beslutade	165 ¹⁾
Handläggningstiden (dagar) ²⁾	131
Antal öppna den 31 december 2009	303

¹⁾Inklusive 55 Skolverksärenden

²⁾Handläggningstiden för Skolverksärenden ingår inte i beräkningarna

Under året inkom 376 anmälningar (inkl. sex omprövningar) om kränkande behandling till BEO. En stor majoritet av dessa ärenden avser elever i grundskolan. Under samma tidsperiod fattade BEO 165 beslut, varav 54 innebar kritik mot huvudmannen. I kritikärenden är det i de flesta fall frågan om kränkningar mellan elever. Antal ärenden där BEO framställt skadeståndskrav har ökat jämfört med tidigare år. Sammanlagt har 35 beslut om skadestånd fattats under året. I 13 av dessa ärenden har huvudmannen gått med på att betala det framställda kravet. I övriga ärenden pågår diskussion med huvudmannen angående skadeståndet. Under året har BEO inlett fem domstolsprocesser i ärenden där huvudmännen har bestridit de krav som framställts. Sammanlagt pågår nu åtta processer.

Tabell 10 Beslutade ärenden efter hur de fallit ut; Kritik eller Ej kritik

Beslutstyp	BEO ¹⁾
Beslut efter prövning	106
Därav Kritik	54
Ej Kritik	52

¹⁾Inklusive Skolverksärenden

BEO har även medverkat i 48 konferenser, föreläsningar och utbildningar, varav fyra är egeninitierade konferenser. Deltagarantalet har varierat från 20 upp till omkring 250 deltagare. Under året har BEO samverkat med Barnombudsmannen, Diskrimineringsombudsmannen, BRIS, SVEA, Friends och Sociala missionen.

Därutöver har BEO bedrivit informationsverksamhet om den del av skollagen som handlar om kränkande behandling via telefon och mejl. Inom ramen för denna verksamhet har drygt 1 500 förfrågningar om lagstiftningen besvarats.

Verksamhetens kostnad och kostnad per prestation

*Den totala kostnaden för Barn och elevombudets verksamhet var 9 380 tkr år 2009.
Kostnaden per beslutat ärende var 56 800 kr.*

2.4 Hur Skolinspektionen kommunicerar sina resultat

Återrapportering:

(5 § i Skolinspektionens instruktion) Myndigheten ska sammanfatta och publicera resultaten av sitt arbete med tillsyn och kvalitetsgranskning. Myndigheten ska lämna en redovisning av resultaten till de granskade verksamheterna.

Att fatta beslut, utforma rapporter och förmedla dessa till berörda skolor och huvudmän är den mest centrala kommunikationen för myndigheten.

Varje granskad skola och huvudman får utöver ett skriftligt beslut även muntlig återkoppling efter genomförd granskning. En försöksverksamhet har genomförts under 2009 där skolbeslut fattats fortlöpande under tillsynen i en kommun för att väsentligt korta tiden från det att skolan besökts till dess att Skolinspektionens bedömning av verksamheten finns i form av ett beslut.

Under 2009 har även ett brev till föräldrar med information om resultatet av genomförd granskning testats. I planeringen ingår att sådana föräldrabrev ska läggas in som en fast del i processen för både den regelbundna tillsynen och för kvalitetsgranskningen.

Inom kvalitetsgranskningen produceras, utöver granskningsbeslut, en sammanfattning av gjorda iakttagelser i en tematisk kvalitetsgranskningsrapport. Denna kommuniceras till granskningsobjekten, men även till övriga skolor och huvudmän.

Därutöver tillgängliggör och sprider Skolinspektionen information och resultat även till andra intressenter.

Den främsta kanalen för att informera om Skolinspektionens uppdrag och arbete, samt resultaten därav, är myndighetens webbplats. Antal visade sidor per månad är cirka 100 000.

Skolinspektionen har under året även upprättat ett digitalt nyhetsbrev som utkommer med tio nummer per år. Antalet prenumeranter hittills är 1 530.

Medierna är en annan viktig kanal för att nå ut med information. Under 2009 omnämndes Skolinspektionen i drygt 8 000 webbpublicerade artiklar. Cirka 100 pressmeddelanden skickades ut under året.

Under hösten arrangerade myndigheten Skolinspektionens Dag, fem konferenser på olika orter i Sverige, där Skolinspektionen berättade om sin verksamhet. Fokus låg på resultaten av genomförda kvalitetsgranskningar. Drygt 1 000 personer deltog i konferenserna. Bland dessa var flertalet rektorer.

Skolinspektionen deltog också under hösten på Skolforum, med egen monter och 13 föreläsningar. Skolforum besöktes av drygt 12 000 besökare.

Skolinspektionen har under året även publicerat boken *Vi vässar pennan – Skolinspektion med fokus på kunskap och kvalitet*. Syftet har varit dels att redovisa resultat och erfarenheter från de senaste sex årens inspektioner, då samtliga skolor inspekterats (det så kallade sexårsuppdraget), dels redogöra för och skapa förståelse för den utveckling och förändring av inspektionsverksamheten som nu sker.

2.5 Kostnader per verksamhet med mera

Åtterrapporering:

Skolinspektion ska redovisa sin verksamhet och resursåtgång uppdelat på tillsyn och kvalitetsgranskning samt tillståndsprovning. Redovisningen ska vidare, i de fall myndigheten bedömer det relevant, delas upp på samtliga verksamhets- och skolformer, fristående skolor och annan fristående verksamhet m m.

Tabell 11: Verksamhetskostnader per verksamhet

Verksamhet	Kostnad i tusentals kronor resp. som % - andel av total kostnad		Enligt regleringsbrevets indelning	Kostnad i tusentals kronor resp. som % -andel av total kostnad	
	Tkr	%		Tkr	%
Regelbunden tillsyn	117 436	38,7	Tillsyn och kvalitetsgranskning	279 235	92,1
Kvalitetsgranskning	111 211	36,7			
Anmälningsärenden	50 587	16,7			
Tillståndsprovning	24 018	7,9	Tillståndsprovning	24 018	7,9
Totalt	303 253	100	Totalt	303 253	100

Tabell 12: Verksamhetskostnader per skol- och verksamhetsform

Skol- resp. verksam- hetsform	Regelbunden tillsyn		Kvalitets- granskning		Anmälnings- ärenden		Tillstånds- prövning		Totalt	
	Tkr	%	Tkr	%	Tkr	%	Tkr	%	Tkr	%
Förskole- verksamhet	5 872	5	-	-	3 035	6	-	-	8 907	3
Skolbarns- omsorg	5 872	5	-	-	506	1	-	-	6 378	2
Förskoleklass		-		-	506	1	240	1	746	0
Grundskola	84 555	72	66 727	60	38 446	76	8 166	34	197 894	65
Gymnasie- skola	12 918	11	30 027	27	6 070	12	14 411	60	63 426	21
Särskola	2 349	2	-	-	506	1	1 201	5	4 055	1
Vuxen- utbildning	5 872	5	14 457	13	1 416	2,8	-	-	21 746	7
SFI		-		-	101	0,2		-	101	0
Totalt	117 436	100	111 211	100	50 587	100	24 018	100	303 253	≈100

Tabell 13: Verksamhetskostnader per verksamhet, fördelade efter om uppgiften avsett fristående eller kommunal huvudman

Verksamhet	Kommunal huvudman		Fristående huvudman		Totalt	
	Tkr	%	Tkr	%	Tkr	%
Regelbunden tillsyn	99 821	85	17 616	15	117 437	100
Kvalitetsgranskning	93 417	84	17 794	16	111 211	100
Anmälningsärenden	42 999	85	7 588	15	50 587	100
Tillståndsprövning		-	24 018	100	24 018	100
Totalt	236 238	78	67 015	22	303 253	100

Samtliga tre tabeller inkluderar redovisning av kostnader för Barn- och elevombudet i verksamheten anmälningssärenden. I tabellerna ingår inte kostnader för det särskilda regeringsuppdraget om central rättning av nationella prov. Inte heller Skolväsendets överklagandenämnd ingår i redovisningen.

Samtliga kostnader, så som de redovisas i resultaträkningen, har fördelats på verksamheter och skolformer i tabellerna ovan. OH-kostnaderna är fördelade efter den andel som respektive verksamhet har av de totala direkta kostnaderna. I OH ingår kostnader för de fyra organisationsenheterna vid huvudkontoret och myndighetens samlade lokalkostnader, IT- verksamhet med flera ofördelade kostnader samt de övriga kostnader och den arbetstid som redovisas på uppgifter som innehåller stöd, administrativa och myndighetsgemensamma uppgifter.

2.6 Organisationsstyrning

Åtterrapporing:

Statens skolinspektion ska redovisa hur myndigheten arbetat med att säkerställa att myndigheten karakteriseras av ett... effektivt arbetssätt.

2.6.1 Utveckling av processperspektivet (effektivt arbetssätt)

Skolinspektionen har beslutat att införa ett processororienterat arbetssätt i syfte att höja verksamhetens effektivitet och kvalitet och för att säkerställa likvärdighet inom myndigheten. Processororientering är ett instrument för att systematiskt och strukturerat arbeta för ständiga förbättringar och för att säkra att myndighetens mål och strategier omsätts i effektiva processer. Efter kartläggning och analys av det som görs och på vilket sätt det görs kan man aktivt påverka utvecklingen i en bestämd riktning. Genom att tydligt definiera processer, ansvar och roller och genom att kontinuerligt följa upp verksamheten skapas förutsättning för till exempel kortare handläggningstider, likvärdiga bedömningar och en jämnare arbetsbelastning i myndigheten.

Under 2009 har en processbeskrivning för myndighetens **kvalitetsgranskning** arbetats fram. I uppdraget har även myndighetens definition av kvalitetsgranskning förtydligats.

Processbeskrivningen ger gemensamma utgångspunkter och riktlinjer för arbetet med granskningarna. Den stödjer framtagande av relevanta och tillförlitliga granskningsresultat och att arbetet slutförs i rätt tid och till rätt kostnad.

I processbeskrivningen ingår även beskrivningar av roller för de personer som involveras i arbetet.

Till processen har ett antal olika stödmaterial tagits fram som ska fungera som hjälp för arbetet i de olika processfaserna, så att det bedrivs på ett likartat och effektivt sätt. Exempel på stödmaterial är riktlinjer för urval, hur man intervjuar barn, sekretess, diarietföring och arkivering, instruktion för att avsluta projekt och att utvärdera projektarbetet.

I ett annat projekt har rutinerna för handläggningen av **anmälningssärenden** setts över. Utöver att skapa förutsättningar för kortare handläggningstider har målsättningen också varit att ge förutsättningar för en likvärdig handläggning och rättssäkra beslut.

De nya riktlinjerna tydliggör även vilka ärenden som ska utredas av de regionala enheterna för anmälningssärenden och vilka ärenden som ska handläggas av Barn- och elevombudet. I nära anslutning till att handboken implementerades har även Skolinspektionens och Barn- och elevombudets webbanmälan lanserats.

Under året har en ny modell för den **regelbundna tillsynen** arbetats fram. Den nya modellen beslutades av generaldirektören den 10 december och gäller fr. o m den 1 januari 2010 .

Modellen för regelbunden tillsyn kännetecknas av flexibilitet och differentiering. Utgångspunkten är ett risk- och väsentlighetsperspektiv som gör att resurserna kan riktas främst till de skolor som är i störst behov av granskning. Alla skolor besöks i tillsynen men på olika sätt beroende på vilka och hur allvarliga brister de olika skolorna har.

Den nya tillsynsmodellen utgår från ett antal faktorer som gör att en verksamhet lättare kan nå de nationella målen, så kallade framgångsfaktorer. Ett tydligt och pedagogiskt ledarskap som prioriterar skolans kunskapsmål, höga förväntningar på elever tillsammans med gemensamma sociala spelregler är exempel sådana faktorer.

Också uppföljningen präglas i den nya tillsynsmodellen av flexibilitet och differentiering. En nyhet är att huvudmän med mer omfattande eller allvarliga problem i sin verksamhet får besök även i uppföljningsprocessen, både på huvudmannan- och skolenivå. På så sätt får Skolinspektionen en tydlig bild av hur problemen åtgärdas.

2.6.2 Säkerställande av rättssäkert arbetssätt samt hur det interna kvalitetssäkringsarbetet bedrivits

Återrapportering:

- Statens skolinspektion ska redovisa hur myndigheten arbetat med att säkerställa att myndigheten karakteriseras av ett rättssäkert och effektivt arbetssätt.
- Skolinspektionen ska redovisa hur det interna kvalitetssäkringsarbetet bedrivits.

Rättssäkert arbetssätt

Skolinspektionen har under det gångna året utarbetat ett antal riktlinjer för att säkerställa att handläggningen sker i enlighet med förvaltningslagens bestämmelser och att hanteringen även i övrigt sker på ett likartat sätt i hela myndigheten. Det gäller såväl utövandet av myndighetens kärnuppgifter – regelbunden tillsyn, anmälningsärenden, kvalitetsgranskning och tillståndsprövning – som förvaltningsuppgifter som åvilar myndigheten, till exempel i form av utlämnande av allmänna handlingar, sekretessprövning, diarieföring och upphandling. Dokument har fastställts för att tydliggöra delegation men också den interna arbets- och ansvarsfördelningen mellan olika avdelningar och enheter.

Internt kvalitetsarbete

Det interna kvalitetsarbetet har bestått av dels förebyggande insatser, dels rutiner för att kvalitetssäkra utredningsmetodik, bedömningar och beslut under pågående utredningar. Insatserna har vidtagits både på myndighetsövergripande nivå och inom de regionala avdelningarna och enheterna.

De *förebyggande* insatserna har framför allt bestått av tre typer av åtgärder. För det första har stöd utarbetats i form av författningsstöd för kvalitetsgranskningar och olika delar av den regelbundna tillsynen. Även standardiserade texter och typbeslut har tagits fram som hjälp för hur rapporter och beslut kan skrivas. Stöd har också tagits fram för olika delar av utredningsprocessen, som till exempel hur statistik kan och ska användas i den regelbundna tillsynen.

För det andra har PM och rättsutredningar tagits fram för ett antal frågor som visat sig frekvent förekommande eller problematiska. I dessa tematiska dokument har rättsläget redovisats både när det gäller den aktuella regleringen och förarbeten till och uttolkningar av denna. Där redovisas också myndighetens egna ställningstaganden för att på detta sätt lägga en grund för en enhetlig bedömning från myndighetens olika avdelningar.

För det tredje har olika utbildningsinsatser genomförts både för nyanställd personal och för handläggare som sedan tidigare funnits på myndigheten. Utbildningarna har till exempel varit både grundläggande och mer fördjupande utbildningar inom skolju-

ridik, implementeringar av de olika modeller och rutiner som används inom kärnverksamheterna samt specifikt om tillsynen av fristående skolor.

När det gäller kvalitetssäkring av *pågående utredningar* görs den primära kvalitets-säkringen inom avdelningarna, enheterna och teamen respektive kvalitetsgransk-ningsprojekten. Inom respektive avdelning följs särskilda rutiner för kvalitetssäkring omfattande bland annat bedömningsseminarier, forum för juridiska diskussioner och tydligt utdelat ansvar för genomgång av rapport- och beslutsutkast.

För de frågor som bedöms vara svåra eller principiellt viktiga, främst i juridiskt hän-seende, har tre myndighetsövergripande kvalitetssäkringsforum under rättssekretari- atets ledning skapats för anmälningsärenden, regelbunden tillsyn och tillståndspröv- ning. I de båda förstnämnda finns representation från samtliga regionala avdelningar och chefsjuristen deltar i alla tre forum. Det övergripande syftet med dessa forum är att bidra till en enhetlig och korrekt tillämpning av bestämmelserna såväl mellan de olika avdelningarna inom Skolinspektionen som mellan offentlig och fristående verk- samhet där så är motiverat.

I principiellt viktiga frågor förs en diskussion antingen i ledningsgruppen eller i verksledningen för att ytterligare kvalitetssäkra myndighetens ställningstaganden.

För att följa upp vilka effekter de kvalitetssäkrande insatserna lett till har ett projekt startats för att granska likvärdigheten i Skolinspektionens bedömningar och beslut. I en första fas har en enkät riktats till berörd personal för att få en bild av hur likvärdig- heten upplevs inom myndigheten. I en andra fas kommer det att göras stickprov för att jämföra likvärdigheten i bedömningar och beslut bland annat utifrån ett juridiskt perspektiv.

2.6.3 Frågor om mänskliga rättigheter och icke- diskriminering, särskilt barnens rättighe- ter – utveckling och upprätthållande av kompetens samt beaktande i verksamheten

Åtterrapporing:

Myndigheten ska utveckla och upprätthålla sin kompetens i frågor som rör mänskliga rättighe- ter och icke-diskriminering samt sin kompetens vad gäller hur dessa frågor ska beaktas i den verksamhet som myndigheten bedriver. Myndigheten ska därvid särskilt uppmärksamma bar- nets rättigheter enligt FN:s konvention om barnets rättigheter. Myndigheten ska redovisa vilka insatser på området som genomförts under året.

För Skolinspektionen är barnperspektivet och att uppmärksamma Barnkonventionen fundamentalt för att verksamheten ska få avsedd effekt. Detta år har därför arbetet med att uppmärksamma och implementera ett barnperspektiv i all verksamhet priori- terats över andra perspektiv.

Myndighetsövergripande insatser

Vid presentation av Skolinspektionens verksamhet både internt och externt har barn- och elevperspektivet lyfts fram genom att betona att det ska genomsyra bedömningar och beslut samt all verksamhet. Barnets bästa finns tydligt formulerat som det förhållningssätt som ska präglade allt arbete inom myndigheten, i Skolinspektionens beslutade Mål 2012; *"Barnets bästa ska komma i främsta rummet vid varje beslut och varje bedömning"*.

Vid externa seminarier och "Skolinspektions dag", som arrangerats på flera platser i landet, har Barn- och elevombudets verksamhet presenterats, varvid barns och elevers rättigheter fokuserats. Barn- och elevombudet har också medverkat i myndighetens centrala introduktionsutbildningar och särskilt lyft fram barns och elevers rätt till en trygg skolmiljö.

Utbildningsdagar för samtliga chefer i myndigheten har arrangerats med fokus på barns rättigheter och hur synligt barn- och elevperspektivet är i skolinspektionens beslut och rapporter.

I en av myndighetens huvudprocesser – anmälningsärenden – har en ny handbok tagits fram. Handboken ska utgöra stöd och se till att anmälningsärenden handläggs effektivt, likvärdigt och rättssäkert. Ytterligare ett syfte är att förstärka barnperspektivet i myndighetens arbete med anmälningsärenden. Det innebär att varje bedömning och varje beslut ska prövas med barnets bästa för ögonen. Skolinspektionens handläggning av anmälningsärenden utgår från barnets bästa och genom vårt tillsynsuppdrag ska vi se till att barn och elever blir erbjudna den förskoleverksamhet och skolbarnsomsorg samt får den utbildning de har rätt till i en trygg och säker miljö. De förändringar av arbetsmetoder som gjorts består bland annat i att fler muntliga kontakter tas med berörda barn och elever. Skolinspektionen är för många den enda instans dit man kan vända sig om man har synpunkter, är orolig eller har klagomål rörande ett barns skolsituation. Det är därför viktigt att alla anmälare behandlas på ett respektfullt sätt, att deras frågor tas på allvar och att myndigheten förmedlar sina ståndpunkter och beslut på ett sådant sätt att det blir begripligt för alla berörda parter.

Det är också viktigt att myndighetens arbete med ett ärende faktiskt leder till att situationen för det aktuella barnet förbättras i enlighet med författningarnas krav på en god utbildning i en trygg miljö.

Barn- och elevombudet (BEO) har publicerat boken *Du är så jävla ful! – en bok om barns utsatthet i skolan* för att uppmärksamma skolan på dess ansvar att förebygga och åtgärda kränkningar. I boken tar läsaren del av några utsatta barns berättelser. Boken har bland annat distribuerats internt till alla medarbetare inom Skolinspektionen. Under året har BEO också tagit fram en webbplats och en broschyr, riktade till elever, där elever också har fått ge synpunkter på utformning. Syftet med webbplatsen och broschyren har varit att öka elevernas kunskaper om sina rättigheter. BEO och Skolinspektionen har under året arrangerat tre konferenser där barnkonventionen uppmärksammats.

Regionala insatser

Samtliga inspektionsavdelningar har genomfört kompetensutvecklingsinsatser som fokuserat på barnperspektivet, Barnkonventionen, mänskliga rättigheter, kränkande behandling och diskriminering. Insatserna har varierat i innehåll och omfattning från samtal och diskussioner på enhetsmöten till utbildningsinsatser riktade till hela avdelningar, genomförda av externa medverkande. I arbetet med kvalitetsgranskningsprojekt har enstaka avdelningar haft möjlighet till fördjupande seminarier med forskare och experter. Modellen för tillsyn ger elever större utrymme att komma till tals och att uttrycka sina åsikter och sin vilja. Också vid föredragning inför beslut ska barn- och elevperspektivet lyftas fram.

2.6.4 Samverkan med andra myndigheter

Åtterrapporering:

Statens skolinspektion ska redovisa hur myndigheten samverkat med Statens skolverk och Specialpedagogiska skolmyndigheten samt andra berörda myndigheter och organisationer.

Samverkan med Skolverket och Specialpedagogiska skolmyndigheten

Skolinspektion har tecknat överenskommelser med såväl Skolverket som Specialpedagogiska skolmyndigheten (SPSM) där de generella utgångspunkterna för samverkan presenteras liksom de specifika områden som identifierats som särskilt viktiga för samverkan med respektive myndighet.

Samverkan har under året skett i enlighet med överenskommelserna. Skolinspektionens ledningsgrupp har sammanträffat med Skolverkets och SPSM:s ledningsgrupper. Likaså har Skolverkets och Skolinspektionens rättsfunktioner haft kontinuerliga träffar. Samverkan har också skett systematiskt genom remissförfarande inför viktigare beslut om föreskrifter, allmänna råd, tillståndsprövning med mera. Myndigheternas medarbetare har anlitats som sakkunniga i olika utvecklings- och granskningsprojekt och många har deltagit i nätverk och referensgrupper vars syfte är informations- och kunskapsutbyte. Härutöver har Skolinspektionen tillsammans med SPSM varit representerad i Skolverkets samrådsgrupp för handikappolitiska frågor. Skolinspektionen har också deltagit i samråd om rektorsutbildningen, som Skolverket ansvarar för.

Med Skolverket har dessutom samverkan skett kring den externa informationen, för att säkerställa snabba och korrekta svar och för att undvika att människor "bollas" mellan myndigheterna. Myndigheterna samverkar dessutom dagligen i diverse frågor där det behövs utbyte av information i olika sakfrågor.

Samverkan med andra organisationer och myndigheter

Utöver den samverkan som skett med Skolverket och SPSM har Skolinspektionen haft samråd och samarbete med andra myndigheter och organisationer. Denna samverkan har i vissa fall skett på Skolinspektionens initiativ, under myndighetens ledning. I andra fall har Skolinspektionen ingått i grupperingar som letts av andra, antingen för att delta i ett konkret arbete och bidra med kunskap och erfarenhet eller för att ta del av andras kunskap och erfarenheter inom det egna eller närliggande områden.

Under 2009 har Skolinspektionen inbjudit till eller deltagit i samråd med följande myndigheter och organisationer:

- Referensgrupp med företrädare för fristående huvudmän Handikappförbundens samarbetsorgan (HSO)
- Statens institutionsstyrelse (SIS)
- Kriminalvården
- Verket för högskoleservice
- CSN
- Lärarorganisationerna
- Elevorganisationerna
- Tillsynsforum – nätverk för statliga tillsynsmyndigheter
- Arbetsmiljöverket (Samverkan regleras i en överenskommelse)
- Socialstyrelsen
- Internationella programkontoret

Internationell samverkan

Dessutom har Skolinspektionen haft samverkan med följande institutioner utanför Sverige:

- SICI (The Standing International Conference for Inspectorates) - en sammanslutning av inspektorat inom Europa
- Det holländska inspektoratet (Inspectie van het Onderwijs)
- Det holländska utvärderingsinstitutet Cito

Cito genomför för övrigt en kvalitetsgranskning av engelska i grundskolan på Skolinspektionens uppdrag. Då det finns mycket att lära av andra länders granskningsmetoder, såväl kvantitativa som kvalitativa, planeras och genomförs granskningsprojektet med inriktning på kunskapsöverföring och erfarenhetsutbyte.

2.6.5 Kompetensförsörjning och andra personalrelaterade uppgifter

Åtterrapporing:

Myndigheten ska enligt förordningen för årsredovisning redovisa vilka åtgärder som vidtagits i syfte att säkerställa att kompetens finns för att nå verksamhetens mål. I redovisningen ska det ingå en analys och en bedömning av hur de vidtagna åtgärderna sammantaget har bidragit till att nå verksamhetens mål.

Myndighetens personal

Myndigheten hade 280 tillsvidareanställda den 31 december 2009, varav 25 personer vid årsskiftet var helt tjänstlediga. Könsfördelningen bland Skolinspektionens tillsvidareanställda var 67 procent kvinnor och 33 procent män. Antalet årsarbetskrafter var 300 under år 2009.

Antalet tidsbegränsat anställda i myndigheten var vid årsskiftet 94 personer, varav 40 med provanställning som kan komma att övergå i tillsvidareanställning. Bland de tidsbegränsade anställda var 78 procent kvinnor och 22 procent män.

Sammantaget hade Skolinspektionen vid 2009 års utgång 349 anställda.

Medelåldern för tillsvidareanställda var 47,5 år, varav för kvinnor 46,3 år och för män 47,6 år. Under åren 2008–2012 fyller 4 kvinnor och 12 män 65 år.

Under året slutade 27 personer. Personalomsättningen var 9,5 procent i gruppen fast anställda (inklusive provanställda) under år 2009.

Myndighetens sjukfrånvaro i procent av tillgänglig arbetstid har under 2009 uppgått till 1,8 procent.

Tabell 14 Sjukfrånvaro i procent av tillgänglig arbetstid

Ålder och kön m m	2009	2008 ¹
Totalt	1,8 %	1,4%
Åldersgruppen 29 eller yngre	1,5 %	2,1%
Åldersgruppen 30-49	1,6 %	1,5%
Åldersgruppen 50 år eller äldre	1,9 %	1,2%
Kvinnors sjukfrånvaro	2,1 %	1,7%
Mäns sjukfrånvaro	1,0 %	0,8%
Andel av sjukfrånvaron som avser frånvaro under en sammanhängande tid av 60 dagar eller mer	28,1 %	16,1%

¹Skolinspektionen startade den 1 oktober 2008, varför uppgifterna avser ett kvartal

Genomförda åtgärder för kompetens

Enligt ESV:s allmänna råd till 3 kap. 3 § ska åtgärder lyftas fram som syftar till att attrahera, rekrytera, utveckla, behålla och avveckla kompetens samt åtgärder för kompetensöverföring.

Attrahera och rekrytera

Skolinspektionen är en kunskapsintensiv organisation som haft stort behov av att rekrytera för att färdigställa sin grundbemanning. Expertanställningar, konsultstöd, tidsbegränsat anställda och uppdragstagare har också varit aktuellt under året. Under 2009 har det varit ett gynnsamt rekryteringsläge, med många sökanden på varje tjänst. Att arbeta i en helt ny myndighet med nya uppdrag har vid flera tillfällen lyfts fram som särskilt intressant.

En slutsats som Skolinspektionen drar efter årets rekryteringsarbete är att myndigheten lyckats att rekrytera in en mångfald av olika kompetenser. En utmaning framöver blir att få acceptans för och tillvarata denna bredd av kompetenser genom differentierade roller och kompetensprofiler.

Målet för myndigheten är att skapa förutsättningar för nyrekryterad personal att i ett tidigt skede och på ett bra sätt få ökad kunskap om och förståelse för verksamheten, så att de snabbt kan bidra till att nå verksamhetens mål.

Behålla och motivera

Skolinspektionen har under året planerat och genomfört introduktions- och fördjupningsutbildningar. Dessutom har det erbjudits högskolekurser (uppdragsutbildningar), konferenser, seminarier, inspirationsföreläsningar och studiebesök. Utbildningsinsatser inom IT har också genomförts för att kompetensutveckla personalen i de moderna IT-verktyg myndigheten har valt att satsa på.

Skolinspektionen har också tagit fram ett chefsprogram. Programmet syftar till att skapa en gemensam plattform för strategiska verksamhetsfrågor. Det syftar också till att ge myndighetens chefer på olika nivåer stöd, utbildning och möjlighet till utveckling i olika ledarskaps- och arbetsgivarfrågor. Programmet genomförs dels individuellt genom till exempel mentorskap och handledning, dels i grupp vid chefsdagar en gång i månaden. Chefsutbildning för myndighetens mellanchefer har påbörjats.

Utveckla

Skolinspektionen har, med sina nya uppdrag, behövt utveckla helt nya arbetsprocesser. Organisationen har tillförts stor kunskap med hjälp av externa konsulter och egna medarbetare i framtagandet av dessa nya arbetsprocesser.

Merparten av de nya arbetsprocesserna kommer att starta under 2010 och skapa behov av utveckling av myndighetens befintliga kompetens.

Åtgärder för kompetensöverföring

Utöver centrala utbildningsinsatser, myndighetsövergripande kvalitetsforum, enhetsmöten och avdelningsdagar har "lärande och utveckling i arbetet" varit en viktig form för kompetensöverföring.

Myndighetens kvalitetsgranskningsprojekt har drivits som pilotverksamhet. Erfarenheter har under året tillvaratagits och varit viktig input till myndighetens nya arbetsprocess inom kvalitetsgranskningen. Med en 100-procentig utökad personalstyrka (sedan 1 oktober 2008) har många erfarna medarbetare fungerat som handledare och stöd till nyrekryterade kollegor. På så sätt har en viktig kompetensöverföring ägt rum.

Analys och bedömning

Skolinspektionen är fortfarande en relativt ny myndighet som i slutet av 2009 i stort har färdigställt sin grundbemanning via ett stort rekryteringsarbete. Nya arbetssätt inom kärnverksamheten är framtagna och beslutade. Skolinspektionen avser att fortsätta att kontinuerligt utveckla och anpassa vår kompetens till verksamhetens mål, krav och förutsättningar.

Friskvård

I syfte att främja personalens hälsa har myndigheten satsat på friskvårdsarbete, bland annat i form av "friskvårdstimme", subventionering av motionsaktivitet och möjlighet för medarbetarna att få massage en gång i månaden.

2.7 Övrig verksamhet och åiterrapportering

2.7.1 Central rättning av nationella prov

Skolinspektionen har i ett regeringsuppdrag fått ansvar för viss central rättning av nationella prov inom grundskolan och gymnasieskolan. Syftet med kontrollrättningen av nationella prov är främst att stödja en likvärdig bedömning och betygssättning av proven över landet. Den centrala rättningen innebär en kvalitetssäkring av provsystemet genom att skapa möjlighet att upptäcka felbedömningar som äventyrar systemets tillförlitlighet.

Under året samlade Skolinspektionen in ett urval av kopior av rättade elevlösningar och påbörjade genomförandet av ytterligare en rättning av dessa. Urvalet omfattade samtliga ämnesprov i grundskolan, det vill säga proven i matematik och svenska/svenska som andraspråk i årskurs 3, i matematik, engelska och svenska/svenska som andraspråk i årskurs 5, i matematik, engelska, svenska/svenska som andraspråk samt i biologi/fysik/kemi i årskurs 9. I gymnasieskolan omfattade urvalet kursproven i Engelska A, Matematik A samt Svenska B och Svenska som andraspråk B.

Totalt sett omfattade urvalet cirka 35 000 prov, fördelat på cirka 4 400 prov från årskurs 3, 6 600 från årskurs 5, 12 400 prov från årskurs 9 och 11 100 prov från gymnasieskolan, vilket innebär att 715 skolor kontaktades och ombads skicka in resultat på proven samt kopior av rättade elevlösningar till Skolinspektionen.

2.7.2 Skolväsendets överklagandenämnd

Under 2009 inkom 323 ärenden till nämnden. Antalet inkomna ärenden under 2008 var 403. Ärenden som avsåg gymnasieskolan svarade för 53 procent och ärenden som avsåg kommunal vuxenutbildning för 22 procent. På de 13 sammanträden som nämnden hållit har den fattat beslut i 50 ärenden.

Beslut som ordföranden fattat på nämndens vägnar uppgick till 228. Av de ärenden som Överklagandenämnden prövat i sak fann nämnden att de överklagade besluten skulle upphävas i 12 procent av fallen.

3 Finansiell redovisning

Alla belopp redovisas i tkr om ej annat anges

3.1 Resultaträkning

		2009-01-01- 2009-12-31	2008-10-01- 2008-12-31
Verksamhetens intäkter	Not		
Intäkter av anslag	1	309 596	77 110
Intäkter av avgifter och andra ersättningar	2	53	1
Intäkter av bidrag		230	0
Finansiella intäkter	3	187	59
Summa		310 066	77 170
Verksamhetens kostnader			
Kostnader för personal	4	-211 746	-49 578
Kostnader för lokaler		-18 419	-5 332
Övriga driftkostnader	5	-75 302	-26 213
Finansiella kostnader	6	-103	-27
Avskrivningar och nedskrivningar		-4 496	-739
Summa		310 066	-81 889
Verksamhetsutfall		0	-4 719
Årets kapitalförändring		0	-4 719

3.2 Balansräkning

TILLGÅNGAR	Not	2009-12-31	2008-12-31
Immateriella anläggningstillgångar			
Rättigheter och andra immateriella anläggningstillgångar	7	1 662	1 907
Summa		1 662	1 907
Materiella anläggningstillgångar			
Maskiner, inventarier, installationer m.m.	8	17 693	12 812
Summa		17 693	12 812
Fordringar			
Fordringar hos andra myndigheter	9	5 899	4 328
Övriga fordringar		26	24
Summa		5 925	4 352
Periodavgränsningsposter			
Förutbetalda kostnader	10	9 045	4 331
Upplupna bidragsintäkter		230	0
Summa		9 275	4 331
Avräkning med statsverket			
Avräkning med statsverket	11	-13 266	-3 847
Summa		-13 266	-3 847
Kassa och bank			
Behållning räntekonto i Riksgälden		50 130	25 585
TILLGÅNGAR		50 130	25 585
SUMMA TILLGÅNGAR		71 419	45 140

Balansräkning

KAPITAL OCH SKULDER	Not	2009-12-31	2008-12-31
Myndighetskapital			
Kapitalförändring enligt resultaträkningen		0	-4 719
Summa		0	-4 719
Avsättningar			
Avsättningar för pensioner och liknande förpliktelser	12	2 537	343
Summa		2 537	343
Skulder m.m			
Lån i Riksgälden	13	18 445	11 263
Skulder till andra myndigheter	14	7 783	6 744
Leverantörsskulder		24 792	19 104
Övriga skulder		3 892	2 790
Summa		54 912	39 901
Periodavgränsningsposter			
Upplupna kostnader	15	13 970	9 615
Summa		13 970	9 615
SUMMA KAPITAL OCH SKULDER		71 419	45 140

3.3 Anslagsredovisning 2009

Anslag 16 Utbildning och universi- tetsforskning 1:2 Statens skolinspektion Ramanslag	Ingående- överförings- belopp	Årets tilldelning enligt reglerings- brev	Indragning	Totalt disponibelt belopp	Utgifter Not 16	Utgående överförings- belopp
1: Statens skolinspektion	5 279	316 145	2 850	318 574	297 575	20 999
2: Barn- och elevombudet	1 068	10 000	993	10 075	9 380	695
Summa	6 347	326 145	3 843	328 649	306 955	21 694

3.4 Tilläggsupplysningar och noter

Inledande kommentar

Efter regeringsbeslut den 15 januari 2009 har statliga myndigheter övergått från utgiftsmässig till kostnadmässig avräkning mot anslag. Övergångseffekter till följd av detta har reglerats i juni 2009.

Redovisnings- och värderingsprinciper

Allmänt

Årsredovisningen är upprättad i enlighet med förordningen (2000:605) om myndigheters årsredovisning och budgetunderlag (FÅB).

Myndighetens redovisning följer god redovisningssed enligt förordningen (2000:606) om myndigheters bokföring (FBF).

Ändrade redovisningsprinciper

Periodiseringsgräns har ändrats från 5 000 kr till 20 000 kr.

Avskrivningstiden för licenser har ändrats från 5 år till 3 år.

Värderingsprinciper – omsättningstillgångar

Fordringar har tagits upp till de belopp varmed de beräknas inflyta. Övriga omsättningstillgångar har värderats till anskaffningsvärde alternativt verkligt värde om detta är lägre än anskaffningsvärdet, om inte annat anges i not.

Värderingsprinciper – anläggningstillgångar

Som anläggningstillgångar redovisas programlicenser, maskiner och inventarier som har ett anskaffningsvärde om minst 10 tkr och en beräknad ekonomisk livslängd som uppgår till lägst tre år. Avskrivning sker månadsvis.

Tillämpade avskrivningstider

Licenser	3 år
Datorer	3 år
IT- infrastruktur	5 år
Kontorsmaskiner	5 år
Inredningsinventarier	10 år

Skolinspektionen har, vid bildandet av myndigheten, övertagit anläggningstillgångar både från Skolverket och Myndigheten för skolutveckling. På dessa tillgångar kan i vissa fall avskrivningstiden avvika från ovan angivna och i samtliga fall är då avskrivningstiden kortare.

Värderingsprinciper – skulder

Övriga skulder har värderats till nominellt värde om ej annat anges i not.

Avvikelser från generella ekonomiska administrativa regler

Jämförelsetal avser sista kvartalet 2008.

Periodiseringar

Beloppsgräns för periodiseringar avseende intäkter och kostnader är 20 000 kr.

Redovisning av sjukfrånvaro

Uppgifter om sjukfrånvaro se sid 39 i resultatredovisningen.

Ersättningar och andra förmåner

Ledande befattningshavare

Namn	Ersättning (tkr)	Uppdrag
Ann-Marie Begler, Generaldirektör	1 096	Ordförande i medicinska ämnesområdet
Hans-Albin Larsson, Överdirektör	871	Ledamot i Kulturfonden för Sverige och Finland
Lars Arrhenius, Barn- och elevombudet	896	Suppleant i PLAGG Fridhemsplan AB

Generaldirektören innehar förmånsbil, men för övrigt finns inga andra avtalade framtida åtaganden.

Insynsråd

Namn	Uppdrag
Peter Fredriksson	Inga andra uppdrag
Jonas Frykman	Inga andra uppdrag
Lennart Grosin	Inga andra uppdrag
Helene Odenjung	Inga andra uppdrag
Mats Pertoft	Inga andra uppdrag
Nina Rehnqvist	Ordförande i nämnden Statens beredning för Medicinsk utvärdering
Gunvor Selberg	Styrelseledamot i Nya läroverket
Mats Öhlin	Inga andra uppdrag

Ingen ersättning har utbetalats till ledamöterna under 2009.

Noter

	2009	2008
Not 1 Intäkter av anslag		
Utgifter anslag	306 955	77 110
Effekt av övergång till kostnadsförfarande	656	
Korrigeringsavdrag av anslagsavräkning av 2008	3 811	
Minskning av semesterlöneskulda som intjänats t.o.m. 2008	<u>-1 826</u>	
	309 596	77 110
Not 2 Intäkter av avgifter och andra ersättningar		
varav intäkter enligt 4 § avgiftsförordningen och 15 a § kapitalförsörjningsförordningen	43	1
Not 3 Finansiella intäkter		
Ränteintäkter från räntekonto i Riksgäldskontoret	203	59
Återbetald ränta i samband med återbetalning av anslag	<u>-16</u>	<u>0</u>
Summa	187	59
Not 4 Kostnader för personal		
Lönekostnader, exkl arbetsgivaravgifter, pensionsavgifter etc.	138 415	30 821
Not 5 Övriga driftkostnader		
Reaförlust avseende utranering av anläggnings-tillgångar	215	5 311
Not 6 Finansiella kostnader		
Räntekostnader från utnyttjad kredit på räntekonto i Riksgälden	0	4
Räntekostnader från lån i Riksgälden	<u>84</u>	<u>10</u>
Summa	84	14

	2009	2008
Not 7 Immateriala tillgångar		
IB anskaffningsvärde	1 980	0
Årets anskaffningar	379	1 980
Överföring		5 310
<u>Årets försäljning/utrangering</u>	<u>-170</u>	<u>-5 310</u>
UB anskaffningsvärde	2 189	1 980
IB ackumulerade avskrivningar	73	0
Årets avskrivningar	488	5 383
<u>Årets försäljning/utrangering</u>	<u>-34</u>	<u>-5 310</u>
UB ackumulerade avskrivningar	527	73
Summa bokfört värde	1 662	1 907
Not 8 Maskiner, inventarier, installationer m m		
IB anskaffningsvärde	17 289	0
Årets anskaffningar	8 968	11 931
Överföring		5 358
<u>Årets försäljning/utrangering</u>	<u>-2 227</u>	<u>0</u>
UB anskaffningsvärde	24 030	17 289
IB ackumulerade avskrivningar	4 477	0
Årets avskrivningar	4 008	4 477
<u>Årets försäljning/utrangering</u>	<u>-2 148</u>	<u>0</u>
UB ackumulerade avskrivningar	6 337	4 477
Summa bokfört värde	17 693	12 812
Not 9 Fordringar hos andra myndigheter		
Ingående moms	5 898	4 328
Not 10 Förutbetalda kostnader		
Hyseskostnader	4 910	2 871
Övriga förutbetalda kostnader	<u>4 135</u>	<u>1 460</u>
Summa	9 045	4 331

	2009	2008
Not 11 Avräkning med statsverket		
<i>Anslag i räntebärande flöde</i>		
Ingående balans	- 3 847	0
Redovisat mot anslag	306 955	75 678
Anslagsmedel som tillförts räntekonto	-326 145	-80 957
Återbetalning av anslagsmedel	3 843	
Korrigerig av betalning mellan icke räntebärande flöde och räntebärande flöde avseende 2008	-1 432	
<i>Skulder avseende anslag i räntebärande flöde</i>	-20 626	- 5 279
<i>Fordran avseende semesterlöneskuld som inte har redovisats mot anslag</i>		
Ingående balans	9 186	
Redovisat mot anslag under året enligt undantagsregeln	-1 826	
<i>Fordran avseende semesterlöneskuld som inte har redovisats mot anslag</i>	7 360	
Summa avräkning med Statsverket	-13 266	-3 847

Från och med 2009 har Skolinspektionen endast räntebärande flöde.

Not 12 Avsättningar för pensioner och liknande förpliktelser

Ingående avsättning	343	0
Årets pensionskostnad	2 361	416
Årets pensionsutbetalningar	-167	-73
Utgående avsättning	2 537	343

Not 13 Lån i Riksgäldskontoret

Avser lån för investeringar i anläggningstillgångar

Beviljad låneram enligt regleringsbrev 50 000 tkr

Ingående balans	11 263	0
Årets amorteringar	-4 660	-9 829
Under året nyupptagna lån	11 842	21 092
Utgående balans	18 445	11 263

Beviljad räntekontokredit: 32 614 tkr

	2009	2008
Not 14 Skulder till andra myndigheter		
Leverantörsskulder till andra myndigheter	3 805	3 939
Arbetsgivaravgifter	3 954	2 805
Utgående moms	<u>24</u>	<u>0</u>
Summa	7 783	6 744

Not 15 Upplupna kostnader		
Upplupna semesterlöner exkl sociala avg	7 853	6 166
Upplupna löner och arvoden exkl soc avg	785	244
Övriga upplupna kostnader	554	73
Upplupna inomstatliga kostnader	<u>4 778</u>	<u>3 132</u>
Summa	13 970	9 615

Not 16 Finansiella villkor avseende anslag

Anslagspost 2 får användas för kostnader för barn- och elevombudets verksamhet. Av de redovisade utgifterna på 9 380 tkr har hela beloppet använts för detta ändamål.

3.5 Sammanställning över väsentliga uppgifter

	2009	2008
Låneram		
Beviljad låneram	50 000	50 000
Utnyttjad låneram	18 445	11 263
Kvar av låneramen	31 555	38 737
Kontokrediter hos RGK		
Räntekontokredit	32 614	8 300
Max utnyttjad under året	0	4 334
Räntor avseende räntekonto i RGK		
Ränteintäkter	187	59
Räntekostnader	0	4
Saldo	187	55
Avgiftsintäkter		
Budget enligt regleringsbrev	0	0
Avgiftsintäkter som disponeras av Skolinspektionen	43	1
Anslagskredit		
Beviljad anslagskredit		
- Anslagspost 1	9 484	2 428
- Anslagspost 2	300	75
Utnyttjad anslagskredit	0	0
Anslag m m		
Utgående reservationer	0	0
Anslagssparande	21 694	6 347
Framtida åtaganden	0	0
Åtaganden med stöd av bemyndigande	0	0
Tilldelade bemyndiganden	0	0
Årsarbetskrafter och anställda m m		
Antalet årsarbetskrafter (st)	300	56
Medelantalet anställda (st)	300	197
Driftkostnad per årsarbetskraft	1 034	1 449
Kapitalförändring		
Årets kapitalförändring	0	- 4 719
Balanserad kapitalförändring	0	0

4 Beslut om årsredovisningen 2009

Jag intygar att årsredovisningen ger en rättvisande bild av verksamhetens resultat samt av kostnader, intäkter och myndighetens ekonomiska ställning.

Stockholm den 17 februari 2010

Ann-Marie Begler

Generaldirektör