

Flygande granskning  
402-2014:6460

# En vanlig dag i förskolan

Gruppstorlek, personaltäthet och trygghet

## Förord

Skolinspektionen har i uppdrag att granska all skolverksamhet i landet. Syftet med flygande granskning, som denna rapport är ett exempel på, är att snabbt ge en översiktlig bild av ett granskningsområde. Resultatet kan även bilda underlag för andra typer av granskningar, till exempel kvalitetsgranskningar.

Skolinspektionens flygande granskning utmynnar inte i enskilda beslut för varje granskad verksamhet. Resultatet av den flygande granskningen i förskolan baseras på oanmälda besök som genomfördes under en vecka i maj 2015 på sammanlagt 101 förskolor i hela landet. Resultatet presenteras i form av en övergripande rapport.

Syftet med den flygande granskningen är att ge en ögonblicksbild av verksamheten vid de utvalda förskolorna. Granskningen är den första av många som Skolinspektionen kommer att genomföra i förskolan de närmaste åren.

Projektledare för den flygande granskningen har varit Renata Grelak. I projektledningen har också Ylva Johnsson ingått.

Ann-Marie Begler  
Generaldirektör

Tommy Lagergren  
Avdelningschef

## Sammanfattning

Under en vecka i maj 2015 genomförde Skolinspektionen en så kallad flygande granskning av 101 slumpmässigt utvalda förskolor över hela landet. Syftet var att kartlägga hur barngruppernas storlek och personaltätheten ser ut under en vanlig dag på förskolan och vilka konsekvenser dessa faktorer kan medföra för barnens trygghet. Inga pedagogiska aspekter av förskolans verksamhet har berörts i denna granskning.

På varje förskola följde Skolinspektionen en avdelning, antingen under en förmiddag eller under en eftermiddag. Sammanlagt observerades förskolornas verksamhet under 445 timmar. Observationer kompletterades med en enkätundersökning riktad till personalen från den observerade avdelningen samt en telefonintervju med förskolechef/verksamhetsansvarig.<sup>1</sup>

### *Skolinspektionens viktigaste iakttagelser*

- Under den observerade dagen på förskolan förekom stora variationer i hur många barn och hur mycket personal som var närvarande vid olika aktiviteter. Det högsta genomsnittliga antalet närvarande barn i de observerade grupperna var 11,9 barn och noterades av Skolinspektionen vid lunchtid. Vid samma tidpunkt var personaltätheten som lägst och uppgick till i snitt 4,8 barn per personal. Det innebär att både barngruppsstorleken och antalet barn per personal i genomsnitt var lägre den aktuella dagen än vad Skolverkets statistik, som bygger på antal inskrivna barn i gruppen, visat.<sup>2</sup> Dock mötte Skolinspektionen också förskolor där antalet barn i gruppen och/eller antalet barn per personal vid vissa tidpunkter på dagen var betydligt högre än vad den officiella statistiken visar.
- Vid 85 procent av de granskade förskolorna bedömdes barnen vid Skolinspektionens besök få den uppmärksamhet och den tillsyn som är nödvändig för att tillgodose deras behov av trygghet.
- I var sjätte förskola fanns dock brister i den uppmärksamhet och tillsyn som utgör grunden för barnens trygghet och välmående. Till exempel var personalen inte tillräckligt tillgänglig och lyhörd eller hade inte i tillräcklig grad koll på konfliktsituationer och riskfyllda områden. På de flesta av dessa förskolor observerades brister under hela eller en övervägande del av den aktuella dagen.

---

<sup>1</sup> För en mer utförlig beskrivning av granskningsområdet och metoden hänvisas till bilaga.

<sup>2</sup> Skolverkets statistik utgår från antal inskrivna barn i barngruppen. Enligt Skolverkets statistik från 2014 var det genomsnittliga antal inskrivna barn per grupp 16,9 och det genomsnittliga antal barn per årsarbetare 5,3. För småbarnsavdelningar var antal inskrivna barn 13,6.

- Skolinspektionen har sett många positiva exempel på förskolor där barnen under hela observationsdagen fick en hög grad av uppmärksamhet och tillsyn. På dessa förskolor samspelade personalen med barnen på ett tydligt närvarande sätt och erbjöd barnen tröst och fysisk närhet. Tydlig ansvarsfördelning, ständig kommunikation mellan personalen samt deras kontinuerliga rotation i barnens vistelsemiljö var avgörande för god uppsikt över barnens interaktion och riskfyllda områden. Dock finns det såväl förskolechefer som personal från dessa förskolor som uttrycker att förskolans möjlighet att säkerställa en trygg miljö kan avvika från den observerade. Det kan exempelvis gälla när samtliga inskrivna barn är närvarande på förskolan.
- Skolinspektionen bedömde att graden av uppmärksamhet och tillsyn som barnen fick var lägre ju fler barn per personal det var i de observerade grupperna. I granskningen identifierades vissa tidpunkter eller situationer under dagen där ett ökat antal barn i gruppen och en lägre personaltäthet negativt påverkade personalens möjligheter att ge barnen tillräckligt med uppmärksamhet och stöd. Sådana situationer var bland annat på- och avklädning i samband med utevistelsen eller förberedelser inför lunch. Förutom personaltätheten fanns en rad andra faktorer som inverkade på Skolinspektionens bedömning av förskolornas förmåga att tillgodose barnens behov av uppmärksamhet. Till dessa hör bland annat personalens förhållningssätt gentemot barnen, den fysiska miljöns utformning och beskaffenhet eller arbetets organisering.

## 1. Inledning

Förskolan ska stimulera till barns utveckling och lärande och erbjuda barnen en trygghet omsorg.<sup>3</sup> Trygghet och lärande är dock inte två skilda områden i förskolan, utan trygghet är en förutsättning för lärande.<sup>4</sup> Studier visar att det centrala i en bra förskoleverksamhet är ett välfungerande samspel mellan pedagoger och barn, och att pedagogiken är barnfokuserad.<sup>5</sup> Personalens förmåga att strukturera verksamheten så att den är barnfokuserad och ger utrymme för lyhördhet och ömsesidigt samspel med barnen beskrivs som avgörande för barnens lärande.<sup>6</sup>

Två av de strukturella faktorer som inverkar på barnens trygghet i förskolans verksamhet, och i förlängningen på barnens utveckling, är gruppstorlek och personaltäthet. I dagsläget finns ingen reglering av barngruppers storlek eller av personaltäthet. Huvudmannen har ansvaret att se till att barngrupper har en lämplig storlek och sammansättning,<sup>7</sup> till exempel utifrån barnens olika behov eller ålder. Skolverkets allmänna råd för förskolan (SKOLFS 2013:179) anger att utgångspunkten för barngruppers storlek och personaltäthet ska utgå från vad som är bäst för varje enskild barngrupp. Det är först och främst de yngsta barnen (0-3 år) samt barn i behov av särskilt stöd som gynnas av att vara i mindre barngrupper med hög personaltäthet.<sup>8</sup> Med för stora barngrupper och för liten personaltäthet ökar risken att de yngsta barnen inte får den uppmärksamhet de behöver för att utvecklas till trygga och lärande individer. Även om dessa strukturella faktorer är viktiga är forskningen överens om att de inte är avgörande för en god verksamhet. Det väsentliga är hur förutsättningarna används, vilket i hög utsträckning är beroende av personalens utbildning och kompetens.<sup>9</sup>

<sup>3</sup> 8 kap. 2 § skollagen; Läroplanen för förskolan (Lpfö98), 1. Förskolans värdegrund och uppdrag, Förskolans uppdrag.

<sup>4</sup> Niss, G. (2011): Trygghet och gruppstorlek, *Psykisk hälsa, tema: förskola*, 3, s. 44-57.

<sup>5</sup> Håkansson, J. och Sundberg D. (2012): *Utmärkt undervisning. Framgångsfaktorer i svensk och internationell belysning*. Stockholm: Natur & Kultur; Persson, S. (2008): *Villkor för lärande i förskola, förskoleklass och fritidshem*, Stockholm: Vetenskapsrådet; Sylva, K., Melhuish, E.C., Sammons, P., Siraj-Blatchford, I. and Taggart, B. (2004): *The Effective Provision of Pre-School Education (EPPE)*, London: DfES / Institute of Education, University of London.

<sup>6</sup> Håkansson, J. och Sundberg D. (2012): *Utmärkt undervisning. Framgångsfaktorer i svensk och internationell belysning*. Stockholm: Natur & Kultur.

<sup>7</sup> 8 kap 8 § skollagen.

<sup>8</sup> Asplund Carlsson, M., Pramling Samuelsson, I. & Kärrby, G. (2001): *Strukturella faktorer och pedagogisk kvalitet i barnomsorg och skola — en kunskapsöversikt*. Stockholm: Skolverket; Kihlbom, M. (2003): *Om små barns behov och utveckling*, Stockholm: Myndigheten för skolutveckling; Niss, G. (2011): Trygghet och gruppstorlek, *Psykisk hälsa, tema: förskola*, 3, s. 44-57.

<sup>9</sup> Persson, S (2008). *Forskning om villkor för yngre barns lärande i förskola, förskoleklass och fritidshem*. Stockholm: Vetenskapsrådet; Sheridan S. (2001): *Pedagogical Quality in Preschool. An Issue of Perspectives*. Göteborgs universitet.

Enligt Skolverkets officiella statistik från 2014 var den genomsnittliga gruppstorleken i landets alla förskolor 16,9 barn per grupp och antal barn per årsarbetare var 5,3. För småbarnsavdelningar, det vill säga avdelningar där samtliga barn är tre år eller yngre, var 13,6 det genomsnittliga antalet barn i gruppen. Den officiella statistiken innehåller inte uppgifter om antal barn per årsarbetare för småbarnsavdelningar. Statistiken visar alltså att det beroende på ålder finns mellan cirka 14 och 17 barn i den genomsnittliga barngruppen i förskolan.

Barngruppernas storlek samt personaltätheten, mätt som antal barn per personal, har en naturlig variation över dagen. För barnens välmående, utveckling och lärande är det av stor betydelse hur det dagliga pedagogiska arbetet organiseras så att alla barn, oavsett tidpunkten på dagen, får den uppmärksamhet och den tillsyn som behövs för deras trygghet och välmående. I syfte att bedöma ifall barnen får tillräcklig uppmärksamhet för att deras behov av trygghet ska kunna tillgodoses har Skolinspektionen utgått från tre indikatorer:

- Personalens tillgänglighet och lyhördhet för barnens behov av exempelvis tröst, närhet och bekräftelse,
- Personalens uppsyn över barnens interaktion för att vid behov kunna intervensera i möjliga eller pågående konflikter,
- Personalens uppsyn över områden i ute- och inomhusmiljön som kan vara riskfyllda.

Utgångspunkten för denna granskning har varit att ge en ögonblicksbild av hur bemanningen och barngruppsstorleken ser ut i förskolans vardag och vilka konsekvenser dessa kan medföra för förskolans möjligheter att ge barnen tillräckligt med uppmärksamhet och tillsyn. Den pedagogiska verksamheten har inte bedömts i denna granskning. Resultatet av granskningen gäller den observerade dagen och behöver inte vara representativt för alla dagar.

## 2. Resultatredovisning

I den flygande granskningen följde Skolinspektionen småbarnsavdelningar bestående av barn i åldrarna 1-3 år. I de fall den utvalda förskolan saknade småbarnsavdelningar observerade inspektören en åldersblandad avdelning. Sammanlagt observerade Skolinspektionen 101 förskoleavdelningar som valts ut slumpmässigt, varav 60 avdelningar bestod av barn upp till 3 års ålder och 39 avdelningar med barn i åldrarna 1-4 eller 1-5 år. Därutöver ingick en avdelning med barn i åldrarna 3-5 år och en med barn i åldrarna 1-12 år i granskningen.

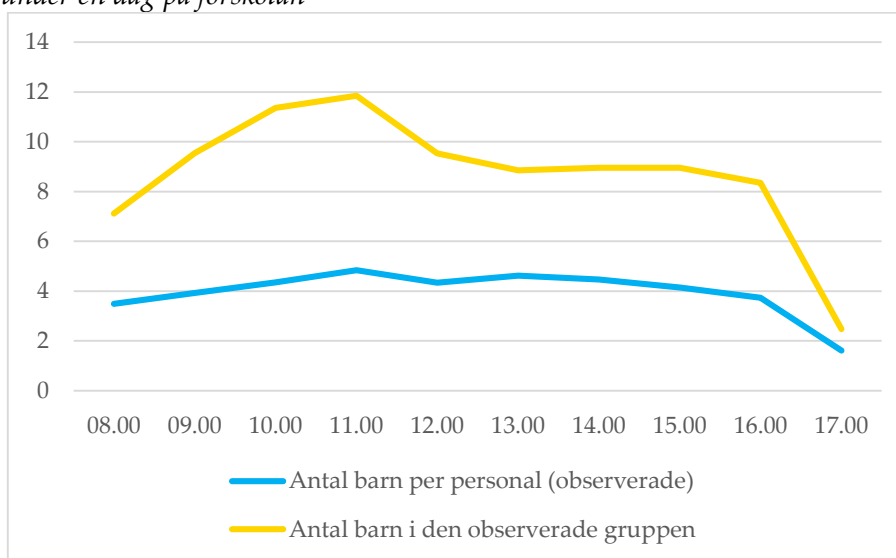
För att kartlägga antal barn och antal vuxna i förskoleverksamheten under en vanlig dag genomfördes mätningar vid varje heltimme. Dessutom bedömde

Skolinspektionen i vilken grad barnen gavs uppmärksamhet och tillsyn. Förutom observationer genomfördes en enkätundersökning bland personalen från den observerade avdelningen. Svar erhöles från cirka 250 personer. En telefonintervju genomfördes efter besöken med förskolechefer eller verksamhetsansvariga för de besökta förskolorna. Totalt intervjuades 99 personer.

### 2.1. Variationer i barngruppens storlek och personaltätheten under en vanlig dag i förskolan

Resultatet av Skolinspektionens mätningar visar att det under den observerade dagen på förskolan förekom stora variationer i hur många barn och hur mycket personal som var närvarande vid olika aktiviteter (se Diagram 1).

**Diagram 1.** Antal barn samt antal barn per personal i de observerade grupperna under en dag på förskolan



Det lägsta genomsnittliga antalet barn i gruppen noterades i början samt i slutet av dagen. Vid 8-tiden var det i snitt 7,1 barn i de observerade grupperna, och vid 17-tiden var det 2,5 barn. Vid dessa tidpunkter hade pedagogerna det minsta antalet barn att ta hand om. Vid 8-tiden var det i genomsnitt 3,5 barn per personal och vid 17-tiden var motsvarande 1,6 barn per personal. Det högsta antalet barn observerades vid lunchtid (kl. 11.00), då det i snitt var 11,9 barn i de observerade grupperna. Även det genomsnittliga antalet barn per personal var högst vid lunchtid och motsvarade 4,8 barn per personal.

Det är viktigt att notera att gruppkonstellationerna på de observerade förskolorna varierade under dagen. Det innebär att storleken och sammansättningen av den observerade barngruppen inte var statisk. Exempelvis deltog barn från olika avdelningar vid vissa förskolegemensamma aktiviteter eller så delades

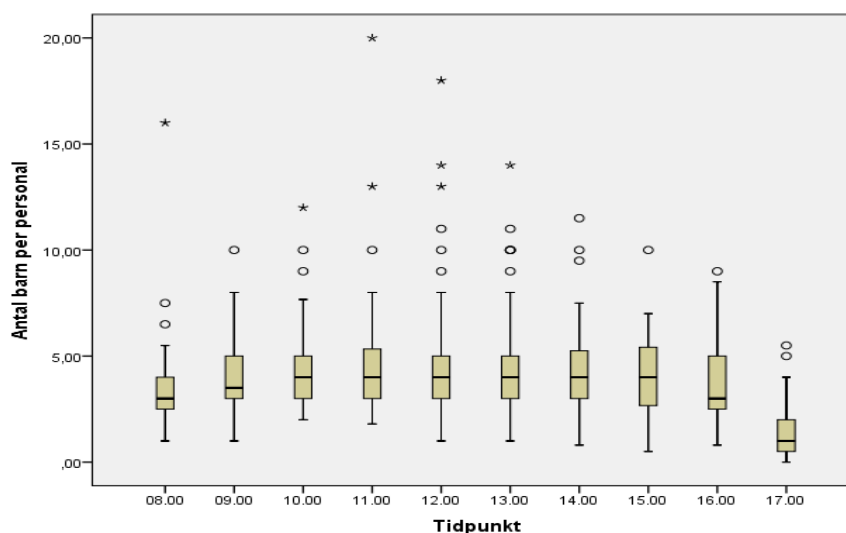
barnen in i mindre grupper.<sup>10</sup> Skolinspektionen följde den barngrupp som bestod av flest antal barn från den utvalda avdelningen.

Tre av fyra förskolor hade vid samtliga mättillfällen, utom kl. 10 och kl. 11, färre än 14 barn i gruppen. Det förekommer dock relativt stora skillnader mellan förskolorna hur stora de observerade barngrupperna var. Det finns exempel på förskolor där antal barn i gruppen tydligt översteg motsvarande uppgifter i den officiella statistiken, som utgår från antal inskrivna barn i barngruppen. Exempelvis hade vissa förskolor vid vissa tidpunkter mellan 25 och 40 barn i den observerade gruppen. I dessa fall handlar det dock om tillfälliga grupperingar där barn från den observerade avdelningen deltog tillsammans med barn från förskolans övriga avdelningar i gemensamma utomhusaktiviteter.

På 75 procent av förskolorna var antalet barn per personal lägre än Skolverkets officiella statistik om 5,3 barn per personal. Detta gällde vid alla tidpunkter utom kl. 14 och kl. 15. Samtidigt finns det exempel på förskolor där antalet barn per personal var betydligt högre, mellan 9 och 20 barn per personal.

Diagram 2 nedan visar variationer i antal barn per personal under dagen. Det visar på den relativt stora spridningen mellan förskolornas personaltäthet. Strecket i boxen visar på medianen bland de granskade förskolorna. Boxen visar på antalet barn per personal för 50 procent av förskolorna som ligger nära medianen. Strecken motsvarar vardera övriga 25 procent av förskolorna. Cirk-larna och stjärnorna visar på förskolor där antalet barn per personal kraftigt avviker från övriga förskolor.

**Diagram 2.** Variationer i antal barn per personal vid olika tidpunkter under dagen



<sup>10</sup> För mer utförlig information om principer vid gruppindelningar hänvisas till bilaga 1.



### *Kommentar*

Sammanfattningsvis kan man alltså konstatera att det förekom stora variationer i antal barn och antal personal som var närvarande vid olika aktiviteter under den observerade dagen på förskolan. Om man jämför uppgifterna från Skolinspektionens mätningar med den officiella statistiken framkommer det att den genomsnittliga barngruppsstorleken var lägre vid observationstillfället.<sup>11</sup> Även det genomsnittliga antalet barn per personal under olika tidpunkter på dagen översteg inte den officiella statistiken på 5,3 barn per årsarbetare. Det kan finnas flera olika förklaringar till skillnader mellan Skolinspektionens mätningar och den officiella statistiken. Den troligaste orsaken är att barnen av olika anledningar var frånvarande då observationerna genomfördes, till exempel för ledighet eller på grund av sjukdom. Den officiella statistiken tar inte hänsyn till hur det dagliga arbetet organiseras utan anger det totala antalet inskrivna barn i gruppen. Skolinspektionen har däremot följt olika grupperingar av barn som uppstod under den aktuella dagen. I dessa grupperingar förekom både indelning i mindre grupper och blandade avdelningar. Det ska dock påpekas att den genomsnittliga gruppstorleken och antalet barn per personal i den officiella statistiken inte är ett mått på den optimala gruppstorleken eller bemanningen. Som tidigare nämnts behöver såväl gruppstorleken som personaltätheten anpassas utifrån de faktiska behov och förutsättningar som råder på varje förskola och på varje avdelning.

## **2.2. Får barnen tillräcklig uppmärksamhet för att deras behov av trygghet ska kunna tillgodoses?**

Skolinspektionen har vid observationerna bedömt i vilken grad de granskade förskolorna tillgodoser barnens behov av uppmärksamhet och tillsyn. Bedömningarna gjordes med utgångspunkt i tre i förväg definierade indikatorer. Skolinspektionen bedömde i vilken utsträckning personalen var tillgänglig och lyhörd för barnens behov av exempelvis tröst, närhet och bekräftelse. Vidare granskades personalens uppsyn över barnens interaktion, hantering av möjliga eller pågående konflikter. Dessutom granskades personalens uppsyn över riskfyllda områden i inne- och utemiljö.<sup>12</sup> Skolinspektionen har således bedömt förskolans förmåga att möta barnens grundläggande behov av uppmärksamhet och tillsyn, och inte om barnen var otrygga i de observerade förskolorna. Samtidigt är de yngsta barnens behov av uppmärksamhet och tillsyn av stor betydelse för deras trygghet, vilket innebär att brister i de granskade områdena

<sup>11</sup> Enligt Skolverkets statistik från 2014 var det genomsnittliga antal inskrivna barn per grupp 16,9 och det genomsnittliga antal barn per årsarbetare 5,3. För småbarnsavdelningar var antal inskrivna barn i gruppen 13,6.

<sup>12</sup> För en mer detaljerad information om granskningsområdet och metoden hänvisas till bilaga 1.

också kan innebära en upplevd otrygghet hos vissa barn och att risken för otrygghet ökar.

För att få ett samlat mått för graden av uppmärksamhet som barnen vid de granskade förskolorna fick har bedömningarna av de tre utvalda områdena omräknats till ett index.<sup>13</sup> Därefter har samtliga observerade förskolor utifrån det beräknade indexvärdet delats upp i de som i låg respektive hög grad bedömdes ge barnen uppmärksamhet och tillsyn. Vid 85 förskolor bedömdes barnen vid Skolinspektionens besök få den uppmärksamhet och den tillsyn som är nödvändig för att tillgodose deras behov av trygghet. Det innebär att de resterande 16 förskolorna uppvisade brister i uppmärksamhet och tillsyn över barnen. Bristerna handlar till exempel om att personalen inte i tillräcklig grad var tillgänglig och lyhörd för barnens behov. Det fanns ibland också brister i personalens uppsikt över konfliktsituationer och riskområden.

### ***Brister i tryggheten på var sjätte förskola***

I var sjätte förskola konstaterades brister i den uppmärksamhet och tillsyn som utgör grunden för de yngsta barnens trygghet och välmående. På de flesta av dessa förskolor gällde bristerna under hela eller en övervägande del av den aktuella dagen. Vid ett fåtal förskolor förekom bristerna under någon enstaka timme. Brister i uppmärksamhet och tillsyn behöver inte nödvändigtvis innebära att barnen genomgående har varit otrygga. Däremot ökar i dessa miljöer risken för otrygghet bland barnen.

### ***Personalens tillgänglighet och lyhördhet***

Det som var utmärkande för de förskolor där personalens tillgänglighet och lyhördhet bedömdes som låg var ett negativt förhållningssätt mot barnen. Personalen intog i dessa fall ofta en passiv och övervakande roll och varken samspejade med barnen eller deltog i deras lek. Personalens interaktion med barnen bestod istället ofta av korrigeringar av barnens beteende ("*Rör inte mattan*", "*Sitt fint på stolen*"), endast korta stunder med fysisk närhet samt mycket kortvarig delaktighet i leken.

Det vanliga var även att personalen i kommunikation med barnen återkommande använde icke konstruktiva tillsägelser eller förmaningar samt inte tog tillvara på barnens intressen. I observationerna noteras bland annat exempel där barn som sökte bekräftelse hos personalen för sina upplevelser och intressen blev tillrättavisade med korta kommentarer: "*Nu pratar vi inte mer om spindeln, utan nu äter vi*" eller "*Jag frågade inte dig, jag frågade X*". Det finns även enstaka exempel där personalen i barnens närvaro uttalade sig nedlåtande om vissa barn eller deras föräldrar samt använde en uppfordrande ton gentemot barnen.

---

<sup>13</sup> För mer information om beräkningen av indexvärdet hänvisas till bilaga 1.

I enkätundersökningen uppger majoriteten av personalen att de kan tillgodose enskilda barns behov av tröst eller fysisk närhet samt att de har tid att lyssna på barnen. Detta menar cirka 90 procent av personalen i förskolor med såväl låg som hög bedömning av det granskade området. Däremot upplever personalen svårigheter med att ge enskilda barn i barngruppen den uppmärksamhet de behöver. Detta anger 40 procent av de 38 svarande från förskolor där barnen enligt Skolinspektionens bedömning inte fick tillräckligt med uppmärksamhet och tillsyn. Motsvarande svar ger 18 procent av de 214 svarande från förskolor som i hög grad bedömdes tillmötesgå barnens behov av uppmärksamhet och tillsyn. En förskollärare beskriver i enkäten *"Även om verksamheten "fungerar" finns det alltid en gnagande känsla av att man inte räcker till. Att barnen inte får prata färdigt och att man inte hinner utveckla, bekräfta berättandet. Ledsna barn som man inte hinner trösta för fler är ledsna, man är ensam med 14 till att ta hand om osv."* Enkätundersökningen visar således att personalen uppskattar sina möjligheter till att kunna tillgodose barns basala och akuta behov av exempelvis fysisk närhet som goda. Samtidigt upplever de begränsningar i möjligheten till mer djupgående kontakt och samspel med barnen.

Några av förskolecheferna från de förskolor där personalens tillgänglighet och lyhördhet för barnens behov bedömdes som låg instämde i Skolinspektionens bedömning. Samtidigt betonar de i intervjuerna att det pågår en ständig diskussion med personalen kring deras förhållningssätt och vikten av ett aktivt samspel med barnen och närvaro i leken. Några förskolechefer uppger att den dagen inte var representativ eftersom den ordinarie personalen var ersatt av vikarier eller att det faktiskt saknades vikarier på den observerade avdelningen. I något enstaka fall delar inte förskolechefen inspektörens bild av personalens tillgänglighet och lyhördhet. *"Min uppfattning är att ordinarie personal har mycket god kontakt med barnen och kan tillgodose barnens trygghet./.../ Med barn som är trötta sänks tröskeln och mer kan hända"* beskriver förskolechefen.

### ***Personalens uppsyn över konfliktsituationer och riskfyllda områden***

I granskningen ges flera exempel på situationer där de yngsta barnen lämnades utan tillräcklig tillsyn. På vissa förskolor bedömdes personalen ha bristande uppsyn över barnens interaktion och över riskfyllda områden eftersom aktiviteter pågick på en stor yta, som varken var avgränsad eller överblickbar. I dessa fall kunde barnen röra sig fritt mellan avdelningens olika rum eller över hela gården utan att personalen bedömdes ha full uppsyn över dem. Det finns exempel på situationer där de yngsta barnen under längre stunder lämnades ensamma i vissa lokaler eller på vissa delar av gården. Det förekommer också exempel där personalen inte alls vistades i de rum där barnen befann sig. Den bristande uppsikten ledde ofta till att personalen antingen inte alls uppmärksammade konfliktsituationen eller fick ingripa i en redan pågående konflikt utan att kunna förhindra den.

Att personalen upplever svårigheter med att hinna se oroliga situationer mellan barnen och förebygga konflikter framkommer av enkätundersökningen. På de förskolor där barnen enligt Skolinspektionens bedömning fick låg grad av uppmärksamhet och tillsyn svarar enbart 68 procent av personalen att de hinner avvärja konfliktsituationer. Motsvarande svar ger 87 procent av personalen från förskolor som i hög grad bedömdes ge barnen uppmärksamhet och tillsyn.

Av granskningen framkommer också att personalen på vissa förskolor inte bedömdes ha full uppsyn över riskfyllda områden. Majoriteten av de situationer där personalens uppsikt över riskfyllda områden skattades som låg rörde inomhusmiljön. Flera exempel på situationer där barn i personalens frånvaro klättrade, trillade eller hoppade från stolarna observerades. Exempelvis kunde barnen på en förskola röra sig fritt i hela huset utan att det fanns några grindar som hindrade dem att röra sig utom personalens synhåll. Personalen hade i detta fall varken uppsikt över skötrummet eller hallen trots att barnen ofta och under långa stunder vistades där. I de fall där personalen inte bedömdes ha tillräcklig uppsyn över riskfyllda områden i utomhusmiljö var det ofta över "dolda" platser, såsom buskage eller bakom förråden, som personalen saknade uppsyn. En av de bidragande orsakerna till personalens bristande uppsikt över områden utomhus som skulle kunna vara riskfyllda, var också att personalen samlades på ett ställe, till exempel i mitten av gården, istället för att cirkulera och överblicka hela miljön.

I enkäten har personalen ombetts att uppskatta sina möjligheter till uppsyn över barnen i såväl ute- som inomhusmiljö. Knappt 90 procent av personalen från förskolor som bedömdes i låg grad bemöta barnens behov av uppmärksamhet och tillsyn uppger i enkäten att de har god uppsikt över områden i utomhusmiljö som kan vara riskfyllda. Motsvarande svar beträffande riskfyllda områden inomhus ger 84 procent av respondenterna. På de förskolor som enligt Skolinspektionens bedömning i hög grad kunde ge barnen nödvändig uppmärksamhet är det 94 procent av personalen som i enkäten uppger att de har god överblick över riskfyllda områden såväl utomhus som inomhus. Den bild av personalens uppsyn över riskfyllda områden som framkommer i enkäten skiljer sig således till viss del från Skolinspektionens egna observationer. Medan majoriteten av personalen uppger i enkäten att de har god uppsyn över den miljö barnen vistas i, har Skolinspektionen sett exempel på förskolor som uppvisade brister i detta område.

Flera av förskolecheferna i de förskolor där personalens uppsyn över konfliktsituationer och riskfyllda områden bedömdes som låg instämde med resultatet från observationerna. *"Vi försöker vara där det är störst behov men vi har inte möjlighet att kunna övervaka alla ställen där barnen är"*, beskriver en förskolechef. En annan förskolechef tillstår att personalen inte alltid har uppsikt över barnen och

förklarar att det handlar om personalens sätt att organisera sitt arbete och fördela sig över den yta där barnen befinner sig. Några förskolechefer tillägger att personalstyrkan den dagen var mindre eller att ett av de närvarande barnen var ovanligt stökigt, vilket påverkade hela gruppen.

### ***Kommentar***

Granskningen visar att personalen på var sjätte förskola inte var tillgänglig i tillräckligt hög grad och inte heller lyhörd för barnens behov. Både läroplanen (Lpfö 98) och forskning<sup>14</sup> betonar vikten av samspel och trygga kontakter med vuxna som grundläggande för de små barnens språkliga, kognitiva och sociala utveckling. Skolinspektionens bild från observationerna, av personalens låga tillgänglighet och lyhördhet, förstärks dessutom av resultatet från enkätundersökningen. 40 procent av de 38 svarande på de förskolor som uppvisade brister i de granskade områdena uppger att de inte kan ge enskilda barn i barngruppen den uppmärksamhet de behöver. Även svar från en del förskolechefer tyder på att personalens förhållningssätt till och tillgänglighet för barn är ett område som ibland brister och därmed behöver synliggöras och utvecklas i verksamheten. Det är därför viktigt att huvudmän och förskolechefer ser till att det i varje barngrupp finns goda förutsättningar för att personalen på ett tillfredställande sätt kan arbeta med att se och bemöta barns behov. Skolverkets allmänna råd (SKOLFS 2013:179) pekar på en rad faktorer som är av betydelse för goda samspel och relationer i barngruppen. Till dessa hör bland annat barngruppens storlek och sammansättning, personaltäthet men även personalens kompetens.

Granskningen visar vidare att det fanns förskolor där personalen hade en låg grad av uppsyn över konfliktsituationer samt bristande överblick över riskfyllda områden. Även om majoriteten av den personal som deltog i enkätundersökningen svarar att de har god överblick över riskfyllda områden i ute- och innemiljö, instämmer flera av de berörda förskolecheferna med Skolinspektionens bedömning av personalens agerande i det granskade området. En del förskolechefer upplever svårigheter med att ersätta frånvarande personal med vikarier och menar att detta kan vara en möjlig anledning till brister i tryggheten. Enligt Skolinspektionen är det dock oacceptabelt att det vid granskningstillfället fanns förskolor där de yngsta barnen lämnades utan tillräcklig tillsyn av personalen. Oavsett de rådande omständigheterna behöver huvudmän och förskolechefer säkerställa att samtliga barn under hela dagen vistas i en trygg miljö. Bristande överblick över barnens interaktion och deras vistelsemiljöer kan leda till konflikter, olyckor och därmed få stora konsekvenser för de yngsta barnens trygghet samt äventyra deras säkerhet.

---

<sup>14</sup> Bjørnestad, E. och Pramling Samuelsson, I. (2012). *Hva betyr livet i barnehagen for barn under tre år – en forskningsöversikt*. Oslo: Høgskolen i Oslo og Akershus.

### **Trygg miljö på en majoritet av de granskade förskolorna**

Det framkommer i granskningen att personalen vid 85 av de förskolor som Skolinspektionen besökte bedömdes ge barnen den uppmärksamhet som är nödvändig för att tillgodose deras behov av trygghet.

Vid verksamhetsbesöken såg Skolinspektionen många exempel på personalens aktiva närvaro i barngruppen, deras tillgänglighet och lyhördhet för barnens behov. Enligt Skolinspektionens bedömning mötte de närvarande vuxna barnens känslor, intressen och viljor. Tydlig ansvarsfördelning och ständig kommunikation mellan personalen samt personalens kontinuerliga rotation i barnens vistelsemiljö utgjorde faktorer som var av betydelse för personalens fulla uppsyn över konfliktsituationer och riskfyllda områden. I granskningen finns exempel på situationer där personalen ofta kommunicerade med varandra genom ögonkontakt och frågor i syfte att försäkra sig om att någon vuxen fanns på de ställen där barnen lekte. Personal som ständigt rörde sig mellan aktiviteter och platser kunde enligt Skolinspektionens bedömning avvärja möjliga konflikter och uppmärksamma riskfyllda situationer.

I enkäten svarar en övervägande majoritet av personalen från de förskolor där barnen bedömdes få en hög grad av uppmärksamhet och tillsyn att de kan ge barnen tröst och fysisk närhet samt har tid att lyssna på barnen. Samtidigt uppger 18 procent av de svarande att de inte kan ge enskilda barn den uppmärksamhet de behöver. En del pedagoger beskriver i enkäten att de ofta får prioritera de små barnens basala behov av fysisk närhet och omvårdnad på bekostnad av att kunna ge enskilda barn tillräckligt med uppmärksamhet. Personalen uppger även att det finns situationer eller dagar då de inte räcker till: *"Ibland händer det att nästan hela barngruppen är där samtidigt och då finns en känsla av otillräcklighet när flera barn behöver uppmärksammas och bekräftas samtidigt"*, uttrycker en förskollärare från en småbarnsavdelning med 16 inskrivna barn och tre ansvariga pedagoger.

Resultatet från enkätundersökningen visar att bland 34 procent av personalen från förskolor med hög bedömning av det granskade området finns ett missnöje över barngruppens storlek och personaltätheten. En del av de svarande uttrycker en frustration över att storleken på barngruppen sätter begränsningar på deras möjligheter att ge barnen den tid och uppmärksamhet de behöver. *"Jag känner mig praktiskt taget varje dag frustrerad. Jag kan inte utnyttja min kompetens. Jag hinner inte se varje enskilt barn och det oroar mig vad det har för effekt på barnen"*, kommenterar en förskollärare från en småbarnsavdelning med 17 inskrivna barn på tre personal.

I intervjuerna beskriver förskolecheferna att den höga bedömningen av förskolans arbete med tryggheten är en effekt av personalens engagemang i barngruppen samt deras medvetna pedagogiska förhållningssätt. En förskolechef som är ansvarig för en avdelning med 17 barn och fyra pedagoger beskriver:

*”Personalen är medvetna om hur de använder miljön och har ett särskilt intresse för barn med särskilda behov. /.../ De är duktiga på att se alla barns olika behov, att ett barn behöver hjälp att komma in i leken, medan ett annat kanske behöver gå ner i varv eller annan hjälp. Men de skulle också vilja kunna ge mer. De skulle till exempel vilja ha en lite mindre barngrupp om det gick ihop ekonomiskt och tycker ibland att de får ta en mer övervakande roll än de skulle vilja på grund av storleken på gruppen”. Att förutsättningar varierar från dag till dag lyfts av en annan förskolechef som menar att verksamheten bygger på 65 procent närvaro bland barnen.*

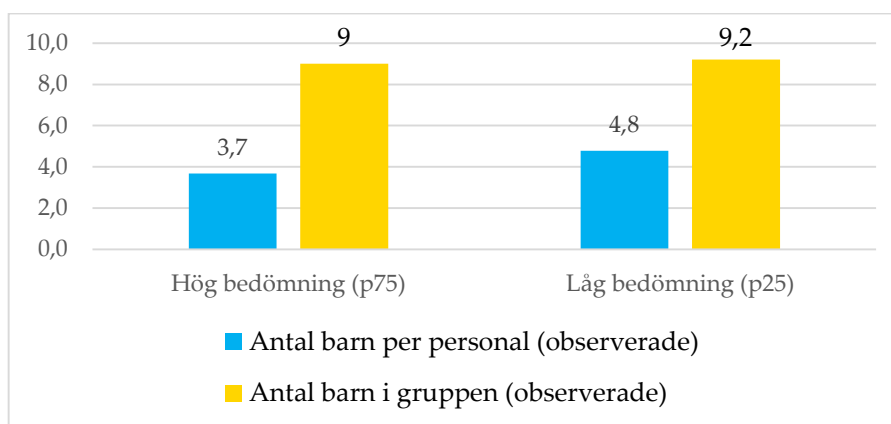
### **Kommentar**

Skolinspektionen kan konstatera att barnen vid merparten av de observerade förskolorna vid dagen för granskningen fick en hög grad av uppmärksamhet och tillsyn. Dock beskriver en del förskolechefer och personal från dessa förskolor att förutsättningarna på den observerade avdelningen varierar från tidpunkt till tidpunkt eller från dag till dag. Bland annat lyfter några förskolechefer att verksamheten bygger på att barngrupperna inte är fulltaliga, vilket innebär att personalens möjligheter till full överblick över barnen begränsas när samtliga barn befinner sig i verksamheten, eller vid inskolningar. Enligt personalen innebär de skiftande förutsättningarna att det inte alltid är möjligt att ge barnen den uppmärksamhet de behöver eller förebygga konfliktsituationer.

### **2.3. Relationen mellan barngruppens storlek, personaltätthet och brister i trygghet**

Ett av granskningens syften var att kartlägga vilka konsekvenser barngruppens storlek och personaltättheten kan medföra för barnens trygghet. Diagram 3 nedan visar hur många barn samt hur många barn per personal det fanns i snitt på dels de förskoleenheter där personalen bedömdes i låg grad (nedre kvartilen) och dels i hög grad (övre kvartilen) ge barnen uppmärksamhet och tillsyn.

**Diagram 3.** Den observerade barngruppens storlek, personaltäteten och Skolinspektionen lägsta respektive högsta bedömning av personalens uppmärksamhet och tillsyn.



Jämförelsen visar att generellt sett ju fler barn det var per personal i den observerade barngruppen, desto lägre bedömde Skolinspektionen graden av uppmärksamhet och tillsyn som barnen fick av personalen. I den avslutande diskussionen återkommer Skolinspektionen till vilka ytterligare förhållanden som kan tänkas påverka tryggheten. Beträffande barngruppsstorleken visar resultatet att det genomsnittliga antalet barn på såväl förskoleenheter med högst som med lägst bedömning av det granskade området var cirka 9 barn.

På de förskolor där personalen i låg grad bedömdes kunna ge barnen nödvändig uppmärksamhet går det att urskilja vissa tidpunkter/situationer under dagen där det tydligt framkommer att det höga antalet barn per personal hade betydelse för Skolinspektionens bedömning. Sådana tidpunkter/situationer var morgon (kl. 08.00–09.00) eller eftermiddag (kl. 16.00–17.00) då det på vissa förskolor endast var en person som hade ansvar för hela barngruppen. På en förskola uppgick antalet barn mellan kl. 08.00 och 09.00 till 17 innan bemanningen i gruppen förstärktes med ytterligare en person. Vid samma tidpunkt var det på en annan förskola nio barn i åldrarna 1-3 med en ansvarig pedagog. Personalen kunde då varken samspela med de närvarande barnen, delta i deras lek eller erbjuda de barn som överlämnades till förskolan tillräckligt med tröst och fysisk närhet. Exempelvis fick den enda närvarande personalen vid flera tillfällen lämna frukostbordet för att ta emot ledsna barn.

Svårigheter med att ge barnen den uppmärksamhet och det stöd de behöver samt ha god överblick över barnens interaktion och vistelsemiljöer framkom också i samband med på- och avklädning eller vid omsorgssituationer, såsom blöjbyte eller toalettbesök. Även praktiska uppgifter kopplade till exempelvis måltider tog personalens tid från aktiviteter i barngruppen. Granskningen visar att dessa situationer särskilt påverkade de avdelningar som bemannades av



endast två personer. Medan en person ägnade sig åt de praktiska sysslorna fick den andra ta ansvar för de resterande barnen som ofta var utspridda i avdelningens olika utrymmen. I dessa situationer hann personalen inte med att se och bemöta barnens behov och barnen blev då ofta under längre stunder lämnade utan tillsyn. Vid en förskola visade det sig att det inte var möjligt för två personer att ha uppsikt över alla de tre rum där de 14 närvarande barnen rörde sig eftersom personalen var upptagen med blöjbyte och förberedelser inför lunch.

Hur barngruppens storlek och personaltätheten kan påverka möjligheterna att skapa en trygg miljö för barnen beskrivs av förskolecheferna i intervjuer. En del förskolechefer i de förskolor där barnen bedömdes få otillräckligt med uppmärksamhet och tillsyn är nöjda med barngruppens storlek och personaltätheten på den observerade avdelningen. Andra menar dock att det vore önskvärt med mindre barngrupp eller förstärkt bemanning. *"Helst skulle jag se att vi hade några barn färre med bibehållen personalstyrka. Det skulle öka professionaliteten hos personalen, göra personalen mer närvarande i verksamheten och mindre vakantandel/övervakande"* berättar en förskolechef om en avdelning med 21 inskrivna barn på tre heltidspersonal. En annan förskolechef ansvarig för en åldersblandad avdelning bestående av 19 barn och tre personal säger: *"Vissa tider är vi endast 1-2 personal på ganska många barn med olika behov utifrån ålder och intressen. Tre personal klarar inte att täcka in de aktiviteter och den uppsikt vi ska ha med de öppettider vi har"*. Vissa förskolechefer menar att frånvaro bland personalen och svårigheten att ta in vikarier medför att relationen mellan antal barn och personal inte alltid blir optimal.

I enkätundersökningen uppger 49 procent av personalen från förskolor där barnen bedömdes få låg grad av uppmärksamhet och tillsyn att de under de senaste sex månaderna varken varit nöjda med barngruppsstorleken eller med personaltätheten på den granskade avdelningen. Motsvarande svar ger 34 procent av personalen från förskolor där personalen i hög grad bedömdes tillmötesgå barnens behov av uppmärksamhet och tillsyn. Majoriteten av personalen som har valt att kommentera sitt svar i enkäten uppger att barngruppen är för stor för att de ska kunna se och bemöta varje barn.

### **Kommentar**

Den flygande granskningen visar ett generellt mönster att ju fler barn det var per personal i den observerade barngruppen, desto lägre grad av uppmärksamhet och tillsyn bedömdes personalen ge barnen. Med andra ord innebär det att risken för otrygghet bland barnen var större på de förskolor där personalen hade fler barn att ta hand om. Samtidigt framkommer det att på en del av de förskolor där barnen bedömdes få låg grad av uppmärksamhet och tillsyn, var såväl antal barn i gruppen som antal barn per personal betydligt högre än vad

Skolverkets statistik anger. Förhållandet mellan antal barn och antal vuxna avspeglas i dessa fall i Skolinspektionens låga bedömning av det granskade området.

Sammantaget visar granskningen att det finns en rad andra faktorer som inverkat på Skolinspektionens bedömning av förskolornas förmåga att tillgodose barnens behov av uppmärksamhet. Till dessa hör bland annat personalens förhållningssätt gentemot barnen, den fysiska miljöns utformning och beskaffenhet eller arbetets organisering. Detta pekar på komplexiteten av förskolans verksamhet vars kvalitet är beroende av en rad samverkande faktorer. Samtidigt förstärker det vikten av regelbundna och systematiska analyser av verksamheten, inte minst för att säkerställa att den psykiska och fysiska miljön barnen vistas och utvecklas i är trygg.

### **3. Avslutande kommentar**

Utifrån ett trygghetsperspektiv har Skolinspektionen i denna granskning sett flera exempel på föredömliga förskolor. Samtidigt noterar vi på ett antal förskolor brister, i vissa fall allvarliga brister i uppmärksamhet och tillsyn över barnen, vilket skapar risker för barnens trygghet på dessa förskolor. Även om resultatet av granskningen inte är representativt för alla dagar är det tillräckligt allvarligt att inte alla förskolor i hög grad kunde säkerställa en trygg miljö för barnen. Dessutom är det oroväckande när en del förskolechefer och personal på de förskolor med hög bedömning av det granskade området uttrycker att det finns dagar eller situationer då de inte kan garantera barnen lika hög grad av uppmärksamhet och tillsyn. Detta gäller exempelvis de dagar när alla barn är närvarande på förskolan eller om förskolan inte lyckas ta in vikarier för att ersätta frånvarande personal. Skolinspektionen vill i detta sammanhang betona att barnens trygghet inte ska vara avhängig yttre förutsättningar utan alltid ska kunna garanteras.

Utgångspunkten för alla förskolors arbete är barns bästa och barns rätt till en trygg omsorg som ska stimulera deras utveckling och lärande. Därför är det nödvändigt att såväl huvudman som förskolan regelbundet analyserar sin verksamhet och undanröjer risker för otrygghet bland barnen. Enligt Skolinspektionen är det inte acceptabelt att barn på var sjätte förskola vid dagen för granskningen befann sig i ett sammanhang där det förelåg risker för otrygghet. Att personalen på dessa förskolor inte kunde ge barnen tillräckligt med uppmärksamhet, tröst och respektfullt bemötande kan innebära att barnens behov av trygghet åsidosattes. Särskilt bekymmersam är bilden av de förskolor där de yngsta barnen lämnades utan tillräcklig uppsikt. Eftersom bristande uppsyn över riskfyllda situationer och områden kan ha allvarliga konsekvenser för

dessa barn är det nödvändigt att såväl huvudmän, förskolechefer som den personal som arbetar i verksamheten säkerställer att utbildningen bedrivs i en trygg miljö.

Aktuell forskning pekar på att det finns flera samverkande faktorer som påverkar ett enskilt barns situation och förskolans verksamhet i stort.<sup>15</sup> I denna granskning har vi sett ett generellt mönster att ju fler barn det var per personal i den observerade barngruppen, desto lägre grad av uppmärksamhet och tillsyn fick barnen. Med ökat antal barn per personal ökade därmed risken för otrygghet bland barnen i de observerade barngrupperna. På en del förskolor var det uppenbart att personaltätheten vid vissa tidpunkten på dagen var för låg för att ge barnen den uppmärksamhet och tillsyn som behövs. I detta sammanhang vill Skolinspektionen betona att personaltätheten inte får sätta begränsningar för personalens möjligheter att kunna erbjuda barnen en trygg omsorg och stimulera deras utveckling och lärande. Samtidigt finns det en rad ytterligare faktorer som är av betydelse för barnens trygghet och välmående. Till dessa hör barngruppens storlek och sammansättning, personalens kompetens och utbildning eller den fysiska miljöns utformning och beskaffenhet samt arbetets organisering. Exempelvis kan brister i personalens tillgänglighet och lyhördhet för barnens behov, som Skolinspektionen observerat i denna granskning, i vissa fall ha föranletts av det stora antalet barn i gruppen som personalen fick ta hand om. En annan möjlig förklaring till bristerna kan vara personalens utbildning, kompetens och yrkesskicklighet.

Forskning har visat att gynnsamma strukturella villkor som ekonomiska resurser, personaltäthet och barngruppernas storlek är viktiga, men inte avgörande och inte heller en garanti för god kvalitet.<sup>16</sup> Det väsentliga är hur förutsättningarna används, vilket i sin tur i hög utsträckning är beroende av personalens kompetens. En ökning av personaltätheten behöver alltså inte innebära i varje enskilt fall att tryggheten på förskolan ökar. Därför behöver samtliga faktorer som är av betydelse för förskolans möjligheter att ge barnen nödvändig uppmärksamhet och tillsyn tas i beaktande. Det är huvudmännens och förskolechefernas ansvar att analysera sina verksamheter utifrån dessa faktorer och identifiera eventuella orsaker till brister i tryggheten på förskolan. Först då kan nödvändiga åtgärder vidtas för att anpassa verksamheten till barnens faktiska behov av uppmärksamhet och tillsyn. Såväl huvudmän, förskolechefer som den

---

<sup>15</sup> Håkansson, J. och Sundberg D. (2012): *Utmärkt undervisning. Framgångsfaktorer i svensk och internationell belysning*. Stockholm: Natur & Kultur; Persson, S. (2008): *Villkor för lärande i förskola, förskoleklass och fritidshem*, Stockholm: Vetenskapsrådet; Sylva, K., Melhuish, E.C., Sammons, P., Siraj-Blatchford, I. and Taggart, B. (2004): *The Effective Provision of Pre-School Education (EPPE)*, London: DfES / Institute of Education, University of London.

<sup>16</sup> Persson, S (2008). Forskning om villkor för yngre barns lärande i förskola, förskoleklass och fritidshem Stockholm: Vetenskapsrådets rapportserie 11:2008. Se också Sheridan, S. (2001). Pedagogical Quality in Preschool. An Issue of Perspectives. Göteborgs universitet.

## SKOLINSPEKTIONEN

personal som arbetar i verksamheten har tillsynsansvar för de barn som överlämnas till förskolan av sina föräldrar eller andra vårdnadshavare. Därmed är det av yttersta vikt att förskolan kan garantera de yngsta barnen den trygghet och säkerhet som behövs.

## Referenser

Asplund Carlsson, M., Pramling Samuelsson, I. & Kärrby, G. (2001): *Strukturella faktorer och pedagogisk kvalitet i barnomsorg och skola -en kunskapsöversikt*. Stockholm: Skolverket

Bjørnestad, E. och Pramling Samuelsson, I. (2012). *Hva betyr livet i barnehagen for barn under tre år – en forskningsöversikt*. Oslo: Høgskolen i Oslo og Akershus

Håkansson, J. och Sundberg D. (2012): *Utmärkt undervisning. Framgångsfaktorer i svensk och internationell belysning*. Stockholm: Natur & Kultur

Kihlbom, M. (2003): *Om små barns behov och utveckling- Nære utvecklingspsykologiska och neurobiologiska rön*. Stockholm: Myndigheten för skolutveckling

Niss, G. (2011): "Trygghet och gruppstorlek". *Psykisk hälsa, tema: förskola*, 3: 44-57.

Persson, S. (2008): *Villkor för lärande i förskola, förskoleklass och fritidshem*. Stockholm: Vetenskapsrådet.

Skolverket (2008). *Tio år efter förskolereformen: Nationell utvärdering av förskolan*. Rapport 318. Stockholm: Skolverket.

Skolverkets officiella statistik (2014)

Sheridan S. (2001): *Pedagogical Quality in Preschool. An Issue of Perspectives*. Göteborgs universitet.

Sylva, K., Melhuish, E.C., Sammons, P., Siraj-Blatchford, I. and Taggart, B. (2004): *The Effective Provision of Pre-School Education (EPPE)* London: DfES / Institute of Education, University of London.

## Skolföfattningar

Skollagen (2010:800)

Läroplanen för förskolan (Lpfö 98)

## Bilaga 1

### **Granskningens syfte och urval**

Det övergripande syftet med denna flygande granskning har varit att kartlägga hur barngruppernas storlek och bemanningen ser ut under en vanlig dag på förskolan och vilka konsekvenser dessa faktorer kan medföra för barnens trygghet. Granskningsgruppen sökte svar på följande frågeställningar:

**Hur många barn respektive vuxna är närvarande vid olika aktiviteter under dagen?**

**Får barnen tillräcklig uppmärksamhet för att deras behov av trygghet ska kunna tillgodoses?**

- Är personalen tillgänglig och lyhörd för barnens behov av ex. tröst, närhet och bekräftelse?
- Har personalen uppsyn över barnens interaktion för att vid behov kunna intervensera i möjliga eller pågående konfliktsituationer?
- Har personalen uppsyn över områden i ute- eller inomhusmiljön som kan vara riskfyllda?

Eftersom barngruppernas storlek enligt den aktuella forskningen har störst betydelse för de yngsta barnen<sup>17</sup> har granskningsgruppen avgränsats till en kartläggning av situationen för förskolebarn i åldern 1–3 år. I första urvalsskedet valdes slumpmässigt ett antal kommuner, och i varje kommun slumpades sedan två förskolor. Sammanlagt bestod urvalet av 110 förskoleenheter hos såväl kommunala som fristående huvudmän.

### **Granskningsmetod**

Några veckor innan det planerade genomförandet meddelades huvudmännen för de utvalda förskolorna om att Skolinspektionen skulle besöka någon av deras förskolor. Huvudmännen informerades dock varken om syftet eller exakt datum för besöket. Verksamhetsbesöken har genomförts under en vecka och varje förskola har besökts under en halv dag, antingen på förmiddag (kl. 08.00-12.30) eller på eftermiddag (kl. 12.00-17.30). Av Skolinspektionens ursprungliga urval på 110 förskolor genomfördes 101 besök, varav 53 förskolor har fått besök på förmiddag och 48 förskolor på eftermiddag. Den främsta anledningen till att vissa besök fick ställas in handlade om personalens gemensamma studiedag.

---

<sup>17</sup> Asplund Carlsson, M., Pramling Samuelsson, I. & Kärrby, G. (2001): *Strukturella faktorer och pedagogisk kvalitet i barnomsorg och skola – en kunskapsöversikt*. Stockholm: Skolverket; Kihlbom, M. (2003): *Om små barns behov och utveckling*, Stockholm: Myndigheten för skolutveckling; Niss, G. (2011): Trygghet och gruppstorlek, *Psykisk hälsa, tema: förskola*, 3, s. 44-57.

Vid ankomsten till förskolan valde den ansvarige inspektören en småbarnsavdelning att följa. I vissa fall, då den utvalda förskolan saknade småbarnsavdelningar, följde inspektören en åldersblandad avdelning.

**Tabell 1.** Antal besökta avdelningar i Skolinspektionens granskning fördelat per småbarnsavdelningar och åldersblandade avdelningar

	Småbarnsavdelning med barn upp till 3 års ålder	Åldersblandad avdelning med barn i åldrarna 1-4 eller 1-5	Totalt antal besökta avdelningar
Antal besökta avdelningar	60	41*	101

\*) En avdelning med barn i åldrarna 3-5 år och en med barn i åldrarna 1-12 år innefattas

Eftersom det var sannolikt att olika grupperingar skulle bildas under dagen på förskolan fick inspektörerna instruktioner för hur de skulle agera vid olika tänkbara situationer. Om barnen från den observerade avdelningen under en viss aktivitet blev uppdelade i olika grupper fick inspektören följa gruppen med högst antal barn. Om den aktuella avdelningen var åldersheterogen med barn i åldrarna 1-5 valde inspektören gruppen som innefattade de yngsta barnen/ flest yngre barn. Vid förskolegemensamma aktiviteter, exempelvis utevistelse, då det var svårt att särskilt observera den utvalda avdelningen, riktades observationerna mot helhetssituationen i den observerade miljön.

Under observationerna har kvantitativa uppgifter om antal barn och personal som var närvarande vid olika aktiviteter registrerats. De kvantitativa data registrerades vid varje heltimme. I samband med mätningarna noterade inspektören vilken aktivitet som pågick i barngruppen, ifall aktiviteten bedrevs i helgrupp/mindre grupper eller om barn från förskolans övriga avdelningar deltog i aktiviteten.

Inspektörerna har även gjort en samlad kvalitativ bedömning av personalens uppmärksamhet och tillsyn över barnen. Tre områden har bedömts genom att inspektörerna fått bedöma i vilken grad följande påståenden stämmer:

- Personalen är tillgänglig och lyhörd för barnens behov av exempelvis tröst, närhet och bekräftelse
- Personalen har uppsyn över barnens interaktion för att vid behov kunna intervensera i möjliga eller pågående konflikter
- Personalen har uppsyn över områden i ute- och innemiljön som kan vara riskfyllda

Bedömningarna har gjorts enligt en fyrgradig svarsskala där 1 = mycket låg grad, 2 = ganska låg grad, 3 = ganska hög grad och 4 = mycket hög grad. Dessa bedömningar har gjorts för varje heltimme som inspektörerna observerat där bedömningen motsvarar hela timmen. Den totala observationstiden uppgick

till 445 timmar, varav 212 timmar avser förmiddagsobservationer (kl.08.00-12.00) och 233 timmar eftermiddagsobservationer (kl.12.00–17.00).

Som komplement till observationer genomfördes en enkätundersökning bland personalen från den observerade avdelningen. En del av personalen valde att besvara enkäten i pappersform, medan andra fick länken till enkäten skickad till sin tjänstemejladress, och därmed fick besvara den digitalt. Svar erhöles från ca 250 personer. En telefonintervju genomfördes efter besöken med förskolechef/verksamhetsansvarig för den besökta förskolan. Totalt intervjuades 99 personer. Det insamlade resultatet har sammanfattats i denna rapport.

### ***Beräkning av indexvärde***

För att studera skillnader mellan förskolor med hög respektive låg bedömning av den uppmärksamhet och tillsyn som utgör grunden för barnens trygghet har ett indexvärde beräknats utifrån inspektörernas bedömningar. Bedömningar av varje område/indikator har gjorts för varje heltimme och de olika svarsalternativen tilldelats ett värde enligt följande:

Bedömning	Värde
1	0
2	3,33
3	6,67
4	10

För att få en bild av hur bedömningen av varje granskat område ser ut på respektive förskola har de tilldelade värdena summerats och delats på antalet bedömningar. Därefter har de beräknade medelvärdena för de tre bedömda områdena summerats för att få ett samlat mått för graden av uppmärksamhet och tillsyn som barnen vid de granskade förskolorna fick.